

# Inhalt:

<b>Sicherheit und Wartung</b> .....	<b>3</b>
Sicherheitshinweise .....	3
Betriebssicherheit .....	3
Aufstellungsort .....	4
Umgebungstemperatur .....	4
Elektromagnetische Verträglichkeit .....	4
Sicherheit beim Anschließen .....	5
Datensicherung .....	5
Wartung .....	6
Reparatur .....	6
Reinigung .....	6
Entsorgung .....	6
<b>Einführung</b> .....	<b>7</b>
Hinweise zu dieser Anleitung .....	7
Das Konzept .....	8
Qualität .....	8
Der Service .....	8
Unsere Zielgruppe .....	8
Was darf reproduziert werden? .....	8
<b>Lieferumfang</b> .....	<b>9</b>
<b>Systemanforderungen</b> .....	<b>9</b>
<b>Technische Daten</b> .....	<b>10</b>
<b>Ansichten</b> .....	<b>11</b>
<b>Inbetriebnahme</b> .....	<b>12</b>
1. Software installieren .....	12
2. Transportsicherung lösen .....	15
Scanner für den Transport sichern .....	15
3. Stromversorgung herstellen .....	16
4. Anschluss an den PC .....	17
<b>Bedienung</b> .....	<b>18</b>
Scanvorgang .....	18
Vorschau scan .....	19
Vorlage scannen .....	19
Scannertasten .....	20
Weiterführende Hilfe .....	21
Benutzeroberfläche des ScanWizards .....	22

Durchlichteinheit (TA) verwenden.....	23
Diapositive oder Filmnegativstreifen einlegen .....	24
Die besten Ergebnisse mit der TA.....	26
<b>Texterkennungssoftware .....</b>	<b>27</b>
<b>Technische Fragen und Antworten .....</b>	<b>28</b>
Welche Auflösung für welchen Zweck? .....	28
Speicherbedarf verschiedener Auflösungen .....	28
Glossar .....	29
<b>Kundendienst.....</b>	<b>34</b>
Erste Hilfe bei Fehlfunktionen.....	34
Lokalisieren der Ursache .....	34
Fehler und mögliche Ursachen .....	35
Technische Unterstützung.....	36
Benötigen Sie weitere Unterstützung? .....	36
Vervielfältigung dieser Bedienungsanleitung .....	36

Copyright © 2007. Version 1.0 / 07.09

Alle Rechte vorbehalten.

Diese Bedienungsanleitung ist urheberrechtlich geschützt.

Das Copyright liegt bei der Firma **MEDION®**.

Warenzeichen:

**MS-DOS®** und **Windows®** sind eingetragene Warenzeichen der Fa. **Microsoft®**.

Andere Warenzeichen sind Eigentum ihrer jeweiligen Besitzer.

**Technische und optische Änderungen sowie Druckfehler vorbehalten.**

# Sicherheit und Wartung

## Sicherheitshinweise

Bitte lesen Sie dieses Kapitel sowie die gesamte Bedienungsanleitung aufmerksam durch und befolgen Sie alle aufgeführten Hinweise. So gewährleisten Sie einen zuverlässigen Betrieb und eine lange Lebenserwartung Ihres Flachbettscanners. Halten Sie diese Anleitung stets griffbereit in der Nähe Ihres Flachbettscanners.

Bewahren Sie die Bedienungsanleitung gut auf, um sie bei einer Veräußerung des Flachbettscanners dem neuen Besitzer weitergeben zu können.

## Betriebssicherheit

- **Öffnen Sie niemals das Gehäuse** des Flachbettscanners. Dies könnte zu einem elektrischen Kurzschluss oder gar zu Feuer führen, was die Beschädigung Ihres Flachbettscanners zur Folge hat.
- Schlitze und Öffnungen des Flachbettscanners dienen der Belüftung. **Decken Sie diese Öffnungen nicht ab**, da es sonst zu Überhitzung kommen könnte.
- Führen Sie **keine Gegenstände durch die Schlitze und Öffnungen** ins Innere des Flachbettscanners. Dies könnte zu einem elektrischen Kurzschluss oder gar zu Feuer führen, was die Beschädigung Ihres Flachbettscanners zur Folge hat.
- Lassen Sie **Kinder nicht unbeaufsichtigt** an elektrischen Geräten spielen. Kinder können mögliche Gefahren nicht immer richtig erkennen.
- Halten Sie das Verpackungsmaterial, wie z.B. **Folien von Kindern fern**. Bei Missbrauch könnte **Erstickungsgefahr** bestehen.
- Der Flachbettscanner ist **nicht** für den Betrieb in einem **Unternehmen der Schwerindustrie** konzipiert.
- Neue Geräte können in den ersten Betriebsstunden einen typischen, unvermeidlichen aber völlig ungefährlichen Geruch abgeben, der im Laufe der Zeit immer mehr abnimmt.  
Um der Geruchsbildung entgegenzuwirken, empfehlen wir Ihnen, den Raum regelmäßig zu lüften. Wir haben bei der Entwicklung dieses Produktes Sorge dafür getragen, dass geltende Grenzwerte deutlich unterschritten werden.

## Aufstellungsort

- Halten Sie Ihren Flachbettscanner und alle angeschlossenen Geräte von Feuchtigkeit fern und vermeiden Sie Staub, Hitze und direkte Sonneneinstrahlung, um Betriebsstörungen zu vermeiden. Betreiben Sie den Scanner nicht im Freien.
- Stellen und betreiben Sie alle Komponenten auf einer stabilen, ebenen und vibrationsfreien Unterlage, um Stürze des Flachbettscanners zu vermeiden.
- Setzen Sie das Gerät nicht Tropf- oder Spritzwasser aus und stellen Sie keine mit Flüssigkeit gefüllten Gefäße – wie z. B. Vasen – auf das Gerät. Eindringende Flüssigkeit kann die elektrische Sicherheit beeinträchtigen.
- Sorgen Sie für eine geeignete Umgebungstemperatur.

## Umgebungstemperatur

- Der Flachbettscanner kann bei einer Umgebungstemperatur von 10° C bis 40° C und bei einer relativen Luftfeuchtigkeit von 35% - 80% (nicht kondensierend) betrieben werden.
- Im ausgeschalteten Zustand kann der Flachbettscanner gelagert werden bei - 10° C bis 60° C und bei einer relativen Luftfeuchtigkeit von 20% - 85% (nicht kondensierend).

### Bitte beachten Sie:

Warten Sie nach einem **Transport** des Flachbettscanners solange mit der Inbetriebnahme, bis das Gerät die Umgebungstemperatur angenommen hat. Bei großen Temperatur- oder Feuchtigkeitsschwankungen kann es durch Kondensation zur Feuchtigkeitsbildung innerhalb des Flachbettscanners kommen, die einen **elektrischen Kurzschluss** verursachen kann.

## Elektromagnetische Verträglichkeit

- Beim Anschluss des Flachbettscanners müssen die **Richtlinien** für elektromagnetische Verträglichkeit (EMV) **eingehalten werden**.
- Bitte nur das **mitgelieferte** Netzteil einsetzen.
- Wahren Sie mindestens einen Meter **Abstand von** hochfrequenten und magnetischen **Störquellen** (Fernsehgerät, Lautsprecherboxen, Mobiltelefon usw.), um Funktionsstörungen und Datenverlust zu vermeiden.

## Sicherheit beim Anschließen

### Stromversorgung



- Öffnen Sie nicht das Gehäuse des Netzteils. Bei geöffnetem Gehäuse besteht **Lebensgefahr** durch elektrischen Schlag. Es enthält keine zu wartenden Teile.

- Die **Steckdose** muss sich in der Nähe des Gerätes befinden und **leicht zugänglich** sein.
- Um die Stromversorgung zu Ihrem Gerät zu unterbrechen, ziehen Sie das Netzteil aus der Steckdose. Halten Sie beim Abziehen immer das Netzteil selbst fest. Ziehen Sie nie an der Leitung.
- Decken Sie das Netzteil nicht ab, um eine Beschädigung durch unzulässige Erwärmung zu vermeiden.
- Verwenden Sie das Netzteil nicht mehr, wenn das Gehäuse oder die Zuleitung zum Gerät beschädigt sind. Ersetzen Sie es durch ein Netzteil des gleichen Typs.
- Betreiben Sie das Netzteil (Modell: **HDAD15W101-124**) nur an geerdeten Steckdosen mit **AC 200-240V~, 50 Hz**. Wenn Sie sich der Stromversorgung am Aufstellungsort nicht sicher sind, fragen Sie beim betreffenden Energieversorger nach.
- Ziehen Sie den Netzadapter bei Nichtgebrauch aus der Steckdose oder benutzen Sie eine Master-/Slave-Stromleiste, um den Stromverbrauch bei ausgeschaltetem Zustand zu vermeiden.
- Sollten Sie ein **Verlängerungskabel** einsetzen, achten Sie darauf, dass dieses den **VDE-Anforderungen** entspricht. Fragen Sie ggf. Ihren Elektroinstallateur.
- Wir empfehlen zur zusätzlichen Sicherheit die Verwendung eines **Überspannungsschutzes**, um Ihre Geräte vor Beschädigung durch **Spannungsspitzen** oder **Blitzschlag** aus dem Stromnetz zu schützen.

Beachten Sie nachfolgende Hinweise, um Ihren Flachbettscanner ordnungsgemäß anzuschließen:

- Verlegen Sie die Kabel so, dass niemand darauf treten oder darüber **stolpern** kann.
- Stellen Sie keine Gegenstände auf die Kabel, da diese sonst **beschädigt** werden könnten.
- Entriegeln Sie vor dem Betrieb die Transportsicherung und sichern Sie Ihr Gerät vor dem Transport (Seite 15).

## Datensicherung

### Bitte beachten Sie:

Machen Sie nach jeder Aktualisierung Ihrer Daten Sicherungskopien auf externe Speichermedien.

Es bestehen **keine Regressansprüche** für verloren gegangene Daten bzw. für durch Datenverlust entstandene Folgeschäden.

# Wartung

## Reparatur

Bitte wenden Sie sich an unser Service Center wenn Sie technische Probleme mit Ihrem Flachbettscanner haben.

Die Reparatur ist ausschließlich unseren autorisierten Servicepartnern vorbehalten.

Unterbrechen Sie sofort die Stromzufuhr und wenden Sie sich an Ihren Kundendienst wenn...

- Flüssigkeit ins Innere des Flachbettscanners gedrungen ist.
- der Flachbettscanner nicht ordnungsgemäß funktioniert.
- das Gerät gestürzt oder das Gehäuse beschädigt ist.

## Reinigung

- Achten Sie darauf, dass der Scanner, insbesondere die Glasscheibe, nicht verunreinigt wird.
- Reinigen Sie den Flachbettscanner mit einem angefeuchteten Tuch.
- Verwenden Sie keine Lösungsmittel, ätzende oder gasförmige Reinigungsmittel.
- Benutzen Sie für die Glasscheibe einen Glasreiniger.
- Staub kann die Lüftungsöffnungen verschließen, was zu Überhitzung und Fehlfunktionen führen kann. Vergewissern Sie sich in regelmäßigen Abständen (ca. alle 3 Monate) darüber, dass die Lüftungsöffnungen eine ausreichende Luftzirkulation gewährleisten. Benutzen Sie einen Staubsauger, um die Lüftungsöffnungen von Staub zu befreien.

## Entsorgung



Gerät 

Werfen Sie das Gerät am Ende seiner Lebenszeit keinesfalls in den normalen Hausmüll. Erkundigen Sie sich nach Möglichkeiten einer umweltgerechten Entsorgung.



Verpackung

Ihr Gerät befindet sich zum Schutz vor Transportschäden in einer Verpackung. Verpackungen sind aus Materialien hergestellt, die umweltschonend entsorgt und einem fachgerechten Recycling zugeführt werden können.

# Einführung

## Hinweise zu dieser Anleitung

Wir haben diese Anleitung so gegliedert, dass Sie jederzeit über das Inhaltsverzeichnis die benötigten Informationen themenbezogen nachlesen können.

Ein Stichwortverzeichnis (Index) finden Sie am Ende dieser Bedienungsanleitung.

Begriffe des Computerjargons zu übersetzen schafft oft Verwirrung, daher haben wir gebräuchliche Computerbegriffe beibehalten.

Sollten Ihnen einige Bezeichnungen nicht geläufig sein, schauen Sie bitte in dem „**Glossar**“ (Seite 29ff), um die genaue Bedeutung nachzulesen.

Zur Bedienung der Anwendungsprogramme und des Betriebssystems können Sie die **umfangreichen Hilfefunktionen** nutzen, die Ihnen die Programme mit einem Tastendruck (meist F1) bzw. Mausclick bieten.

Diese Hilfen werden Ihnen während der Nutzung des Betriebssystems Microsoft Windows® oder dem jeweiligen Anwendungsprogramm bereitgestellt.

# Das Konzept

## Qualität

Wir haben bei der Wahl der Komponenten unser Augenmerk auf hohe Funktionalität, einfache Handhabung, Sicherheit und Zuverlässigkeit gelegt. Durch ein ausgewogenes Hard- und Softwarekonzept können wir Ihnen einen zukunftsweisenden Flachbettscanner präsentieren, der Ihnen viel Freude bei der Arbeit und in der Freizeit bereiten wird.

## Der Service

Durch individuelle Kundenbetreuung unterstützen wir Sie bei Ihrer täglichen Arbeit. Nehmen Sie mit uns Kontakt auf, wir freuen uns, Ihnen helfen zu dürfen. Sie finden in dieser Bedienungsanleitung ein gesondertes Kapitel zum Thema Kundendienst beginnend auf Seite 27.

Wir bedanken uns für Ihr Vertrauen in unsere Produkte und freuen uns, Sie als neuen Kunden zu begrüßen.

## Unsere Zielgruppe

Diese Anleitung richtet sich an Erstanwender sowie an fortgeschrittene Benutzer. Ungeachtet der möglichen professionellen Nutzung, ist der Flachbettscanners für den Betrieb in einem Privathaushalt konzipiert. Die vielfältigen Anwendungsmöglichkeiten stehen der ganzen Familie zur Verfügung.

## Was darf reproduziert werden?

### Bitte beachten Sie:

Sofern Sie nicht das Copyright (Urheberrecht) oder die Genehmigung des Inhabers des Copyrights besitzen, kann die unberechtigte Reproduktion (z. B. von Banknoten) einen Verstoß gegen nationales oder internationales Recht darstellen und schwerwiegende Strafen nach sich ziehen. Bitte lassen Sie sich ggf. von Ihrem Rechtsbeistand beraten.

# Lieferumfang

Bitte überprüfen Sie die Vollständigkeit der Lieferung und benachrichtigen Sie uns bitte **innerhalb von 14 Tagen nach dem Kauf**, falls die Lieferung nicht komplett ist. Mit dem von Ihnen erworbenen Paket haben Sie erhalten:

- USB Flachbettscanner
- Dia- und Filmaufsatz (TA)
- USB Anschlusskabel
- Netzteil (Typ: **HDAD15W101-124**)
- Installations- und Anwendungssoftware
- Dokumentation

# Systemanforderungen

- **Computer** PC/AT-kompatibler Computer
- **Prozessorleistung** ab Pentium III Klasse 500 MHz
- **Betriebssystem** Windows® XP/Vista
- **Arbeitsspeicher** 512 MB, empfohlen 1024 MB oder mehr
- **Festplattenspeicher** mind. 800 MB freier Speicher
- **Installation** CD-/DVD-Laufwerk
- **Anschluss** USB Schnittstelle

# Technische Daten

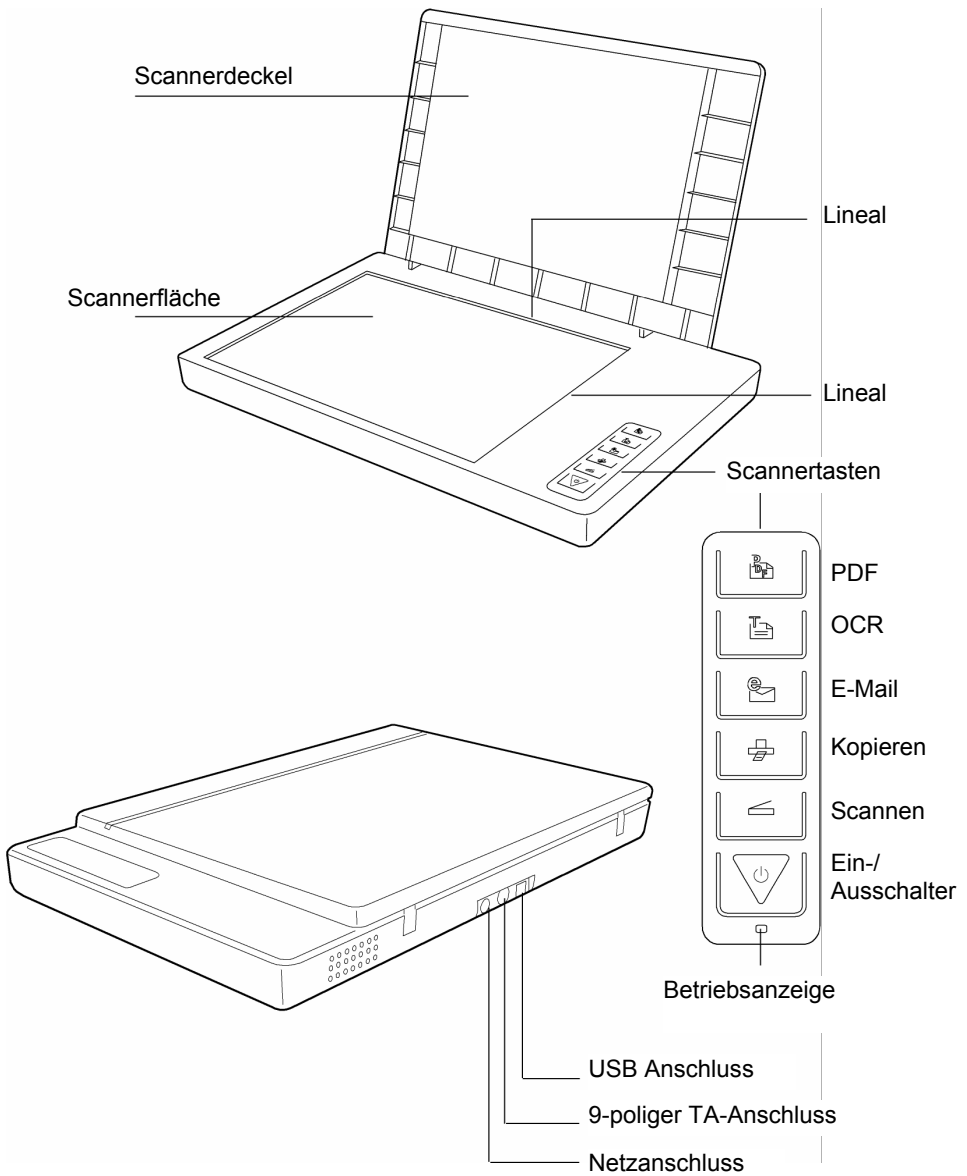
## Scanner

- **Scannertyp** MD 90093 USB Flachbettscanner
- **Scanmethode** Single Pass (1 Scandurchgang)
- **Farbtiefe** Farbe: 48 Bit (intern)  
Graustufen: 12 Bit (intern)  
Text/Strich: 1 Bit (intern)
- **Vorlagengröße** Aufsicht: A4/Letter (216 x 297 mm)  
Filmstreifen: 35 mm Kleinbild  
Diarahmen: 50 x 50 x 2,6 mm glaslos
- **Auflösung** 4800 x 9600 dpi
- **Schnittstelle** USB 2.0 Hi-Speed / USB 1.1 kompatibel
- **Eingangsspannung** 12V  $\text{---}$  1,25 A
- **Abmessungen** ca. 443,5 (L) x 278,6 (B) x 51 (H) mm
- **Gewicht** 2,5 Kg  
2,9 Kg (inkl. TA)
- **Betriebsumgebung** Temperatur: 10° C – 40° C  
Rel. Luftfeuchtigkeit: 35 % – 80 %

## Netzteil

- **Model** HDAD15W101-124
- **Eingangsspannung** 200-240V~, 50/60Hz, 0,5A
- **Ausgangsspannung** 12V  $\text{---}$  1,25 A

# Ansichten



# Inbetriebnahme

## 1. Software installieren

### Wichtig:

Bevor Sie den Scanner anschließen, sollten Sie **erst** die erforderliche Software (Treiber und Bildbearbeitung) installieren.

### Achtung!

Bei der Installation von Programmen oder Treibern können wichtige Dateien überschrieben und verändert werden. Um bei eventuellen Problemen nach der Installation auf die Originaldateien zugreifen zu können, sollten Sie vor der Installation eine Sicherung Ihres Festplatteninhaltes erstellen.

### Wichtig:

Bitte installieren Sie den Adobe® Acrobat® Reader nicht wenn dieser bereits auf Ihrem Computer installiert ist, um Versionskonflikte zu vermeiden. Wählen Sie die benutzerdefinierte Installation.

1. Legen Sie zuerst die mitgelieferte „Driver + Application“ - Disc ein. Die Installation startet automatisch.

### Hinweis

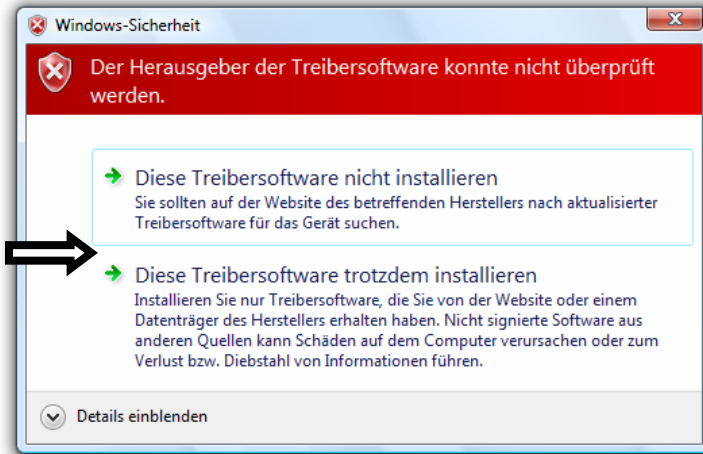
Sollte der automatische Start nicht funktionieren, ist wahrscheinlich die sog. „Autorun“-Funktion deaktiviert.

Manuelle Installation ohne die Autorun-Funktion:

1. Öffnen Sie das „**Startmenü**“ und wählen Sie den Eintrag „**Ausführen**“ aus.
2. Geben Sie nun den Laufwerksbuchstaben des CD-ROM-Laufwerkes ein, gefolgt von einem Doppelpunkt und dem Programmnamen „**CDSetup**“.
3. Bestätigen Sie mit einem Klick auf „**OK**“.

## Hinweis

Sollte Ihr Betriebssystem so eingestellt sein, dass die Installation von Software und Treibern nur angenommen wird, wenn diese signiert (von Microsoft freigegeben) sind, erscheint folgender Dialog:



(Abbildung ähnlich)

Klicken Sie zur Installation der Treiber auf „**Diese Treibersoftware trotzdem installieren**“.

2. Wählen Sie mit der Maus die Sprache aus, in der Sie die Software installieren möchten. Mit „Exit“ brechen Sie die Installation ab.

3. Anschließend erscheint ein Fenster zur Softwareinstallation:



- ScanWizard 5** (Treiber und Konfigurationsprogramm des Scanners)
- Adobe Acrobat Reader** (Zum Anschauen von PDF Dateien)
- ABBYY FineReader** (Texterkennung)

Installieren Sie **zuerst** den ScanWizard und anschließend die von Ihnen gewünschte Software.

Folgende Programme finden Sie auf der zweiten Disc:

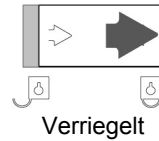
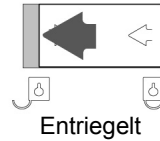
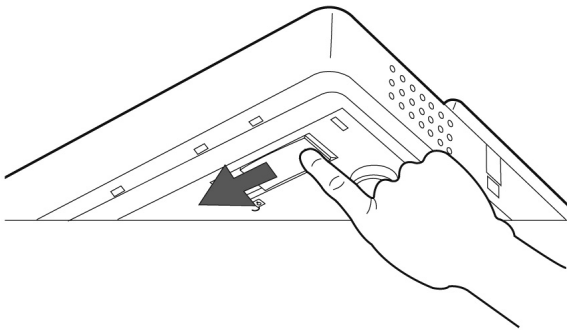
- Ulead Photo Impact** (professionelle Bildbearbeitung)
- Intervideo MediaOne Gallery** (Musik-, Video- und Fotoverwaltung).

Die Seriennummern zur Installation lautet **HRHBEPEPYZGHEFJ** und ist auch auf der CD zu finden.

4. Starten Sie nach der Installation Ihren Computer erneut, um den Vorgang abzuschließen.

## 2. Transportsicherung lösen

1. Drehen Sie den ausgeschalteten Scanner auf die Seite, und suchen Sie den Sicherungsschalter an der Unterseite des Scanners:



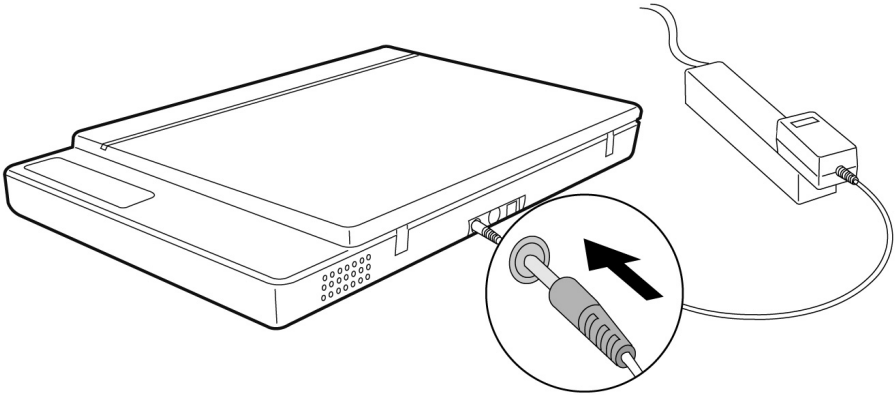
2. Schieben Sie den Sicherungsschalter auf die oben abgebildete Position, so dass das Symbol auf **Entriegelt** steht.
3. Drehen Sie den Flachbettscanner wieder vorsichtig um und vermeiden Sie Erschütterungen des Gerätes.

## Scanner für den Transport sichern

Falls Sie den Scanner transportieren müssen, gehen Sie wie folgt vor:

1. Schalten Sie den Scanner aus, ziehen Sie das Netzteil aus der Steckdose und entfernen Sie alle Anschluss- und Stromversorgungskabel.
2. Falls der Dia-Aufsatz montiert ist, entfernen Sie diesen bevor Sie den Scanner sichern. Orientieren Sie sich an der entsprechenden Installationsanleitung.
3. Zur erneuten Verriegelung des Scanners heben Sie den Scanner wie oben beschrieben an.
4. Schieben Sie den nun sichtbaren Sicherungsschalter, so dass dieser auf das Symbol **Verriegelt** zeigt.
5. Transportieren Sie den Scanner möglichst in der originalen Verpackung.

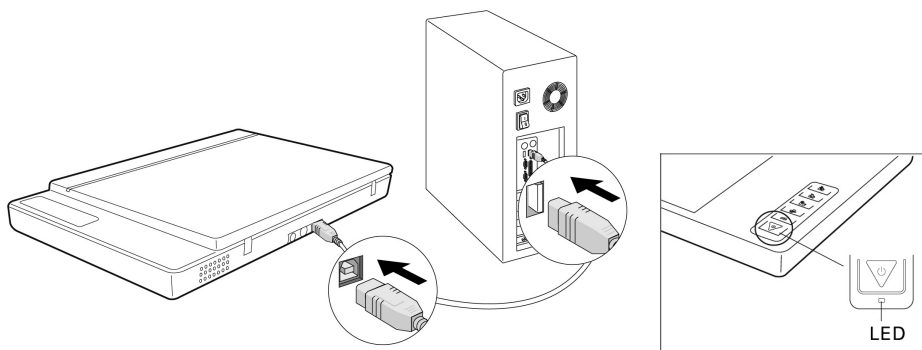
### 3. Stromversorgung herstellen



1. Beachten Sie die in Hinweise im Kapitel „**Sicherheit und Wartung**“ (siehe Seiten 3ff.).
2. Positionieren Sie den Rechner und den Scanner so, dass Sie bequem und sicher daran arbeiten können. Schließen Sie das mitgelieferte Netzteil an die Rückseite des Scanners an.
3. Schließen Sie das Netzteil an eine leicht erreichbare Steckdose an.

## 4. Anschluss an den PC

So verbinden Sie Ihren Flachbettscanner mit dem Computer:  
Die Scannersoftware muss bereits installiert sein (Seite 12).



1. Schalten Sie den Computer und alle angeschlossenen Peripheriegeräte (Monitor, Drucker, Modem etc.) ein und warten Sie, bis das Betriebssystem vollständig gestartet ist.
2. Verbinden Sie das eine Ende des USB-Kabels mit einer freien USB-Anschlussbuchse Ihres Computers.
3. Verbinden Sie das andere Ende mit dem Scanner.
4. Schalten Sie das Gerät über den Ein-/Aus-Schalter ein. Halten Sie dafür die Taste länger einige Sekunden gedrückt. Die LED zeigt die Betriebsbereitschaft.
5. Der Scanner wird vom Betriebssystem erkannt und der Installationsvorgang abgeschlossen.

### Hinweis:

Sollte Ihr Betriebssystem so eingestellt sein, dass die Installation von Software/Treiber nur angenommen wird, wenn diese signiert (von Microsoft freigegeben) sind, erscheint ein entsprechender Dialog. Der Wortlaut kann, je nach Betriebssystem, unterschiedlich sein. Bsp.: „Der zu installierende Treiber ... hat die Prüfung nicht bestanden ...“.

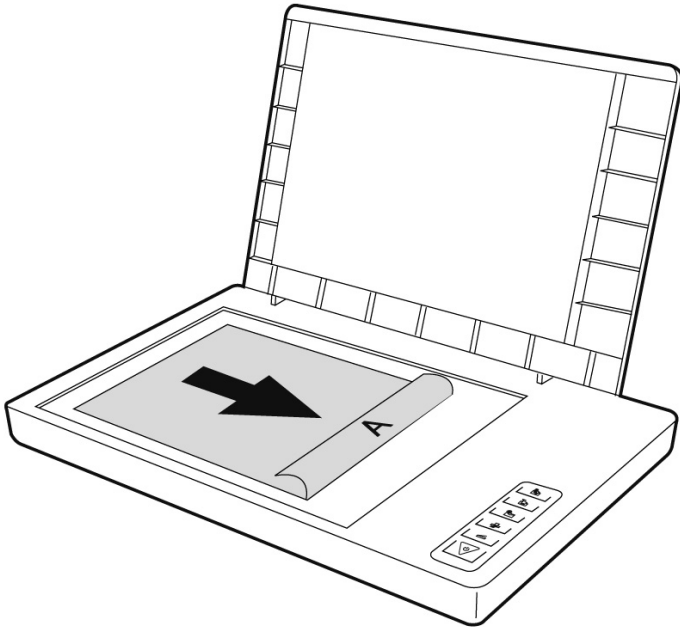
Dies bedeutet nicht, dass der Treiber fehlerhaft ist, sondern verweist nur auf die nicht vorhandene Microsoft-Signatur. Sie können diesen Hinweis übergehen. Klicken Sie zur Installation der Treiber auf **„Weiter“**.

# Bedienung

Ist die Softwareinstallation abgeschlossen, finden Sie neue Programmgruppen mit diversen Programmen, Hilfsdateien und elektronischen Handbücher auf Ihrem Computer.

## Scanvorgang

1. Öffnen Sie die Scannerabdeckung.
2. Legen Sie das zu scannende Dokument auf das Scannerglas. Die Oberkante der Vorlage muss zur **rechten Seite** des Scanners weisen, wobei die zu scannende Fläche nach **unten** weist.



3. Schließen Sie die Scannerabdeckung.

## Vorschau scan

Mit dem Programm **ScanWizard** können Sie einstellen, mit welchen Parametern der Scanner Ihr Dokument einlesen soll.

In der Grundeinstellung wählt der Scanner die Einstellungen der Originalvorlage (Original), Bildtyp (Scantype) und Verwendung (Purpose) selbständig und liest von Ihrem Dokument automatisch eine „**schnelle Vorschau**“ (Preview) ein.

1. Starten Sie den ScanWizard indem Sie auf das Symbol **ScanWizard** doppelklicken. Sie können das Programm auch über **Start** ⇨ **Programme** starten.
2. Der ScanWizard wird in der Standardeinstellung geöffnet und erstellt automatisch eine Vorschau der Scanvorlage.
3. Legen Sie über die folgenden Schaltflächen die Einstellungen wunschgemäß fest:  
**Original**            Legt die Kategorie des Originals fest (Scanvorlage).  
**Bildtyp**            Legt das Ausgabeformat (den Bildtyp) fest (Farbe, Graustufen, Schwarzweiß).  
**Verwendung**      Legt die Auflösung je nach Verwendungszweck fest.

### Hinweis:

Klicken Sie die Schaltflächen **Ausgabegröße** (Scale Output), **Einstellen** (Adjust) und **Zurücksetzen** (Reset) an, um weitere Anpassungen vorzunehmen.

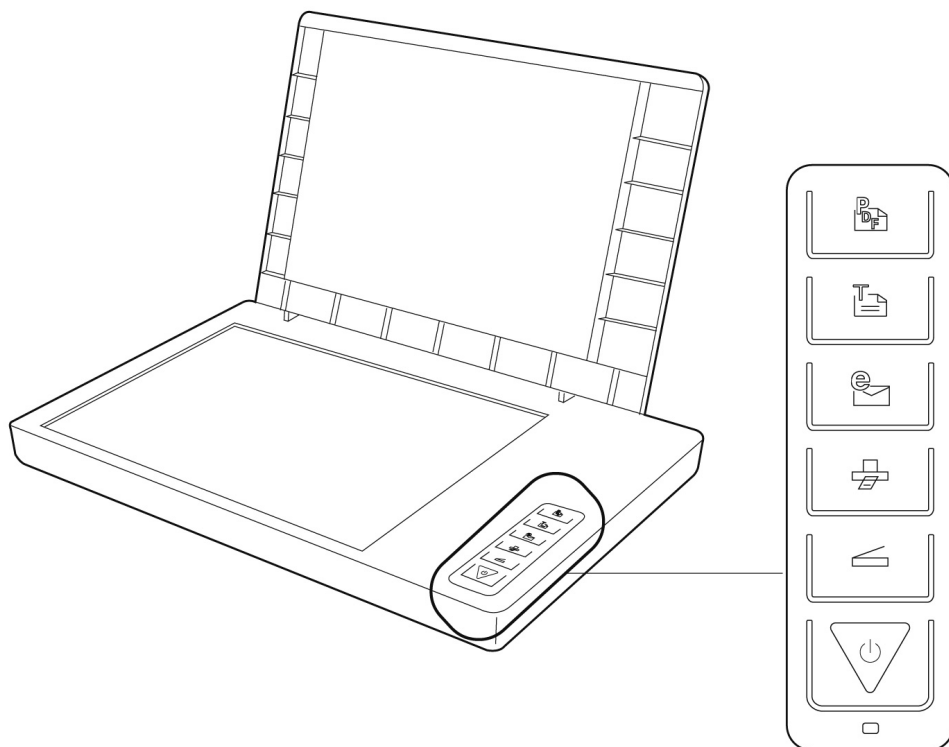
## Vorlage scannen

1. Klicken Sie im ScanWizard die Schaltfläche **Scanziel**.
2. Geben Sie den Zielordner, einen Dateinamen und das Dateiformat an, und klicken Sie dann auf **Speichern**.

### Hinweis:

Ist die Option „**Nach Speichern Bild an Programm weitergeben**“ aktiviert, wird das gescannte Dokument zuerst gespeichert und dann automatisch an eine Bildbearbeitung, einen E-Mail-Editor oder einen Webbrowser weitergeleitet, je nach Angabe im Zielfeld.

## Scannertasten



Häufig benötigte Funktionen können Sie über die Scannertasten schnell und bequem aufrufen:

### Scannen



Liest Dokumente ein, die als Datei gespeichert oder mit dem Grafikprogramm bearbeitet werden können.

### Kopieren



Leitet das eingescannte Dokument an Ihrem angeschlossenen Drucker.

## E-Mail

Leitet das eingescannte Dokument an Ihr E-Mail-Programm.

## OCR

Leitet das eingescannte Dokument zur weiteren Bearbeitung an Ihr Textverarbeitungsprogramm.

## PDF

Scannt das Dokument ein und speichert es im PDF Format ab.

1. Die Parameter einer jeden Taste können im Konfigurationsprogramm eingestellt werden.

### Hinweis:

Sie müssen erst den ScanWizard beenden, bevor Sie das Konfigurationsprogramm starten.

2. Um das Konfigurationsprogramm „**Scanner Configuration**“ zu starten, drücken Sie die Taste „**Abbrechen/Einrichten**“ am Scanner, oder starten Sie das Programm im entsprechenden Programmordner des Windowsmenüs.
3. Nach Anzeige des Konfigurationsprogramms klicken Sie auf eines der 6 Register und geben dann entsprechende Werte an. Detaillierte Informationen stehen in der Online-Hilfe des Programms zur Verfügung.

## Weiterführende Hilfe

Wenn bei der Arbeit mit dem Scanner Schwierigkeiten auftreten, lesen Sie die Datei zur Fehlerbehebung im Ordner „**Techinfo**“ auf der mitgelieferten CD.

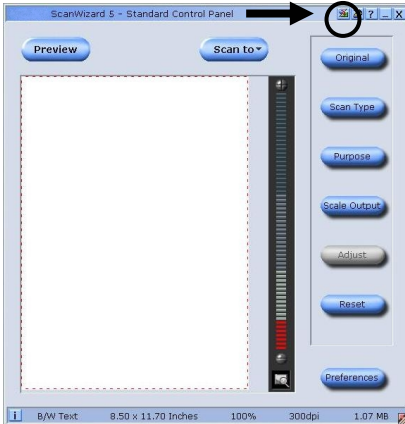
Weitere Informationen zum Betrieb des Scanners und des ScanWizards finden Sie in der Online-Hilfe sowie auf der mitgelieferten CD.

# Benutzeroberfläche des ScanWizards

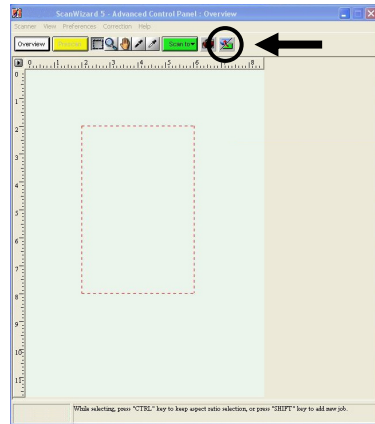
Der ScanWizard bietet Ihnen zwei unterschiedliche Modi und somit zwei unterschiedliche Benutzeroberflächen an: Standard und Professionell.

Bei der ersten Inbetriebnahme wird immer der Standardmodus angezeigt.



## Standard



## Professionell

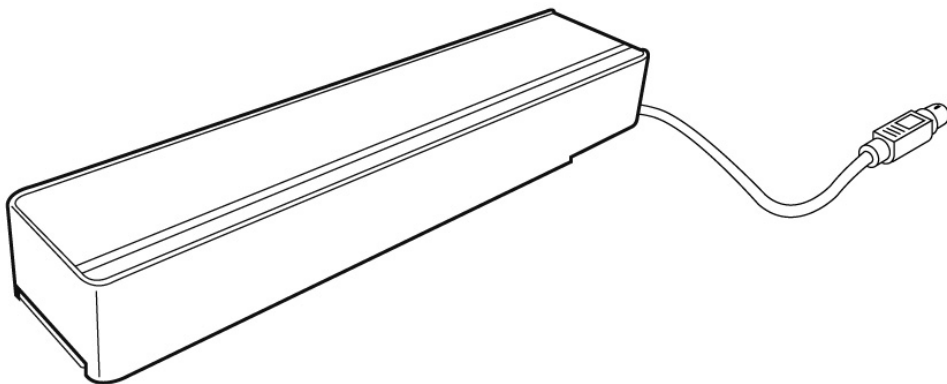


Gehen Sie wie folgt vor, um die Benutzeroberfläche von Standard auf Professionell umzustellen:

1. Klicken Sie in der Standardoberfläche auf das Umschaltssymbol  rechts oben.
2. Ein Hinweisfenster wird geöffnet, was Sie darüber informiert, dass die Benutzeroberfläche umgestellt werden kann. Bestätigen Sie mit **OK**.
3. Die Professionelle Benutzeroberfläche wird angezeigt.
4. Möchten Sie von der Professionellen Benutzeroberfläche in die Standard Ansicht wechseln, klicken Sie erneut auf das Umschaltssymbol , diesmal befindlich oben in der Symbolleiste.
5. Ein Hinweisfenster wird geöffnet, was Sie darüber informiert, dass die Benutzeroberfläche umgestellt werden kann. Bestätigen Sie mit **OK**.
6. Die Standardoberfläche wird erneut angezeigt.

## Durchlichteinheit (TA) verwenden

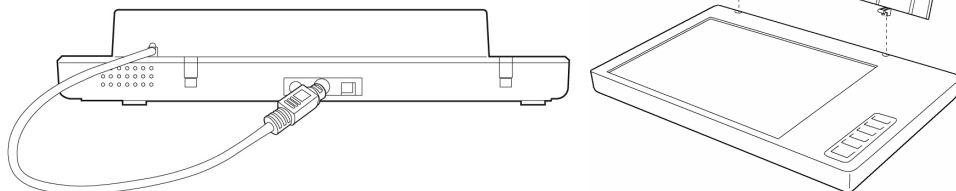
Der Dia- und Filmaufsatz (Durchlichteinheit) ist ein auf Ihren Scanner zugeschnittenes Zubehör. Es macht den Scanner so vielseitig, dass Sie 35mm Diapositive und Fotonegative mit dem Gerät scannen können. Wir empfehlen dieses Zubehör zum Scannen von Dias und Negativen, die auf dem Bildschirm angezeigt werden oder keine hohe Auflösung benötigen.



### Bitte beachten Sie:

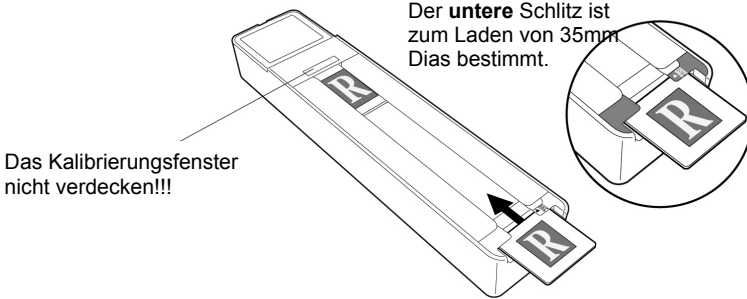
Abhängig von der Qualität des Originalfilms ergeben sich beim Scannen von transparenten Farbvorlagen unterschiedliche Ergebnisse.

1. Schalten Sie den Scanner aus.
2. Nehmen Sie den Scannerdeckel ab.
3. Schließen Sie die TA an den Scanner an. Verbinden Sie den 9-poligen Stecker der Durchlichteinheit mit dem Zusatzanschluss an der Rückseite des Scanners.

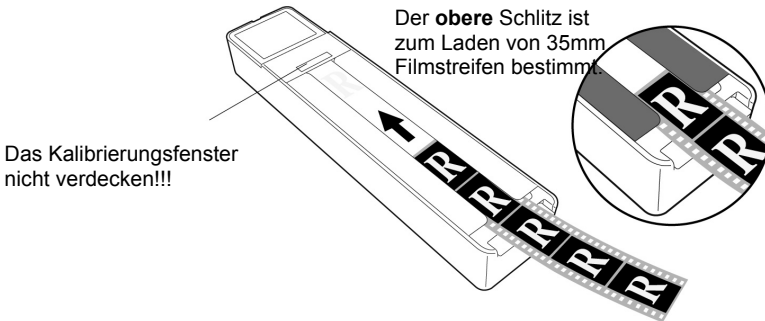


## Diapositive oder Filmnegativstreifen einlegen

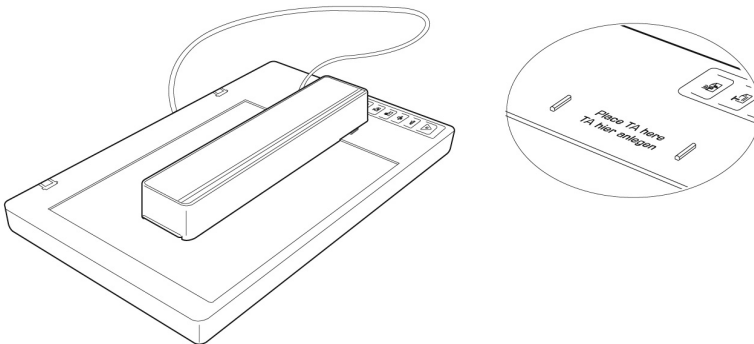
4. Legen Sie die 35mm Dias mit der **Vorderseite nach oben** in die dafür vorgesehene Führung der TA.



- Legen Sie den Filmnegativstreifen mit der **glänzenden Seite nach oben** in die dafür vorgesehene Führung der TA.



5. Legen Sie die TA vertikal auf die Scanfläche in die Einbuchtung am oberen Lineal des Scanners.

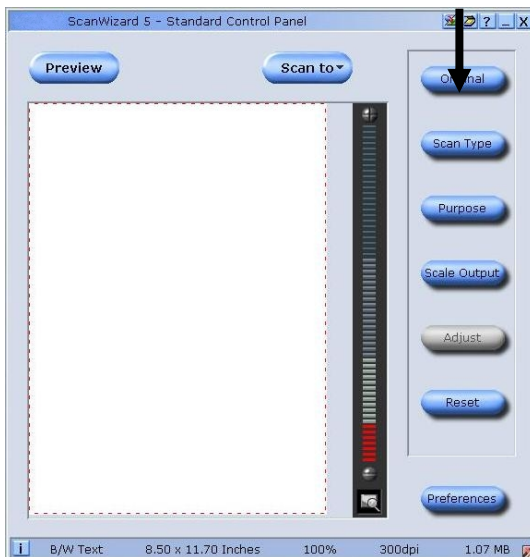


6. Schalten Sie den Scanner ein und doppelklicken Sie das Symbol **ScanWizard** auf Ihrem Desktop oder starten Sie den ScanWizard unter **Start** ⇒ **Programme**.

7. Der ScanWizard wird in der Standardeinstellung geöffnet und erstellt automatisch eine Vorschau der Scanvorlage.

## 8. **Wichtig!**

Wählen Sie unter der Option **Original/Film** die entsprechende Vorlage (Positiv oder Negativ) aus und starten sie erneut einen Vorschau-Scan.



9. Klicken Sie im ScanWizard die Schaltfläche **Scanziel**.

10. Geben Sie den Zielordner, einen Dateinamen und das Dateiformat an, und klicken Sie dann auf **Speichern**.

11. Der Scanvorgang wird gestartet und die Vorlage wird unter dem ausgewählten Ordner gespeichert.

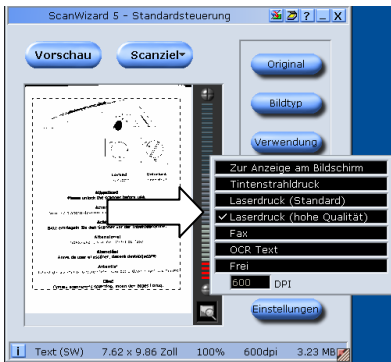
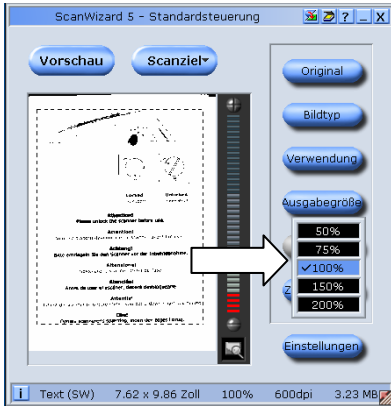
## 12. **Wichtig!**

Stellen Sie nach Benutzung der TA die Vorlage unter Original wieder auf **Foto**, da das Nichtbefolgen sonst bei einem Neustart des ScanWizard Probleme hervorrufen könnte.

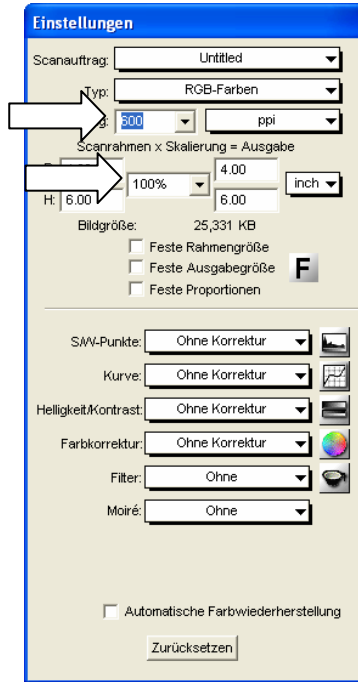
# Die besten Ergebnisse mit der TA

Um die besten Ergebnisse beim Scannen mit der TA zu erzielen, setzen Sie die Auflösung auf **mindestens 600 dpi** und die **Skalierung auf 100%**. Weitere Informationen über das Einstellen dieser Werte in den ScanWizard-Modi **Standard** und **Professionell** finden Sie in den folgenden Abbildungen:

**Standard:**



**Professionell:**



# Texterkennungsoftware

Wenn Sie einen Text einlesen möchten, der in einer Textverarbeitung weiterbearbeitet werden soll, brauchen Sie ein Texterkennungsprogramm (OCR-Software). Dieses mitgelieferte Programm versucht, alle sich im eingelesenen Dokument befindenden Buchstaben, Sonderzeichen und Ziffern zu erkennen.

Um einen höchstmöglichen Erkennungsgrad zu erreichen, bedient sich das Programm neuester OCR-Technologien sowie intelligenter Fehlerkorrektur.

Eine hohe Erkennungsrate ist abhängig von:

	Erkennungsquote		
	Sehr hoch	Gut	Problematisch
Vorlage	Hohe Druckqualität, hoher Kontrast. Beispiel: Prospekt in s/w.	Standard Druckqualität, 2-farbig, guter Kontrast. Beispiel: Zeitungen, Zeitschriften, Bücher.	schlechte Druckqualität, mehrfarbig, niedriger Kontrast.
Schriftart	Standard Schriftarten aus Printmedien: Times, Arial etc.	Leicht veränderte Standard Schriftarten, von gleicher Schriftart.	Abstrakte Schriftarten, Handschrift.
Scanqualität	1-Bit, S/W-Strichzeichnung	-	Alle anderen Auflösungen.

# Technische Fragen und Antworten

## Welche Auflösung für welchen Zweck?

Verwendungszweck	Auflösung	Farbtiefe
Farbbild, Ausdruck	150 dpi	24-48 Bit
Bilder mit Graustufen	200 dpi	10-Bit
Texterkennung	300 dpi	1-Bit

Für höhere Qualitätsanforderungen können höhere Werte eingestellt werden, die jedoch einen wesentlich höheren Speicherbedarf haben und den Scanvorgang verlangsamen. Texterkennung funktioniert mit den angegebenen Werten optimal.

## Speicherbedarf verschiedener Auflösungen

Das Scannen einer Vorlage mit 10 x 10 cm Fläche belegt bei den gegebenen Auflösungen folgenden Speicher:

	100 dpi	150 dpi	300 dpi	600 dpi
Strichbild	19,5 Kb	44 Kb	175 Kb	703 Kb
Graustufen	156 Kb	352 Kb	1,37 MB	5,5 MB
Farbe	469 Kb	1 MB	4,12 MB	16,5 MB

# Glossar

## Acrobat Reader

Software von Adobe®, die PDF-Dateien anzeigt.

## Active Desktop

Erweiterung der Windows® Benutzeroberfläche, bei der Internetinhalte dargestellt werden können.

## Auflösung

Das Verhältnis der dargestellten Bildpunkte (Pixel) zur Fläche. Maßeinheit ist dpi.

## AVI

Audio Video Interleaved, ein von Microsoft eingeführter Standard für Audio- und Videodaten. Ein passender →**CODEC** muss installiert sein.

## Backup

Datensicherungsmaßnahme, auf die im Notfall zurückgegriffen werden kann.

## Benutzerkennung

Der Name, mit dem der Benutzer sich dem Computersystem gegenüber identifiziert. Der Kennung kann ein Zugangskennwort zugeordnet werden.

## Betriebssystem

Die Betriebssystemsoftware stellt Ihnen eine Benutzeroberfläche zur Verfügung über die Sie Ihre Anweisungen eingeben können. Sie ist dafür zuständig, dass eine von Ihnen gewählte Funktion so aufbereitet wird, dass der Computer diese „versteht“ und ausführt.

## Bit

Binary digIT, kleinste Informationseinheit in der Computertechnik. Die Information eines Bits ist 0 oder 1. Alle Daten setzen sich aus Bits zusammen.

## Bitmap

Bezeichnung für eine Rastergrafik. Gängiges Format ist **BMP**.

## Blue Screen

Als Blue Screen wird ein kritischer Programm- oder Systemfehler bezeichnet. Viele Betriebssysteme zeigen solche Fehler ganzseitig auf blauem Hintergrund an.

## Bookmark

Englisch für "Lesezeichen". Durch Drücken der Tastenkombination **STRG+D** merkt sich der →**Browser** eine Adresse, die unter „**Favoriten**“ abgelegt wird.

## Browser

Englisch für "to browse = grasen, schmökern". Software, zum Abruf von Informationen aus dem Internet. Microsofts Internet Explorer und Netscapes Navigator sind die am meisten verwendeten Browserprogramme.

## Byte

Datenblock aus 8 →**Bits**, der Zahlen von 0 bis 255 darstellen kann. Weitere Abstufungen sind:

1 Kbyte (Kilo) =1024 Byte	1 Mbyte (Mega) =1024 KByte
1 Gbyte (Giga) =1024 MByte	1 Tbyte (Tera) =1024 GByte

## Cache

Ein schneller Zwischenspeicher in dem häufig benötigte Daten zur Reduzierung der Zugriffszeiten abgelegt werden.

## Chat

Englisch für „plaudern“. Online-Unterhaltung per Tastatur im Internet

## CD-ROM

Das **Compact Disc Read Only Memory** ist ein optischer Datenspeicher. Durch die allgemein akzeptierte Normung des Aufzeichnungs- und des Dateiformats (ISO-9660) kann eine CD-ROM auf vielen Rechnersystemen genutzt werden.

## CODEC

**Coder/Decoder**, eine Einrichtung zur Wandlung von analogen in digitale Signale und umgekehrt. Neuerdings auch als Compressor/Decompressor interpretiert, z.B. in Zusammenhang mit AVI-, CinePak-, Indeo-Dateien.

## CPU

Die CPU (**Central Processor Unit**), auch Prozessor genannt, übernimmt alle Berechnungen im Computer. Es gibt verschiedene Generationen (Intel Pentium III / Pentium IV / AMD AMD K7 / Athlon) die je nach MHz-Taktrate hauptsächlich für die Leistung des Computers verantwortlich ist.

## Datei

Eine Sammlung von gleichen oder ähnlichen Informationen, die bei der Speicherung auf einem Datenträger als Einheit betrachtet wird. Eine Datei hat immer einen Namen, unter der sie angesprochen werden kann, sowie eine Typzuordnung. Siehe auch: →**Extension**

## DirectX

Windows® 9X/2000/XP-Programmierschnittstelle zur schnellen Ansteuerung von Grafikkarten für Spiele oder Multimedia-Anwendungen.

## Dpi

(dots per inch) Maßeinheit für Auflösung, Anzahl der Punkte pro Zoll.

## DVD

**Digital Versatile Disc**, designierter Nachfolger der CD-ROM. Wird derzeit in erster Linie für Videodaten eingesetzt.

## ECC

Mit einem zusätzlich zu den Originalinformationen gespeicherten **Error Correction Code** können im Fehlerfall Daten restauriert werden.

## Explorer

Der Internet-Explorer (kurz IE oder MSIE) ist ein →**Browser**, der Windows-Explorer hingegen ist ein moderner, funktioneller Dateimanager.

## Extension

Endung eines Dateinamens, z.B. DATEI.DOC. Diese Endung wird in Dateisystemen, die keine Typinformationen für Dateien speichern können, für die Zuordnung von Dateien und Programmen verwendet.

## FAQ

**Frequently Asked Question**, englisch für "Häufig gestellte Frage". Bezeichnet eine Sammlung von Antworten zu typischen Fragen.

**Farbtiefe**

Anzahl der gleichzeitig darstellbaren Farben.

1-Bit =  $2^1 = 2$  Farben = schwarz/weiß

8-Bit =  $2^8 = 256$  Farben

16-Bit =  $2^{16} = 65.536$  Farben

24-Bit =  $2^{24} = 16.777.216$  Farben

**FAT**

**File Allocation Table**, das System mit dem bei DOS- bzw. Windows-Computers Daten auf einer Festplatte gespeichert werden. FAT16 bietet hohe Kompatibilität. Eine Erweiterung stellt FAT32 und NTFS dar.

**File**

Englisch für "→Datei".

**Freeware**

Software, die nichts kostet. Aus diesem Grunde übernehmen die Autoren oft weder Funktionsgarantie noch Haftung für durch die Nutzung der Software entstehende Schäden.

**Hardware**

Englisch für "Werkzeuge, Eisenwaren", Bezeichnung für alles Dingliche an einem Computersystem. Siehe auch: →**Software**.

**OCR**

Texterkennung

**OLE**

**Object Linking and Embedding**, ein Standard der Firma Microsoft® zum Erstellen von Verbunddokumenten, mit denen Daten anderer Programme in ein Dokument integriert werden können.

**Patch**

Englisch für „Flicken“, eine kleine Änderung an einer Software zur Behebung eines Fehlers.

**Path**

Englisch für "Pfad". In Dateinamen der durch besondere Zeichen geklammerte Teil, der den Speicherort angibt.

**PDF**

Das **Portable Document Format** ist ein Dateiformat zum Austausch von fertig formatierten Dokumenten. PDF wurde von Adobe® aus der PostScript-Sprache entwickelt und um Hyperlinks, Datenkompression und Verschlüsselung erweitert. PDF-Dateien können aus vielen Programmen heraus über die Druckfunktion erzeugt werden, ein Import oder eine Weiterverarbeitung ist aber nur mit speziellen Werkzeugen möglich (und oft auch nicht erwünscht). PDF eignet sich insbesondere für die elektronische Publikation und Verteilung bereits vorhandener Papierdokumentation.

**Pfad**

→Path

**Pixel**

Bildpunkt

## **Plug-in**

Englisch für „to plug = einstecken, stöpseln“. Plug-ins sind Programme oder Programmteile, welche die Funktionalität eines anderen Programms erweitern. So gibt es zahlreiche →**Browser**-Plug-ins für Browser, mit denen man dann neue Dateiformate anzeigen kann. Plug-ins sind i.d.R. plattformabhängig und oft auch programmspezifisch.

## **Port**

Eine Schnittstelle, eine Anschlussmöglichkeit wie etwa die serielle oder die parallele Druckerschnittstelle.

## **POST**

Der Einschaltselbsttest (POST = power on self test) wird bei jedem Systemstart ausgeführt um Speicher, Hauptplatine, Anzeige, Tastatur und andere Komponenten zu überprüfen. Ein erfolgreicher Test wird immer mit einem kurzen Signalton quittiert.

## **Prozessor**

Siehe →**CPU**

## **RAM**

Das **R**andom **A**ccess **M**emory ist ein relativ preiswerter Baustein, mit dem u.a. der Hauptspeicher eines Computers realisiert wird.

## **ROM**

Ein **R**ead **O**nly **M**emory ist ein Baustein, auf dem Informationen dauerhaft gespeichert ist. In solchen Bausteinen ist z.B. das BIOS eines Rechners gespeichert.

## **RTF**

Das **R**ich **T**ext **F**ormat ist ein ASCII-Format für Textdokumente mit Layout-Formatierung.

## **Schnittstellen**

Ein Gerät, Anschluss oder Programm, das zwischen verschiedenen Funktionsgruppen vermittelt oder verbindet.

## **Script**

Eine Textdatei, in der für einen Interpreter lesbare Befehle stehen. Ein solcher Interpreter kann ein Betriebssystem sein, es gibt aber auch spezielle Programme, die ihre eigene Script-Sprache haben.

## **Shareware**

Die Verteilung von Probeversionen oder Ansichtsexemplaren einer Software. Nach einer Probezeit sollte die oft geringe Shareware-Gebühr (freiwillig) an den Autor oder den Hersteller gezahlt werden. →**Freeware**

## **Software**

Die Informationen und Programme, die von Hardware bearbeitet oder ausgeführt werden können.

## **Treiber**

→Software, die benötigt wird um eine →Hardware anzusprechen und in Betrieb zu versetzen.

## **TWAIN**

Standard, der den Austausch von Daten von optischen Einlesegeräten zum Computer ermöglicht.

**USB**

Der **U**niversal **S**erial **B**us ist ein Standard der Firma Intel, mit dem über preiswerte serielle Leitungen Zusatzgeräte am Computer angeschlossen werden können. Der USB steuert bis zu 127 Geräte mit bis zu 480 Mbps an.

**Video-RAM**

Speicher auf Grafikkarten, der die am Bildschirm dargestellten Daten enthält. Von der Menge des installierten Video-RAMs hängt die Auflösung und die Anzahl der darstellbaren Farben ab.

**Virus**

Viren sind kleine Programme, die andere (meist größere Programme) infizieren, indem sie sich in die ausführbare Datei einhängen. Ein Virus wird dann mit dem Wirtsprogramm verteilt und kann großen Schaden anrichten.

**WYSIWYG**

**W**hat **y**ou **s**ee **i**s **w**hat **y**ou **g**et, ein Schlagwort für die Eigenschaft von Programmen, den Ausdruck einer Datei der Darstellung am Bildschirm (weitgehend) entsprechend auszugeben.

# Kundendienst

## Erste Hilfe bei Fehlfunktionen

### Lokalisieren der Ursache

Fehlfunktionen können manchmal banale Ursachen haben, zuweilen aber auch von recht komplexer Natur sein und eine aufwendige Analyse erfordern.

### Grundsätzliche Hinweise

- Das regelmäßige Ausführen der Windows® Programme „**Defragmentierung**“ und „**Scandisk**“ kann Fehlerquellen beseitigen sowie die Systemleistung erhöhen.

### Anschlüsse und Kabel überprüfen

Beginnen Sie mit einer sorgfältigen Sichtprüfung aller Kabelverbindungen. Vergewissern Sie sich, dass der Rechner und alle Peripheriegeräte ordnungsgemäß mit Strom versorgt werden.

- Schalten Sie den Rechner ab und überprüfen Sie alle Kabelverbindungen. Wenn der Rechner an Peripheriegeräte angeschlossen ist, überprüfen Sie auch hier die Steckverbindungen aller Kabel. Tauschen Sie Kabel für verschiedene Geräte nicht wahllos gegeneinander aus, auch wenn Sie genau gleich aussehen. Die Polbelegungen im Kabel sind vielleicht anders. Wenn Sie mit Sicherheit festgestellt haben, dass die Stromversorgung einwandfrei ist und alle Verbindungen intakt sind, schalten Sie den Rechner wieder ein.

## Fehler und mögliche Ursachen

### Der Flachbettscanner wird nicht erkannt bzw. wird nicht angesprochen.

- Haben Sie die Kabel gemäß der Installationsanleitung angeschlossen? Überprüfen Sie bitte alle Kabelverbindungen.
- Haben Sie nach der Installation den Computer neu gestartet?
- Ist eventuell ein nicht abgeschlossener Scan-Vorgang aktiv? Überprüfen Sie, ob mehrere Programme auf den Scanner zugreifen. Dies wird nicht unterstützt. Bitte schließen Sie ggf. alle aktuell nicht benötigten Scanneranwendungen (z.B. Texterkennung), um die gewünschte Aktion exklusiv fortzusetzen.

### Die eingelesenen Bilder belegen zuviel Speicherplatz.

- Es wurde eine zu hohe Auflösung eingestellt. Wenn Sie das eingelesene Material zum Ausdruck benötigen, reicht meist eine geringere Auflösung aus, welche die Dateigröße verringert.
- Die Datei wurde in einem unkomprimierten Format (z.B.: BMP) abgelegt. Dateiformate wie z.B. JPG können Bilder ohne nennenswerte Verluste speichern und dabei einen Bruchteil des ursprünglichen Speichers belegen.

### Die Texterkennung funktioniert nicht oder nur unzureichend.

- Die Vorlage sollte von guter Qualität sein. Es ist nicht möglich Handschrift oder abstrakte Schrifttypen zu erkennen. Optimal sind Schrifttypen, die in Zeitungen verwendet werden.
- Es wurde die falsche Auflösung eingestellt.

### Das eingelesene Material kann von Programm ... nicht bearbeitet werden.

- Das genutzte Programm muss das Format der von Ihnen gewählten Datei unterstützen. Wenn Sie beispielsweise ein Formular einlesen, ist dies meist eine Mischung aus Text und Grafik. Um dieses in einer Textverarbeitung zu bearbeiten, muss die Datei meist als Grafik eingebunden und mit der Eigenschaft „hinter den Text“ versehen werden.
- Unter Umständen erhalten Sie bei einigen Textverarbeitungsprogrammen (z.B.) einen Fehlermeldung. Die Texterkennung funktioniert jedoch trotzdem.

### Hinweis zum Anschluss des USB-Gerätes an einen USB 1.1 Port unter Windows XP:

- Das Betriebssystem zeigt die Meldung, dass ein Hochgeschwindigkeits-USB Gerät an einen Nicht-Hochgeschwindigkeits-USB Hub angeschlossen ist. Hierbei handelt es sich **nicht um eine Fehlermeldung** sondern lediglich um den Hinweis, dass bedingt durch den langsameren USB 1.1 Anschluss die Geschwindigkeit angepasst wird.

## Technische Unterstützung

Der Flachbettscanner ist in unseren Testlabors ausgiebig und erfolgreich mit einer Vielzahl unterschiedlicher Geräte getestet worden.

Es ist jedoch üblich, dass die Treiber von Zeit zu Zeit aktualisiert werden. Dies kommt daher, dass sich z.B. eventuelle Kompatibilitätsprobleme zu anderen, noch nicht getesteten Komponenten (Programme, Geräte) ergeben haben. Auf folgender Adresse im Internet finden Sie Treiberaktualisierungen sowie die neuesten Informationen zu Ihrem Produkt:

Internet: [www.medion.de](http://www.medion.de)

Mail: [www.medionservice.de](mailto:www.medionservice.de)

## Benötigen Sie weitere Unterstützung?

Wenn die Vorschläge in den vorangegangenen Abschnitten ihr Problem nicht behoben haben, nehmen Sie bitte Kontakt mit uns auf. Sie würden uns sehr helfen, wenn Sie uns folgende Informationen zur Verfügung stellen:

- Wie sieht Ihre Rechnerkonfiguration aus?
- Was für zusätzliche Peripheriegeräte nutzen Sie?
- Welche Meldungen erscheinen auf dem Bildschirm?
- Welche Software haben Sie beim Auftreten des Fehlers verwendet?
- Welche Schritte haben Sie zur Lösung des Problems bereits unternommen?
- Wenn Sie bereits eine Kundennummer erhalten haben, teilen Sie uns diese mit.

## Vervielfältigung dieser Bedienungsanleitung

Dieses Dokument enthält gesetzlich geschützte Informationen. Alle Rechte vorbehalten. Vervielfältigung in mechanischer, elektronischer und jeder anderen Form ohne die schriftliche Genehmigung des Herstellers ist verboten.

# Sumário:

<b>Segurança e manutenção</b> .....	<b>3</b>
Instruções de segurança .....	3
Segurança operacional .....	3
Local de instalação .....	4
Temperatura ambiente .....	4
Compatibilidade electromagnética .....	4
Segurança ao efectuar a ligação .....	5
Cópia de Segurança de Dados .....	5
Manutenção .....	6
Reparação .....	6
Limpeza .....	6
Reciclagem .....	6
<b>Introdução</b> .....	<b>7</b>
Indicações relativas a estas instruções de utilização .....	7
A concepção .....	7
Qualidade .....	7
A assistência técnica .....	7
O nosso grupo alvo .....	7
O que é permitido reproduzir? .....	8
<b>Conteúdo da embalagem</b> .....	<b>8</b>
Requisitos do sistema .....	8
<b>Dados técnicos</b> .....	<b>9</b>
<b>Vistas</b> .....	<b>10</b>
<b>Colocação em funcionamento</b> .....	<b>11</b>
1. Instalação de software .....	11
2. Destruir o bloqueio de transporte .....	14
Bloquear o scanner para o transporte .....	14
3. Ligar a alimentação eléctrica .....	15
4. Ligação ao PC .....	16
<b>Operação</b> .....	<b>17</b>
Processo de digitalização .....	17
Pré-visualização .....	18
Digitalizar original .....	18
Teclas do scanner .....	19
Ajuda pormenorizada .....	20
Interface de utilizador no ScanWizard .....	21

Utilização da unidade fototransmissora (TA).....	22
Colocação de diapositivos ou películas de filme .....	23
Os melhores resultados com a TA .....	25
<b>Software de reconhecimento de caracteres .....</b>	<b>26</b>
<b>Questões e respostas técnicas .....</b>	<b>27</b>
Qual resolução para qual finalidade? .....	27
Memória requerida pelas diferentes resoluções.....	27
Que significa.....	27
<b>Assistência ao Cliente.....</b>	<b>28</b>
Primeiros socorros em caso de falhas de funcionamento .....	28
Localizar a Causa .....	28
Ajuda em caso de falhas .....	29
Suporte técnico .....	30
Precisa de mais suporte? .....	30
Reprodução deste Manual .....	30

Copyright © 2007 Version 1.1 / 07.09

Reservados todos os direitos.

Os direitos de autor deste manual estão protegidos.

O Copyright pertence à firma **MEDION®**.

Marcas dos produtos:

**MS-DOS®** e **Windows®** são marcas registadas da firma **Microsoft®**.

Outras marcas pertencem aos seus respectivos proprietários.

**Reservados os direitos de alterações técnicas e ópticas, bem como erros de impressão**

# Segurança e manutenção

## Instruções de segurança

Por favor, leia atentamente este capítulo e siga todas as instruções indicadas. Assim assegura um funcionamento fiável e uma longa vida útil para o seu scanner plano. Mantenha este manual sempre à mão, perto do seu scanner plano.

Guarde bem este manual de instruções, pois em caso de transferência do scanner plano para outra pessoa, poderá entregar o manual ao novo proprietário.

## Segurança operacional

- **Nunca abra a caixa** do scanner plano. Isso poderia causar um curto-circuito ou até um incêndio, com a consequente destruição do seu scanner plano.
- As ranhuras e aberturas do scanner plano destinam-se à ventilação. **Nunca cubra estas aberturas**, caso contrário pode ocorrer um sobreaquecimento.
- Não introduza **nenhum objecto através das ranhuras e aberturas** para o interior do scanner plano. Isso poderia causar um curto-circuito ou até um incêndio, com a consequente destruição do seu scanner plano.
- Não deixe as **crianças sem vigilância** a brincar com aparelhos eléctricos. Nem sempre as crianças reconhecem os perigos correctamente.
- Mantenha o material da embalagem, p. ex. **películas, longe das crianças**. Existe **perigo de asfixia** em caso de uso incorrecto.
- O scanner plano **não** foi concebido para funcionar numa **empresa da indústria pesada**.
- Nas primeiras horas de funcionamento, os aparelhos novos podem emitir um cheiro típico, inevitável, porém totalmente inofensivo, que diminui cada vez mais com o passar do tempo. Para evitar a formação deste cheiro, recomendamos ventilar o recinto regularmente. No desenvolvimento deste produto cumprimos os valores limite em vigor, atingindo valores bem inferiores àqueles estabelecidos.

## Local de instalação

- Mantenha o scanner plano, bem como todos os aparelhos ligados ao mesmo, longe da humidade e evite poeira, calor e exposição directa ao sol, por forma a evitar avarias de funcionamento. Não utilize o scanner plano ao ar livre.
- Coloque e opere todos os componentes sobre uma superfície estável, plana e isenta de vibrações, por forma a evitar quedas do scanner.
- Não exponha o aparelho à respingos ou gotejamento de água, tampouco coloque recipientes com líquido sobre o aparelho— como vasos, por exemplo. A penetração de líquido pode prejudicar a segurança eléctrica.
- Assegure um temperatura ambiente adequada.

## Temperatura ambiente

- O scanner plano pode funcionar com uma temperatura ambiente entre 10° C e 40° C e humidade relativa do ar de 35% - 80% (sem condensação).
- Quando desligado o scanner plano pode ser armazenado numa gama de temperatura de - 10° C a 60° C e humidade relativa do ar de 20% - 85% (sem condensação).

### Tenha em atenção:

Após um **transporte**, aguarde o tempo necessário para que o aparelho adquira a temperatura ambiente, antes de colocá-lo em funcionamento. Em caso de grandes variações de temperatura e humidade, pode ocorrer a formação de humidade devido à condensação, o que pode causar um **curto-circuito eléctrico**.

## Compatibilidade electromagnética

- A ligação do scanner plano **deve cumprir as directivas** de compatibilidade electromagnética (CEM).
- Utilize apenas a fonte de alimentação que acompanha o aparelho.
- Mantenha, no mínimo, um metro de distância de **fontes de interferência magnética e de alta-frequência** (aparelhos de TV, altifalantes, telemóveis, etc.), de modo a evitar falhas funcionais e perda de dados.

# Segurança ao efectuar a ligação

## Alimentação eléctrica



- Não abra a caixa da fonte de alimentação. A caixa aberta traz **perigo de morte** por choque eléctrico. Não contém peças para manutenção.
- A **tomada de corrente** deve encontrar-se perto do aparelho e ser **facilmente acessível**.
- Para interromper a alimentação eléctrica ao seu aparelho, extraia a ficha da tomada de corrente. Ao desligar da rede, segurar sempre na fonte de alimentação. Nunca puxar pelo cabo.
- Não cobrir a fonte de alimentação, assim evita danos causados por aquecimento excessivo.
- Não utilizar a fonte de alimentação, se a caixa ou o cabo estiverem danificados. Substituir a fonte de alimentação por outra do mesmo tipo.
- Utilize a unidade de alimentação (**HDAD15W101-124**) apenas em tomadas de corrente com ligação à terra com **AC 200-240V~, 50 Hz**. Se não tiver a certeza sobre a alimentação eléctrica no local de instalação, consulte a respectiva empresa de energia.
- Retirar o adaptador de rede se estiver durante um longo período na tomada de energia ou utilizar um bloco de tomadas com interruptor para Master/Slave, para evitar o consumo de energia quando o sistema se encontra desligado.
- Caso utilize um **cabo de extensão**, certifique-se que o mesmo cumpre os **requisitos VDE**. Se necessário consulte o seu electricista.
- Para se obter uma segurança adicional, recomendamos a utilização de uma **protecção contra a sobretensão** para proteger os seus aparelhos da danificação por **picos de tensão** ou **raios** da rede eléctrica.

Observe as seguintes indicações para efectuar correctamente a ligação do seu scanner plano:

- Assente os cabos de tal modo que ninguém possa pisar ou **tropeçar** nos mesmos.
- Não coloque nenhum objecto sobre os cabos, visto que estes podem ser **danificados**.
- Antes de colocar o aparelho em funcionamento destrave o bloqueio de segurança para transporte e, antes de efectuar um transporte, trave novamente o bloqueio (página 14).

## Cópia de Segurança de Dados

### Tenha em atenção:

A validação das exigências de **compensação de danos** para perda de dados e consequências daí resultantes está **excluída**. Após cada actualização de dados, faça uma cópia de segurança através de meios de armazenamento externos.

# Manutenção

## Reparação

Por favor, entre em contacto com o nosso Centro de assistência caso tenha problemas técnicos com o seu scanner plano.

A reparação é reservada exclusivamente aos nossos parceiros de assistência técnica autorizados.

Desconecte a alimentação eléctrica e procure a sua assistência técnica se...

- ocorrer a penetração de líquidos no interior do scanner plano.
- o scanner plano não funcionar correctamente.
- o aparelho cair ou a caixa estiver danificada.

## Limpeza

- Preste atenção para que o scanner, nomeadamente a chapa de vidro, não seja contaminado com sujidades.
- Limpe a scanner plano com um pano macio humedecido.
- Não utilize **nenhum solvente** nem produtos de limpeza **cáusticos** ou **gasosos** .
- Para limpar a chapa de vidro utilize um limpador de vidros.
- A poeira pode obstruir as aberturas de ventilação, causando sobreaquecimento e falhas de funcionamento. Certifique-se em intervalos regulares (aprox. cada 3 meses), de que as aberturas de ventilação asseguram circulação de ar suficiente. Utilize um aspirador de pó para libertar as aberturas de ventilação da poeira.

## Reciclagem



Aparelho 

Nunca deposite o aparelho no lixo doméstico no fim da sua vida útil. Informe-se sobre as possibilidades de uma eliminação correcta e sem perigo para o ambiente.



Embalagem

Embalagens e produtos auxiliares que não sejam mais necessários, podem ser reciclados e devem ser basicamente levados aos centros de reciclagem.

# Introdução

## Indicações relativas a estas instruções de utilização

Estas instruções de utilização foram estruturadas de modo a que, através do sumário, possa consultar, a qualquer momento, as informações referentes ao tema que necessita. Para a operação dos programas aplicativos e do sistema operativo pode utilizar as amplas funções de ajuda disponíveis nos programas, premindo apenas uma tecla (geralmente F1) ou com um clique do rato.

Estas ajudas são disponibilizadas durante a utilização do sistema operativo Microsoft Windows® ou do respectivo programa aplicativo.

## A concepção

### Qualidade

Quando da selecção dos componentes, demos prioridade à elevada funcionalidade, manuseamento simples e fiabilidade. Através de uma concepção equilibrada de Hardware e Software temos a honra de apresentar um scanner plano à frente de seu tempo, pronto para proporcionar-lhe muita satisfação no trabalho e no lazer.

### A assistência técnica

Através de nossa assistência personalizada o cliente dispõe de suporte no seu trabalho diário. Entre em contacto connosco, é uma satisfação poder ajudá-lo. Neste manual encontra-se um capítulo em separado sobre o tema assistência ao cliente, iniciando-se na página 27.

Agradecemos a confiança depositada em nossos produtos, é um prazer recebê-lo como novo cliente.

### O nosso grupo alvo

Este manual de instruções destina-se tanto aos utilizadores iniciantes como aos utilizadores avançados. Este scanner plano é destinado ao uso doméstico privado, sem prejuízo de um possível uso profissional. As inúmeras possibilidades de utilização estão disponíveis para toda a família.

## O que é permitido reproduzir?

### Tenha em atenção:

Caso não seja titular do Copyright (direito autoral) ou não possui autorização do titular do Copyright, a reprodução não autorizada (por exemplo, de notas bancárias) pode representar uma violação do direito nacional ou internacional com penalidades severas. Se necessário, consulte o seu advogado.

## Conteúdo da embalagem

Por favor, verifique o conteúdo da embalagem e comunique-nos **dentro de 14 dias após a compra**, caso o fornecimento não esteja completo. Juntamente com o pacote adquirido recebeu:

- Scanner plano USB
- Adaptador para diapositivo e filme (TA)
- Cabo de ligação USB
- Fonte de alimentação (modelo: **HDAD15W101-124**)
- Software de instalação e aplicação
- Documentação

## Requisitos do sistema

- |  |                                      |
|--|--------------------------------------|
| • <b>Computador</b>                        | Computador compatível com PC/AT      |
| • <b>Potência do processador</b>           | a partir do Pentium III 200 MHz      |
| • <b>Sistema operativo</b>                 | Windows®XP/Vista®                    |
| • <b>Memória de trabalho</b>               | 512 MB, recomendado: 1024 MB ou mais |
| • <b>Memória requerida no disco rígido</b> | Mínimo 800 MB de espaço livre        |
| • <b>Instalação</b>                        | Leitor CD-/DVD                       |
| • <b>Local de encaixe</b>                  | Ligação USB                          |

# Dados técnicos

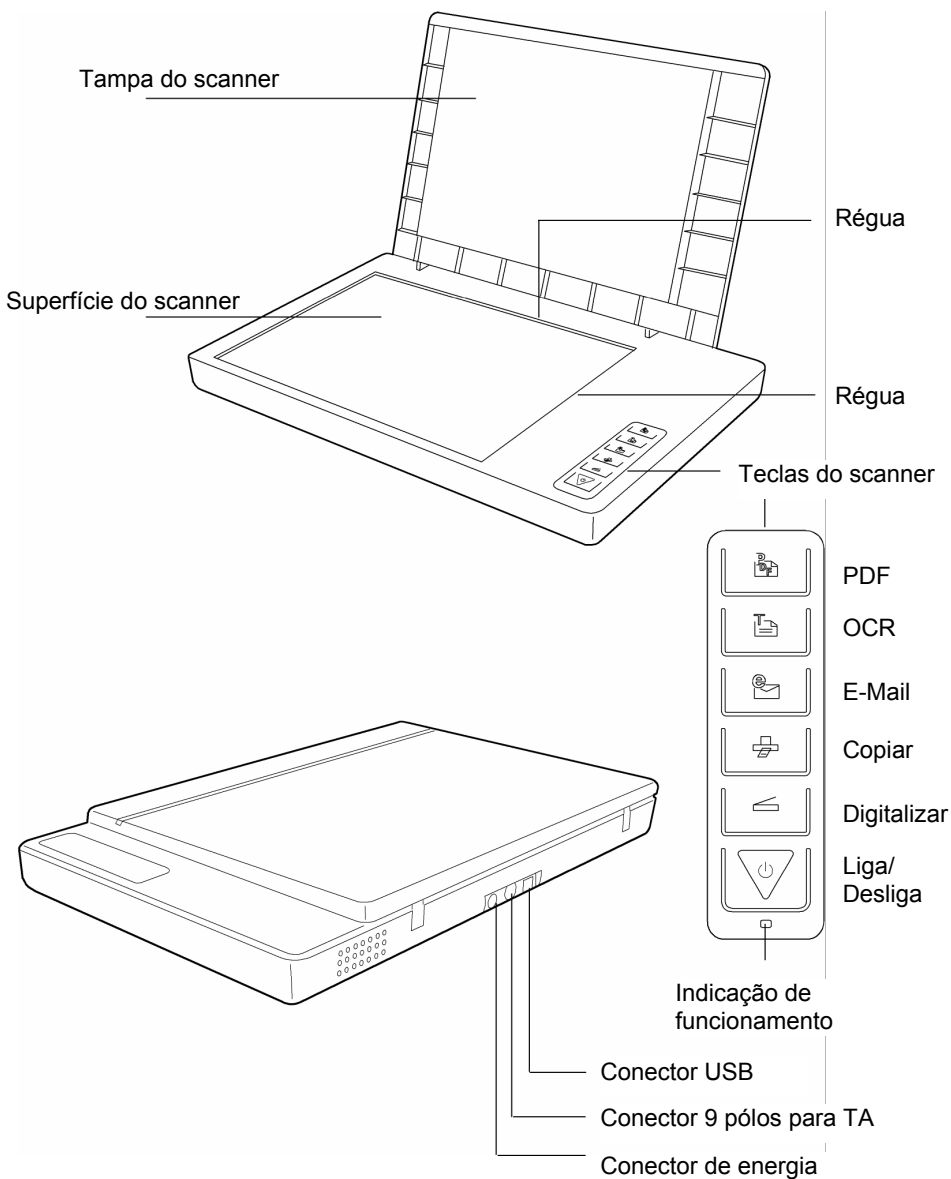
## Scanner

- **Tipo de scanner** MD 90093 scanner plano USB
- **Método de digitalização** Single Pass (1 passo de digitalização)
- **Profundidade de cores** Cor: 48 Bit (interno)  
Tons de cinzento: 12 Bit (interno)  
Texto/P&B puro: 1 Bit (interno)
- **Tamanho do original** Vista de cima: A4/Letter (216 x 297 mm)  
Película de filme: 35 mm formato pequeno  
Moldura de diapositivo: 50 x 50 x 2,6 mm sem vidro
- **Resolução** 4800 x 9600 dpi
- **Interface** USB 2.0 Hi-Speed / compatível com USB 1.1
- **Tensão de entrada** 12V  $\text{---}$  1,25 A
- **Dimensões** aprox. 443,5 (Compr.) x 278,6 (Larg.) x 51 (Alt.) mm
- **Peso** 2,5 Kg  
2,9 Kg (incl. TA)
- **Ambiente operacional** Temperatura: 10° C – 40° C  
Humidade relativa do ar: 35 % – 80 %

## Fonte de alimentação

- **Modelo** HDAD15W101-124
- **Tensão de entrada** 200-240V~, 50/60Hz, 0,5A
- **Tensão de saída** 12V  $\text{---}$  1,25 A

# Vistas



# Colocação em funcionamento

## 1. Instalação de software

### Importante:

Antes de ligar o scanner, deve **primeiramente** instalar o software requerido (controlador e processamento de imagem).

### Atenção!

Na instalação de programas ou controladores, importantes ficheiros podem ser sobrescritos ou modificados. Para que em caso de eventuais problemas após a instalação possa aceder os ficheiros originais, antes de efectuar a instalação deve fazer uma cópia de segurança do conteúdo do seu disco rígido.

### Importante:

Por favor, não instale o Adobe® Acrobat® Reader se este já estiver instalado no seu computador, por forma a evitar conflitos de versão. Seleccione a instalação personalizada.

1. Primeiramente insira o disco "Driver + Application" juntamente fornecido. A instalação inicia automaticamente.

### Indicação:

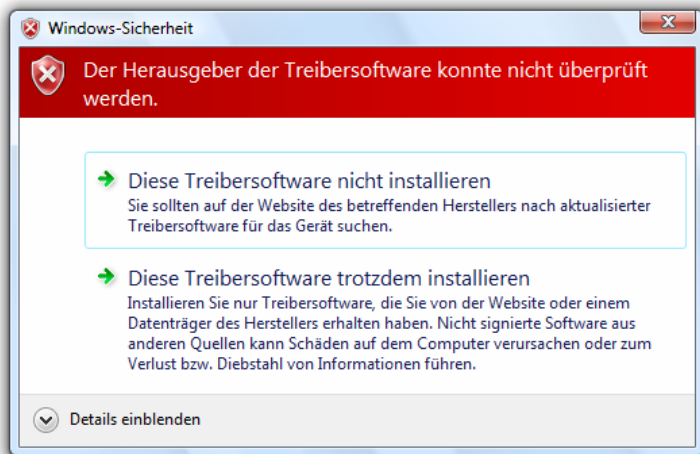
Caso o arranque automático não funcionar, provavelmente a função "**Autorun**" está desactivada.

Instalação manual sem a função Autorun:

1. Abra o menu "**Iniciar**" e seleccione o item "**Executar**".
2. Introduza a letra correspondente à unidade do leitor de CD-ROM, seguida de dois pontos e o nome do programa "**CDSetup**".
3. Confirme com um clique em "**OK**".

### Indicação:

Caso o seu sistema operativo esteja ajustado para apenas aceitar a instalação de controladores com assinatura digital (homologado pela Microsoft), aparecerá o seguinte aviso.

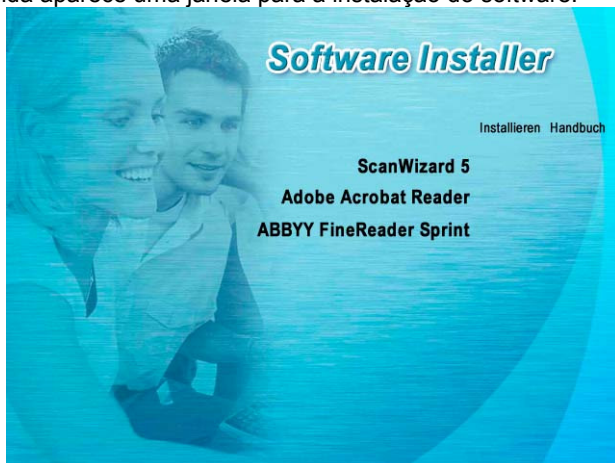


(Figura semelhante)

Para a instalação dos controladores clique em "**Instalar software controlador mesmo assim**".

2. Com o auxílio do rato, seleccione o idioma no qual deseja instalar o Software. Com a opção "Exit" pode cancelar a instalação.

3. De seguida aparece uma janela para a instalação do software:



**ScanWizard 5** (Controlador e programa de configuração do scanner)  
**Adobe Acrobat Reader** (para a visualização de ficheiros PDF)  
**ABBY FineReader** (reconhecimento de caracteres)

Instale **primeiramente** o ScanWizard e, de seguida, o software que desejar.

No segundo disco encontram-se os seguintes programas:

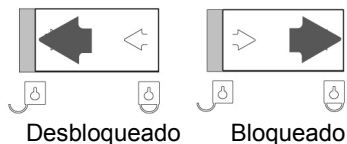
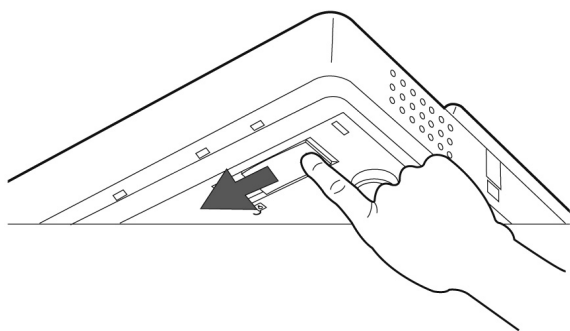
**Ulead Photo Impact** (processamento profissional de imagens)  
**Intervideo MediaOne Gallery** (gestão de música, vídeo e fotos).

Os números de série para a instalação são **HRHBEPEPYZGHEFJ** e também podem ser encontrados no CD.

4. Para terminar o processo, reinicie o seu computador.

## 2. Destravar o bloqueio de transporte

1. Vire o scanner desligado lateralmente e procure o botão do bloqueio de segurança no lado de baixo do scanner:



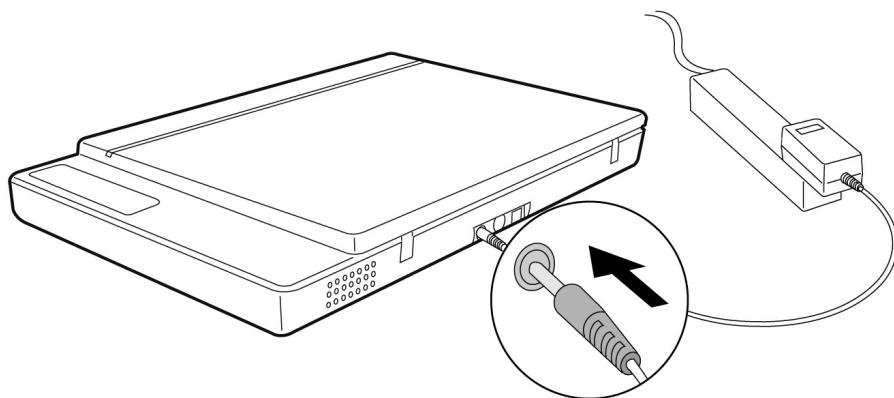
2. Empurre o botão do bloqueio de segurança para a posição conforme mostra a figura acima, de forma a indicar o símbolo **Desbloqueado**.
3. Vire o scanner plano novamente, com cuidado e evitando vibrações.

## Bloquear o scanner para o transporte

Se tiver que transportar o scanner proceda como segue:

1. Desligue o Scanner, retire o cabo de alimentação da tomada de energia e remova todos os cabos de ligação e de alimentação de energia.
2. Se o adaptador de diapositivo estiver montado, remova o mesmo antes de bloquear o scanner. Oriente-se com o auxílio das respectivas instruções de utilização.
3. Para bloquear novamente o scanner, vire-o como acima descrito.
4. Empurre o botão do bloqueio de segurança, de forma a indicar o símbolo **Bloqueado**.
5. Se possível, transporte o scanner em sua embalagem original.

### 3. Ligar a alimentação eléctrica

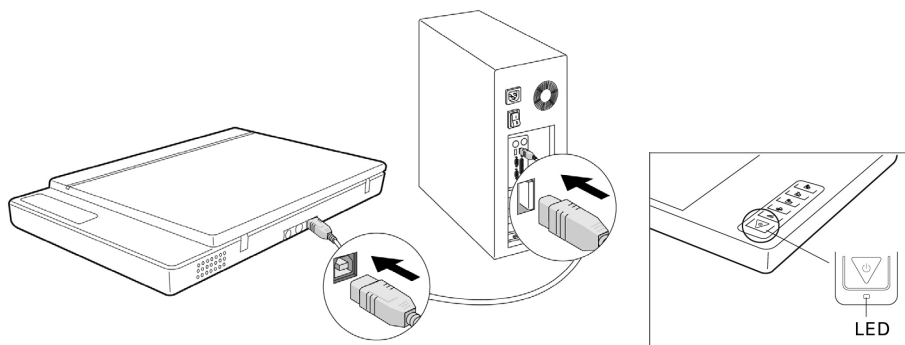


1. Observe as indicações no capítulo "**Segurança e manutenção**" (ver páginas 3ff.).
2. Posicione o computador e o scanner de tal modo que possa trabalhar confortavelmente. Ligue a fonte de alimentação juntamente fornecida na parte de trás do scanner.
3. Ligue a fonte de alimentação numa tomada de energia de fácil acesso.

## 4. Ligação ao PC

Como ligar o seu scanner plano ao computador:

O software do scanner já tem de estar instalado (página 11).



1. Ligue o computador e todos os periféricos interligados (ecrã, impressora, modem, etc.) e aguarde até o sistema operativo estar totalmente carregado.
2. Ligue um conector do cabo USB a uma tomada USB do seu computador .
3. Ligue a outra extremidade do cabo ao scanner.
4. Active o aparelho através do botão Liga/Desliga. Para isso mantenha a tecla premida durante alguns segundos . O LED indica que o aparelho está pronto para operar.
5. O scanner é reconhecido pelo sistema operativo e o processo de instalação é concluído.

### Indicação:

Caso o seu sistema operativo esteja ajustado para apenas aceitar a instalação de controladores com assinatura digital (homologado pela Microsoft), aparecerá o respectivo aviso. O teor do aviso pode variar, consoante o sistema operativo. Ex.: "O controlador a ser instalado ... não passou na verificação...".

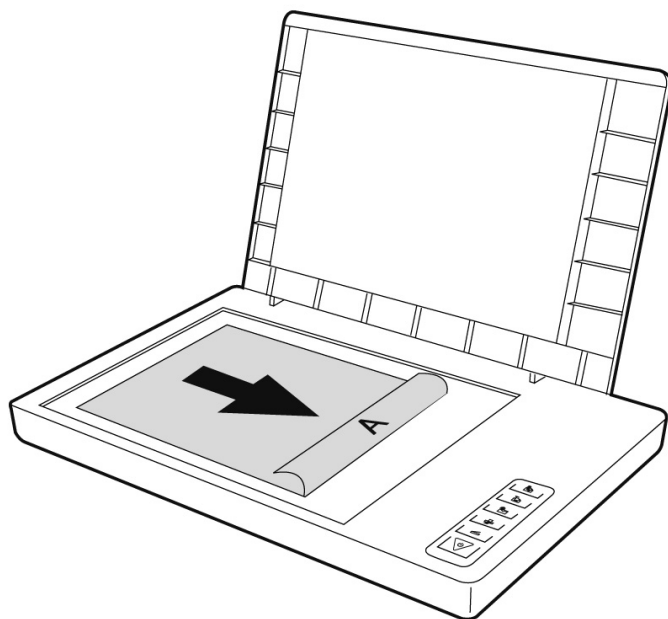
Isso não significa que o controlador esteja com defeito, apenas indica a ausência da assinatura da Microsoft. Pode desconsiderar este aviso. Para a instalação dos controladores clique em "**Seguinte**".

# Operação

Uma vez concluída a instalação do software, poderá encontrar o grupo de programas com diversos programas, ficheiros de ajuda e manuais electrónicos no seu computador.

## Processo de digitalização

1. Abra a cobertura do scanner.
2. Coloque o documento a ser digitalizado sobre o vidro do scanner. O bordo superior do original deve estar apontado para o **lado direito** do Scanner, com a superfície a ser digitalizada voltada para **baixo**.



3. Abra a tampa do scanner.

## Pré-visualização

Com o programa **ScanWizard** pode ajustar os parâmetros com os quais o scanner deve digitalizar o seu documento.

No ajuste básico o scanner selecciona as definições do documento original (Original), tipo de imagem (Scantype) e finalidade (Purpose) de forma autónoma e digitaliza o seu documento automaticamente no modo "**Pré-visualização rápida**" (Preview).

1. Inicie o ScanWizard com um clique duplo no ícone **ScanWizard**. Também pode iniciar o programa em **Iniciar** ⇨ **Programas**.
2. O ScanWizard é aberto com o ajuste Standard e gera automaticamente uma pré-visualização do documento original.
3. Com os seguintes botões pode definir os ajustes de sua preferência:

**Original** Determina a categoria do documento a ser digitalizado.

**Tipo de imagem** Determina o formato de saída (tipo de imagem) (colorido, tons de cinzento, preto e branco).

**Finalidade** Determina a resolução consoante a finalidade de utilização.

### Indicação:

Clique nos botões **Tamanho de saída** (Scale Output), **Ajustar** (Adjust) e **Repor** (Reset), para efectuar outros ajustes.

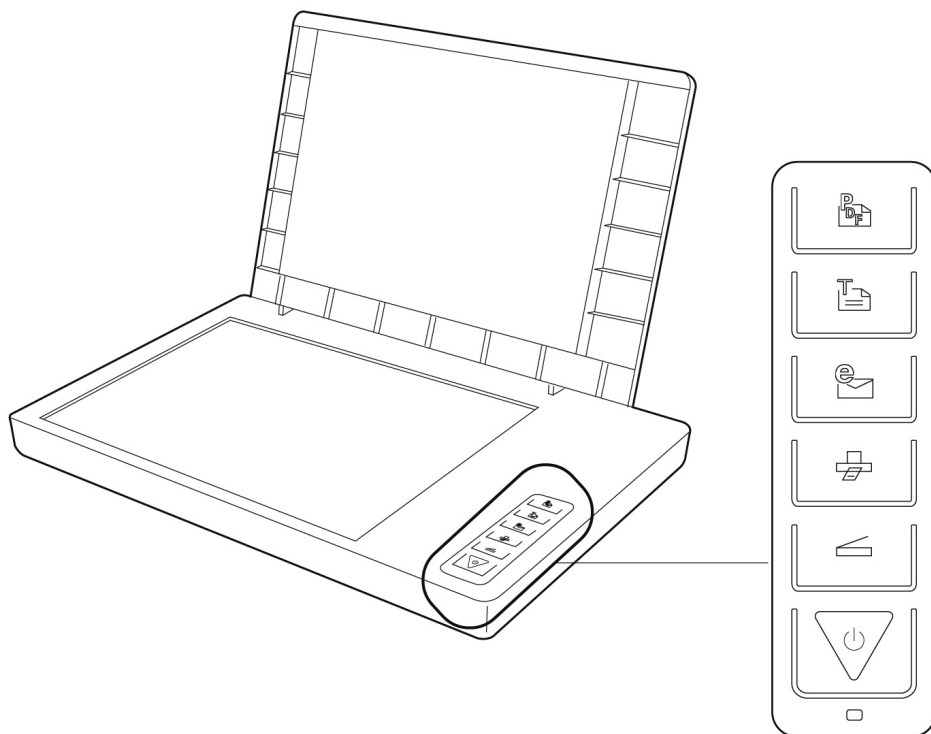
## Digitalizar original

1. Em ScanWizard clique no botão **Destino**.
2. Introduza a pasta de destino, um nome de ficheiro e o formato de ficheiro, de seguida clique em **Guardar**.

### Indicação:

Se a opção "**Transferir imagem para o programa após guardar**" estiver activada, o documento digitalizado é primeiramente guardado e depois é transferido automaticamente para um programa de processamento de imagem, um editor de e-mail ou webbrowser, conforme especificado na campo Destino.

## Teclas do scanner



As funções requisitadas com frequência podem ser chamadas através das teclas do scanner, de modo rápido e confortável:

### **Digitalizar**

Digitaliza documentos, que podem então ser guardados como ficheiro ou processados no programa gráfico.

### **Copiar**

Envia o documento digitalizado para uma impressora interligada.

## E-mail

Envia o documento digitalizado para o seu programa de e-mail.

## OCR

Envia o documento digitalizado para continuar a ser processado no programa de processamento de texto.

## PDF

Digitaliza o documento e guarda o mesmo em formato PDF.

1. Os parâmetros de cada tecla podem ser ajustados com o programa de configuração.

### Indicação:

Feche primeiro o ScanWizard, antes de iniciar o programa de configuração.

2. Para iniciar o programa "**Configuração do Scanner**", prima a tecla "**Cancelar/configurar**" no Scanner, ou inicie o programa através da respectiva pasta de programas no menu do Windows.
3. Após visualizar o programa de configuração, clique num dos 6 separadores e introduza os respectivos valores. Informações pormenorizadas estão disponíveis na Ajuda Online do programa.

## Ajuda pormenorizada

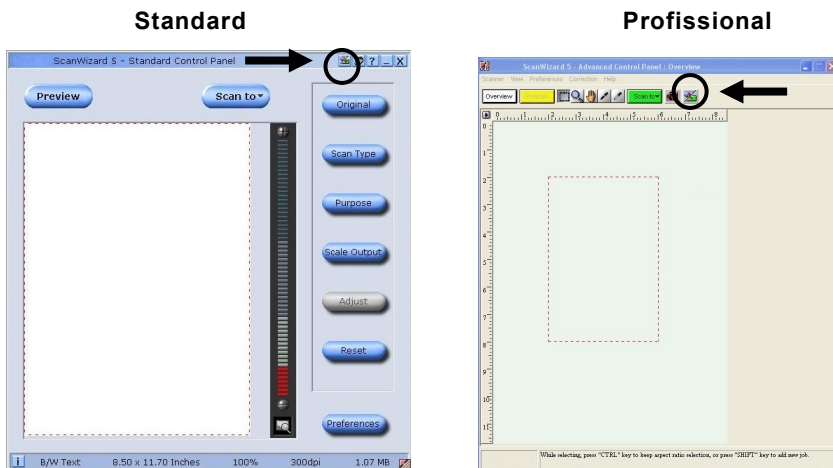
Caso venha a ter dificuldades ao trabalhar com o scanner, leia o ficheiro acerca da eliminação de avarias na pasta "**Techinfo**", presente no CD juntamente fornecido.

Mais informações acerca do funcionamento do scanner e do ScanWizard podem ser consultadas na Ajuda Online, bem como no CD que acompanha o aparelho.



# Interface de utilizador no ScanWizard

O ScanWizard oferece dois modos de operação distintos, portanto estão disponíveis duas interfaces de utilizador: Standard e Profissional.

Na primeira colocação em funcionamento é sempre visualizado o modo Standard.

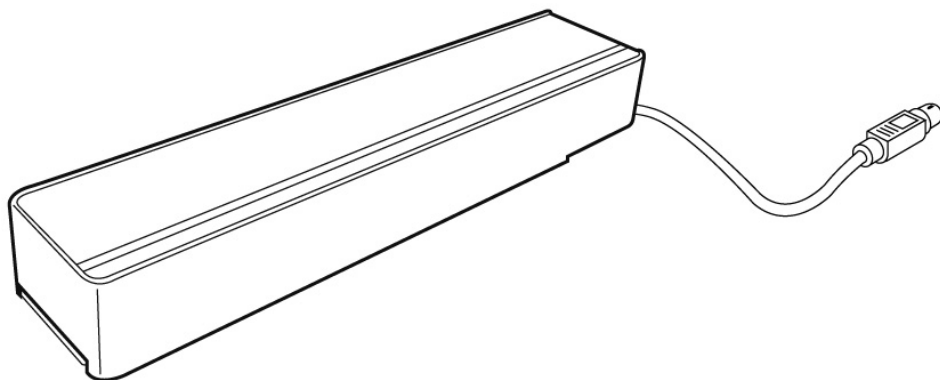


Para mudar a interface de utilizador do modo Standard para Profissional, proceda como segue:

1. Na interface Standard, clique no ícone Alternar  situado no canto superior direito.
2. Abre-se uma janela de aviso, informando que pode mudar a interface do utilizador. Confirme com **OK**.
3. É visualizada a interface de utilizador Profissional.
4. Caso queira mudar da interface de utilizador Profissional para o modo Standard, clique novamente no ícone Alternar , que agora está disponível na barra de ícones.
5. Abre-se uma janela de aviso, informando que pode mudar a interface do utilizador. Confirme com **OK**.
6. A interface Standard é novamente visualizada.

## Utilização da unidade fototransmissora (TA)

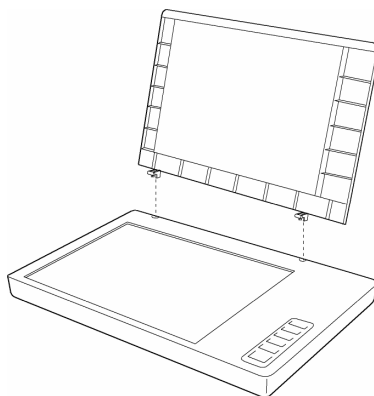
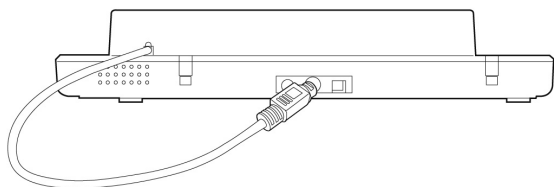
O adaptador para filme e diapositivos (unidade fototransmissora) é um acessório desenvolvido à medida para o scanner. Ela permite múltiplas aplicações ao scanner, assim pode digitalizar diapositivos e negativos de 35mm com o aparelho. Recomendamos utilizar este acessório para digitalizar filmes e diapositivos que não serão visualizados no ecrã ou não requerem alta resolução.



### Tenha em atenção:

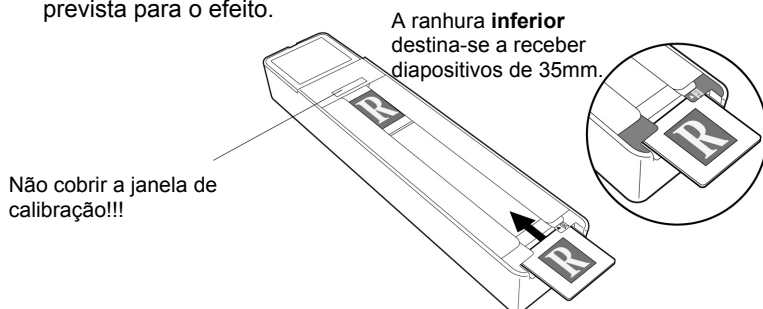
Dependendo da qualidade do filme obtém-se resultados variáveis na digitalização de um original transparente e colorido.

1. Desligue o scanner.
2. Remova a tampa do scanner.
3. Ligue a TA ao scanner. Conecte a ficha de 9 pólos da unidade fototransmissora à tomada adicional presente na parte traseira do scanner.

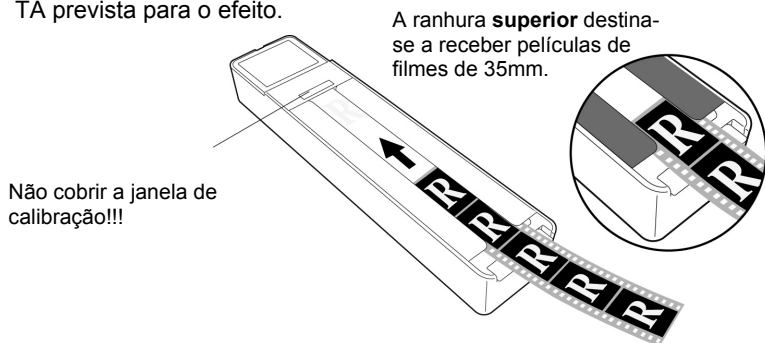


## Colocação de diapositivos ou películas de filme

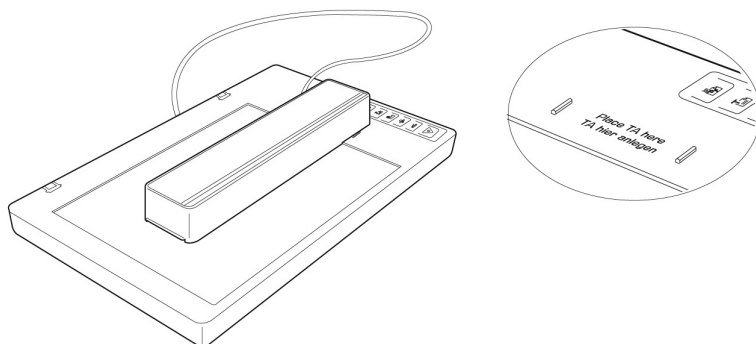
4. Insira os diapositivos de 35mm com o **lado da frente para cima** na guia da TA prevista para o efeito.



- Insira os negativos de filme de 35mm com o **lado brilhante para cima** na guia da TA prevista para o efeito.



5. Coloque a TA verticalmente sobre a superfície de digitalização, no encaixe junto à régua superior do scanner.

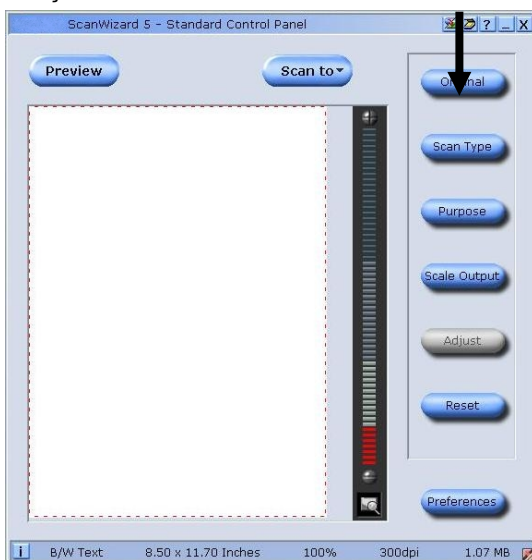


6. Ligue o scanner e faça um clique duplo no ícone **ScanWizard** no seu ambiente de trabalho ou inicie o ScanWizard através do menu **Iniciar** ⇒ **Programas**.

7. O ScanWizard é aberto com o ajuste Standard e gera automaticamente uma pré-visualização do documento original.

## 8. **Importante!**

Na opção **Original/Filme** seleccione o tipo correcto (Positivo ou Negativo) e reinicie uma pré-visualização.



9. Em ScanWizard clique no botão **Destino**.

10. Introduza a pasta de destino, um nome de ficheiro e o formato de ficheiro, de seguida clique em **Guardar**.

11. O processo de digitalização é iniciado e a imagem é guardada na pasta seleccionada.

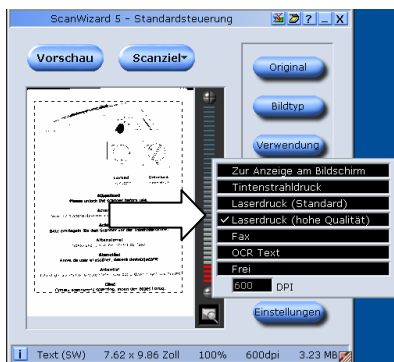
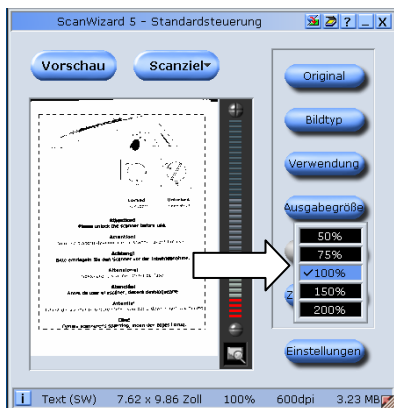
## 12. **Importante!**

Depois de utilizar a TA, ajuste novamente a opção **Foto** no item Original, pois caso contrário isso pode gerar problemas quando o ScanWizard é reinicializado.

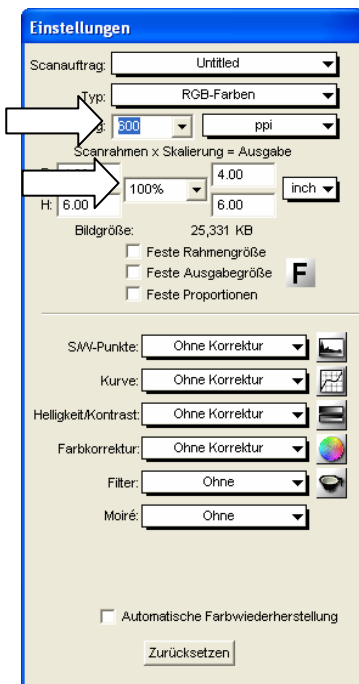
## Os melhores resultados com a TA

Para obter os melhores resultados na digitalização com a TA, seleccione a resolução **mínima 600 dpi** e a **escalação 100%**. Mais informações acerca do ajuste destes valores nos modos ScanWizard **Standard** e **Profissional** são mostradas nas seguintes ilustrações:

### Standard



### Profissional:



# Software de reconhecimento de caracteres

Caso queira digitalizar um texto o qual continuará a ser trabalhado num software de processamento de texto , necessita de um programa de reconhecimento de caracteres (Software OCR). Este programa faz parte do fornecimento e tenta reconhecer todas as letras, caracteres especiais e números existentes no documento.

Para poder atingir o mais alto grau de reconhecimento possível, o programa aplica as mais modernas tecnologias de OCR bem como uma correcção inteligente de erros.

Uma alta taxa de reconhecimento depende de:

	Índice de reconhecimento		
	Muito alto	Bom	Problemático
Original	Alta qualidade de impressão, elevado contraste. Exemplo: prospecto em P/B.	Qualidade de impressão Standard, 2 cores, bom contraste. Exemplo: jornais, revistas, livros.	Má qualidade de impressão , multicolor, baixo contraste.
Tipo de letras	Letras Standard da imprensa: Times, Arial, etc.	Letras Standard ligeiramente modificadas, do mesmo tipo.	Letras abstractas, manuscritos.
Qualidade da digitalização	1 Bit, desenho preto e branco puro	-	Todas as demais resoluções.

# Questões e respostas técnicas

## Qual resolução para qual finalidade?

Finalidade de utilização	Resolução	Profundidade e de cores
Foto colorida, impressão	150 dpi	24 - 48 Bit
Imagens com tons de cinzento	200 dpi	10 Bit
Reconhecimento de texto	300 dpi	1 Bit

Para requisitos de qualidade mais elevados podem ser ajustados valores mais altos, entretanto estes requerem mais memória e o processo de digitalização torna-se mais lento. O reconhecimento de texto funciona de modo ideal com os valores indicados.

## Memória requerida pelas diferentes resoluções

A digitalização de um original com área de 10 x 10 cm ocupa a seguinte memória, conforme a resolução:

	100 dpi	150 dpi	300 dpi	600 dpi
Preto e branco puro	19,5 Kb	44 Kb	175 Kb	703 Kb
Tons de cinzento	156 Kb	352 Kb	1,37 MB	5,5 MB
Cor	469 Kb	1 MB	4,12 MB	16,5 MB

## Que significa...

Dpi	(dots per inch) A unidade de medida para a resolução, o número de pontos por polegada.
Intensidade da cor	Número de cores que podem ser representadas simultaneamente. 1 bit = $2^1 = 2$ cores = preto e branco 8 bits = $2^8 = 256$ cores 16 bits = $2^8 = 65.536$ cores 24 bits = $2^8 = 16.777.216$ cores
OCR	Reconhecimento de texto
Pixel	Ponto de imagem
Resolução	A relação entre os pontos de imagem representados (pixéis) e a superfície, a unidade de medida é dpi.
TWAIN	Padrão que permite a troca de dados entre os aparelhos de leitura óptica e o computador.

# Assistência ao Cliente

## Primeiros socorros em caso de falhas de funcionamento

### Localizar a Causa

Às vezes, as falhas de funcionamento podem ter causas banais, mas também ser complexas e requererem uma análise exaustiva.

### Instruções básicas

- A execução regular dos programas do Windows® „**Desfragmentação**“ e „**Scandisk**“ para a eliminação de fontes de avarias e aumento da potência do sistema

### Verificar as ligações e cabos

Inicie com uma inspecção visual cuidadosa de todas as ligações de cabos. Certifique-se que o computador e todos os periféricos são correctamente alimentados com energia.

- Desligue o computador e verifique todas as ligações de cabos. Se o computador está ligado aos aparelhos periféricos, verifique também as conexões de todos os cabos. Não troque os cabos entre os diferentes aparelhos de forma aleatória, mesmo que eles pareçam ser exactamente iguais. Eventualmente a polaridade é diferente. Se constatou, com toda a segurança, que a alimentação eléctrica e todas as ligações estão perfeitas, ligue o computador novamente.

## Ajuda em caso de falhas

### O scanner plano não é reconhecido ou não responde.

- Os cabos foram instalados conforme as instruções de instalação? Verifique todas as ligações de cabo.
- Reiniciou o computador após a instalação?
- Um processo de digitalização não concluído pode eventualmente estar activo? Verifique se vários programas estão a aceder o scanner em simultâneo. Esta situação não é suportada. Se for o caso, feche todas as aplicações do scanner não necessárias (por exemplo, reconhecimento de caracteres), para continuar a acção pretendida de modo exclusivo.

### As imagens digitalizadas estão a ocupar muito espaço de memória.

- Foi ajustada uma resolução muito alta. Se precisa do material para impressão, por regra é suficiente uma resolução mais baixa o que reduz o tamanho do ficheiro.
- O ficheiro foi guardado num formato não comprimido (p. ex.: BMP). Por exemplo, formatos JPG podem armazenar imagens sem perdas relevantes, ocupando uma fracção mínima da memória.

### O reconhecimento de caracteres não funciona ou funciona de modo insuficiente.

- O documento original deve ser de boa qualidade. Não é possível reconhecer textos manuscritos ou tipos de letras abstractas. Ideal são os tipos de letras utilizados em jornais.
- Foi ajustada a resolução errada.

### O material digitalizado não pode ser processado pelo programa.

- O programa utilizado tem de suportar o formato do ficheiro seleccionado por si. Por exemplo, ao digitalizar um formulário, geralmente trata-se de uma mistura de texto e imagens. Para que esta mistura possa ser processada num processador de texto por regra o ficheiro tem de ser integrado como imagem, com a atribuição da propriedade "de trás do texto".
- Sob certas circunstâncias pode receber uma aviso de erro (p.ex.) em determinados programas de processamento de texto. Apesar disso, o reconhecimento de caracteres funciona.

### Nota acerca da ligação de um aparelho USB a uma porta USB 1.1 no Windows XP:

- O sistema operativo apresenta um aviso informando que um aparelho USB de alta velocidade está ligado num Hub USB que não é de alta velocidade. Este **não é um aviso de erro**, e sim apenas uma nota a informar que a velocidade será adaptada, devido à ligação USB 1.1 de mais lenta.

## Suporte técnico

O scanner plano foi exaustivamente testado em nossos laboratórios de teste, com um grande número de diferentes aparelhos.

Entretanto, é usual que os controladores sejam actualizados periodicamente. Isso se deve ao facto de que, eventualmente, ocorrerem problemas de incompatibilidade com outros componentes ainda não testados (programas, aparelhos). No endereço de Internet abaixo pode encontrar actualizações dos controladores, bem como as mais recentes informações sobre o seu produto:

Internet: [www.medion.com](http://www.medion.com)

## Precisa de mais suporte?

Se apesar das sugestões nos itens anteriores ainda não solucionou o problema, por favor, entre em contacto connosco. Vai nos ajudar muito se fornecer as seguintes informações:

- Qual é a configuração de seu computador?
- Quais periféricos adicionais utiliza?
- Quais são as mensagens que aparecem no ecrã?
- Qual software estava a utilizar quando ocorreu o defeito?
- Quais medidas já tomou para solucionar o problema?
- Caso já tenha recebido um número de cliente, informe o mesmo.

## Reprodução deste Manual

Este documento contém informações protegidas por lei. Reservados todos os direitos. É proibida a reprodução por meios mecânicos, electrónicos ou de qualquer outra forma, sem a autorização por escrito do fabricante.

# Contenu

<b>Sécurité et maintenance</b> .....	<b>3</b>
Consignes de sécurité.....	3
Sécurité de fonctionnement.....	3
Lieu d'implantation.....	4
Température ambiante.....	4
Compatibilité électromagnétique.....	4
Raccordement.....	5
<b>Alimentation</b> .....	<b>5</b>
Sauvegarde des données.....	5
Maintenance.....	6
Réparation.....	6
Nettoyage.....	6
Élimination.....	6
<b>Introduction</b> .....	<b>7</b>
Remarques concernant le présent mode d'emploi.....	7
Le concept.....	7
La qualité.....	7
Service.....	7
Notre groupe-cible.....	7
Quels documents peuvent être reproduits ?.....	8
Volume de livraison.....	8
Exigences quant au système.....	8
Informations techniques.....	9
<b>Components</b> .....	<b>10</b>
<b>Mise en service</b> .....	<b>11</b>
1. Installation du logiciel.....	11
2. Déverrouiller la sécurité.....	13
Verrouiller le scanner pour le transporter.....	13
3. Raccordement à l'alimentation.....	14
4. Raccordement au PC.....	15
<b>Utilisation</b> .....	<b>16</b>
Numériser un document.....	16
Aperçu de la numérisation.....	17
Numériser le document.....	17
Touches directes.....	18
Aide supplémentaire.....	19
Interface utilisateur de ScanWizard.....	20

Numérisation de diapositives et de négatifs .....	21
Insérer des diapositives ou des négatifs .....	22
Tirer le meilleur parti du TA.....	24
Logiciel de reconnaissance de texte.....	25
<b>Questions techniques et réponses .....</b>	<b>26</b>
Quelle résolution pour quel objectif ? .....	26
Capacité de mémoire requise pour différentes résolutions .....	26
Que signifie.....	26
<b>Service après-vente .....</b>	<b>27</b>
Premiers secours en cas d'erreurs de fonctionnement.....	27
Localisation de la cause.....	27
Remarques fondamentales .....	27
Contrôle des raccordements et des câbles .....	27
Erreurs et causes éventuelles .....	28
Assistance technique.....	29
Avez-vous besoin d'assistance supplémentaire ? .....	29
Polycopie du présent manuel .....	29

Copyright © 2007  
Tous droits réservés.

Le présent manuel est protégé par le droit d'auteur.  
Le Copyright est la propriété de la société Medion®.

Marques déposées :

MS-DOS® et Windows® sont des marques déposées de l'entreprise Microsoft®.

Pentium® est une marque déposée de l'entreprise Intel®.

Les autres marques déposées sont la propriété de leurs propriétaires correspondants.

**Sous réserve de modifications techniques.**

# Sécurité et maintenance

## Consignes de sécurité

Veillez lire ce chapitre attentivement et respectez toutes les consignes et remarques indiquées. Ainsi, vous assurez un fonctionnement fiable et une longue durée de vie de votre scanner à plat. Gardez ce mode d'emploi toujours à la portée de la main, à proximité de votre scanner à plat.

Conservez le mode d'emploi afin de pouvoir le remettre, en cas de vente du scanner à plat, au nouveau propriétaire

## Sécurité de fonctionnement

- **N'ouvrez jamais le boîtier** du scanner à plat! Ceci pourrait donner lieu à un court-circuit électrique ou même à du feu, ce qui entraîne l'endommagement de votre scanner à plat.
- Les fentes et les ouvertures du scanner à plat servent à l'aération. **Ne recouvrez pas ces** ouvertures étant donné que sinon, une surchauffe pourrait se produire.
- N'introduisez **pas d'objets pointus par les fentes et ouvertures** à l'intérieur du scanner à plat. Ceci pourrait donner lieu à un court-circuit électrique ou même à du feu, ce qui entraîne l'endommagement de votre scanner à plat.
- Ne laissez pas jouer les **enfants sans surveillance** avec les appareils électriques. Les enfants ne sont pas toujours en mesure de reconnaître un danger éventuel.
- Conservez les emballages, comme par ex. **les plastiques hors de portée des enfants**. Un mauvais usage peut engendrer un **risque d'étouffement**.
- Le scanner à plat **n'est pas** conçu pour l'utilisation dans une **entreprise industrielle**.
- Durant les premières heures d'utilisation, les nouveaux appareils peuvent dégager une odeur typique mais totalement inoffensive s'estompant progressivement au fil du temps.  
Pour combattre la formation d'odeur, nous vous conseillons d'aérer régulièrement la pièce. Lors du développement de ce produit, nous avons tout mis en œuvre pour que les taux restent largement inférieurs aux taux limites en vigueur.

## Lieu d'implantation

- Tenez votre scanner à plat et tous les appareils raccordés à l'écart de l'humidité et évitez la poussière, la chaleur et le rayonnement direct du soleil afin d'éviter des dérangements de fonctionnement.
- Placez et utilisez tous les composants sur une surface stable, plane et exempte de vibrations afin d'éviter que le scanner à plat tombe.
- N'exposez pas l'appareil aux éclaboussures ou à un écoulement d'eau et ne placez pas de récipients remplis d'eau – p.ex. des vases – sur l'appareil. Les infiltrations de liquide dans l'appareil peuvent compromettre la sécurité électrique.
- Veillez à une température ambiante adéquate.

## Température ambiante

- Le scanner à plat peut être exploité à une température ambiante de 10° C à 40° C et à une humidité relative de l'air de 35% - 80% (pas de condensation).
- A l'état hors circuit, le scanner à plat peut être stocké à -10° C à 60° C et à 20% - 80% d'humidité relative de l'air (pas de condensation).



Après un **transport** du scanner à plat, ne réalisez la mise en service que lorsque l'appareil a pris la température ambiante. En cas de fluctuations de température ou d'humidité importantes, la condensation risque de donner lieu à la formation d'humidité à l'intérieur du scanner à plat susceptible d'entraîner un **court-circuit électrique**.

## Compatibilité électromagnétique

- Lors du raccordement du scanner à plat, les **directives** pour la compatibilité électromagnétique (CME) **doivent être respectées**.
- Veuillez uniquement utiliser l'adaptateur **fourni**.
- Veuillez garder une **distance** d'un mètre au minimum par rapport aux **sources perturbatrices** magnétiques et à fréquence élevée (téléviseur, enceintes acoustiques, téléphone mobile, etc.) afin d'éviter des dérangements de fonctionnement et des pertes de données.

## Raccordement

### Alimentation



- N'ouvrez pas le boîtier réseau. Il y a **danger de mort** par décharge électrique lorsque le boîtier est ouvert. Il ne contient aucun élément à entretenir.

- La **prise** doit se trouver près de l'ordinateur et être **facilement accessible**.
- Pour interrompre l'alimentation électrique de votre appareil, retirez la fiche électrique de la prise. Débranchez toujours l'appareil en tenant la fiche elle-même. Ne tirez pas le câble.
- Ne couvrez pas la prise afin d'éviter tout endommagement par surchauffe.
- N'utilisez plus la prise lorsque le boîtier ou le câble sont endommagés. Remplacez-les par un boîtier ou un câble du même type.
- Ne branchez le boîtier (**HDAD15W101-124**) que sur des prises mise à la terre et sur du **courant secteur 200-240V~, 50 Hz**. Si vous n'êtes pas sûr du voltage de votre installation dans cette pièce, renseignez-vous auprès de votre centre EDF.
- En cas d'inutilisation de l'appareil, débranchez l'adaptateur secteur de la prise ou utilisez un bornier d'alimentation maître/esclave afin d'éviter toute consommation électrique lorsque l'appareil est éteint.
- Si vous rajoutez une **rallonge**, veillez à ce qu'elle corresponde aux **exigences VDE**. Renseignez-vous auprès de l'électricien qui a effectué votre installation.
- Pour plus de sécurité, nous recommandons l'utilisation d'un **dispositif de protection électrique**, afin de protéger votre appareil contre les dommages causés par les **surtensions** ou la **foudre** qui peuvent toucher le réseau électrique.

Pour assurer un raccordement impeccable de votre scanner à plat, veuillez respecter les indications suivantes :

- Posez les câbles de sorte que personne ne peut marcher dessus ou **trébucher**.
- Ne posez pas d'objets sur les câbles étant donné que sinon, ceux-ci risquent d'être endommagés.
- Veuillez d'abord déverrouiller le scanner avant l'utiliser.

## Sauvegarde des données

- Faites des copies de sécurité sur des moyens externes après chaque actualisation de vos données. Il n'est pas possible de revendiquer une indemnisation pour la perte de données ou les dommages consécutifs qui en résultent.

# Maintenance

## Réparation

Veillez vous adresser à notre Service Center lorsque vous avez des problèmes techniques avec votre scanner à plat.

La réparation est exclusivement réservée à nos partenaires de service autorisés.

Contactez notre service après-vente lorsque...

- du liquide a pénétré à l'intérieur du scanner à plat ;
- le scanner à plat ne fonctionne pas comme il convient ;
- l'appareil est tombé ou lorsque le boîtier est endommagé.

## Nettoyage

- Veillez à ce que le scanner, plus particulièrement la plaque de verre ne soit pas sali.
- Nettoyez le scanner à plat avec un chiffon légèrement mouillé.
- N'utilisez pas de solvants, de produits de nettoyage caustiques ou gazeux.
- Utilisez un produit à nettoyer le verre pour la plaque de verre.
- La poussière peut obstruer les orifices d'aération, ce qui peut engendrer une surchauffe et des dysfonctionnements. Vérifiez régulièrement (env. tous les 3 mois) que les orifices d'aération assurent une circulation d'air suffisante. Utilisez un aspirateur pour retirer la poussière des orifices d'aération. Si votre appareil prend régulièrement une grande quantité de poussière, faites également appel à un spécialiste qui nettoiera l'intérieur du boîtier de l'ordinateur.

## Élimination



Appareil 

Lorsque l'appareil arrive en fin de vie, ne le jetez jamais dans une poubelle classique. Informez-vous des possibilités d'élimination écologique.



Emballage

Les différents emballages usagés sont recyclables et doivent par principe être recyclés.

# Introduction

## Remarques concernant le présent mode d'emploi

Nous avons structuré le mode d'emploi de sorte que vous pouvez lire les informations requises concernant un certain sujet en consultant la table des matières.

L'objectif de ce mode d'emploi est de vous expliquer la commande du scanner à plat en des termes faciles à comprendre.

Pour la commande des programmes d'application et du système d'exploitation, vous disposez de nombreuses fonctions d'aide offertes par les programmes en cliquant avec la souris ou en appuyant sur une touche (dans la plupart des cas, F1).

Ces aides sont mises à votre disposition pendant l'utilisation du système d'exploitation Microsoft Windows<sup>®</sup> ou du programme d'application en question.

## Le concept

### La qualité

Lors du choix des composants, nous avons porté notre attention à une fonctionnalité élevée, à une manipulation facile et à une sécurité et fiabilité élevées. Grâce à ce concept de matériel et de logiciel, nous pouvons vous présenter un scanner à plat fait pour l'avenir qui vous procurera beaucoup de plaisir lors du travail et pendant les loisirs.

### Service

Grâce à l'encadrement individuel des clients, nous vous assistons lors de votre travail quotidien.

Contactez-nous, nous sommes heureux de pouvoir vous aider.

Ce manuel contient un chapitre séparé concernant le service après-vente commençant à la page 27.

### Notre groupe-cible

Ce mode d'emploi s'adresse aux premiers utilisateurs ainsi qu'aux utilisateurs déjà expérimentés.

Nonobstant l'utilisation professionnelle possible, le scanner à plat est conçu pour l'exploitation dans un ménage privé.

Les multiples possibilités d'utilisation sont disponibles pour toute la famille.

## Quels documents peuvent être reproduits ?



Dans la mesure où vous ne possédez pas le copyright (droit d'auteur) ou l'autorisation du titulaire du copyright, la reproduction non autorisée (p. ex. de billets de banque) peut constituer une violation du droit national ou international et entraîner de peines graves. Veuillez le cas échéant contacter votre avocat.

## Volume de livraison

Veillez contrôler que la livraison est complète et veuillez nous informer en l'espace de **15 jours après l'achat** si la livraison n'est pas complète. Avec le scanner à plat que vous venez d'acheter, vous recevez :

- Scanner à plat USB
- Bloc optique pour diapositives et négatifs (TA = Transparency Adapter)
- Câble USB
- Adaptateur (**HDAD15W101-124**)
- Logiciel d'installation et d'application
- Le présent manuel d'utilisateur avec des documents de garantie intégrés

## Exigences quant au système

- **Ordinateur :** Ordinateur compatible PC/AT
- **Puissance du processeur :** à partir de Pentium III, 500 MHz
- **Système d'exploitation :** Windows® XP/Vista®
- **Mémoire de travail :** 512 Mo, recommandée : 1024 Mo ou plus
- **Mémoire sur disque dur :** 800 Mo de mémoire libre au min.
- **Installation :** Lecteur CD-ROM
- **Raccordement :** Interface USB

# Informations techniques

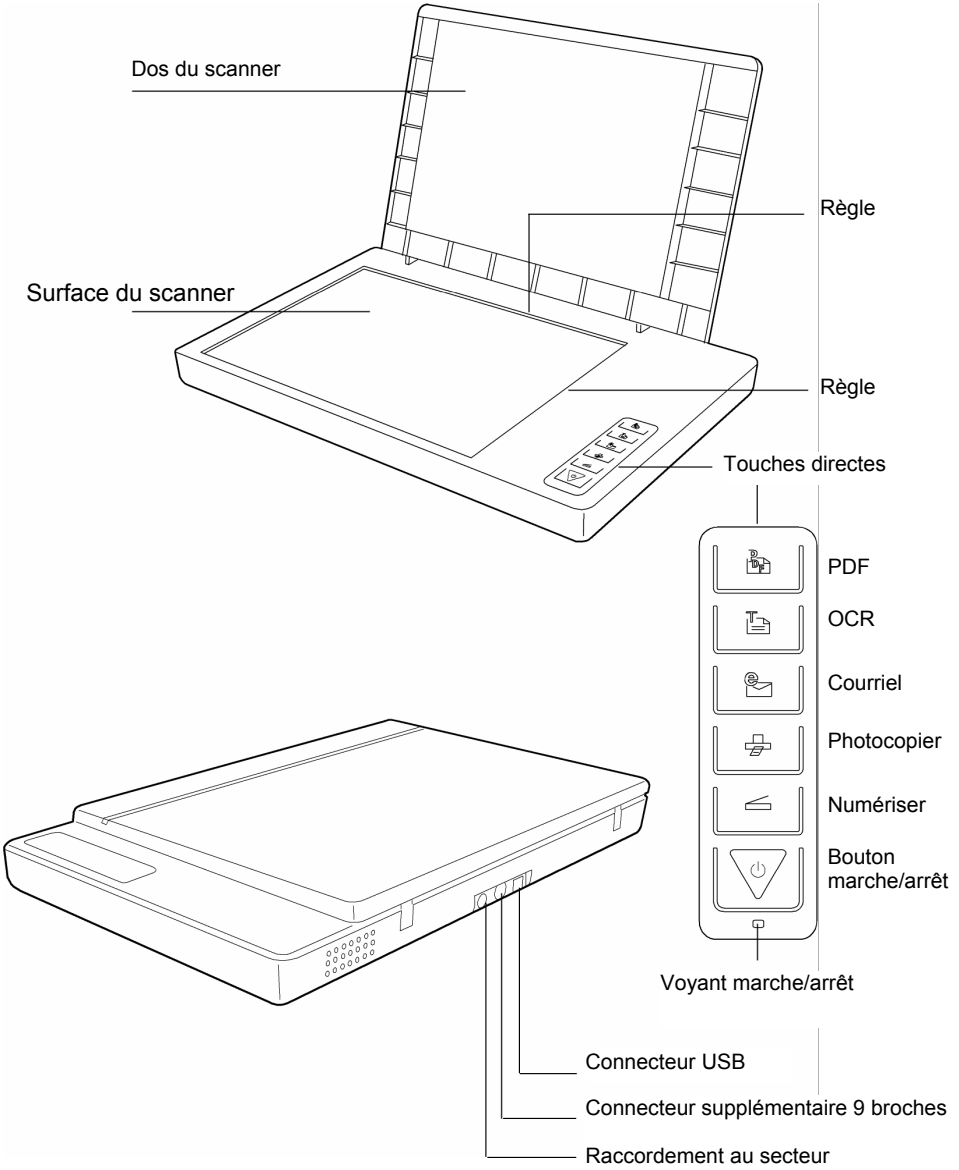
## Scanner

- **Type de scanner :** Scanner à plat USB
- **Méthode de numérisation :** Single Pass (1 seule passe)
- **Profondeur des couleurs :** Couleur : 48 bits (interne)  
Niveaux de gris : 12 bits (interne)  
Texte/Trait : 1 bits (interne)
- **Taille des documents :** Opaque : A4/Letter (216 x 297 mm)  
Films : 35 mm  
Cadre pour diapositive : 50 x 50 x 2,6 mm sans verre
- **Résolution :** 4800 x 9600 dpi
- **Interface :** USB 2.0 Hi-Speed
- **Dimensions :** 443,5 (l) x 278, (h) x 51 (p) mm
- **Poids** 2,5 Kg  
2,9 Kg (TA compris)
- **Environnement de fonctionnement :**  
Température : 10° C – 40° C  
Humidité (pas de condensation) : 35 % – 80 %

## Prise

- **Modèle** HDAD15W101-124
- **Tension d'entrée** 200-240V~ , 50/60Hz, 0,5A
- **Tension de sortie** 12V  $\text{---}$  1,25 A

# Components



# Mise en service

## 1. Installation du logiciel

### Important

Avant de brancher le scanner, vous devez d'abord installer les logiciels nécessaires (pilote et traitement d'image).

### Attention !

Lors de l'installation de programmes ou de drivers, des données importantes peuvent être écrasées ou modifiées. Pour pouvoir accéder aux données d'origine lors de problèmes éventuels après l'installation, vous devez sauvegarder le contenu du disque dur avant l'installation.

### Important

N'installez pas Adobe® Acrobat® Reader si ce dernier est déjà installé sur votre ordinateur afin d'éviter des conflits de version. Sélectionnez l'installation personnalisée.

1. Introduisez le CD fourni afin de démarrer l'installation automatiquement.

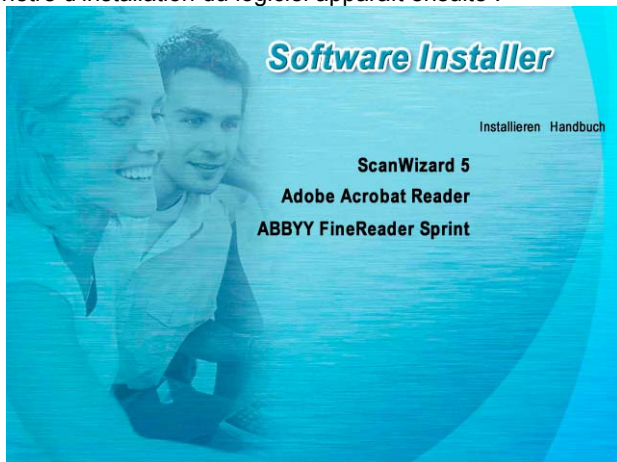
### Remarque

Au cas où le démarrage automatique ne fonctionnerait pas, la fonction dite « **Autorun** » est probablement désactivée.

Installation manuelle sans fonction autorun :

1. Ouvrez le menu « **Démarrage** » et sélectionnez l'inscription « **Exécution** ».
2. Introduisez alors la lettre du lecteur CD-ROM suivi de deux points et du nom de programme « **CDSetup** ».
3. Confirmez en cliquant une fois sur « **OK** ».

2. Utilisez la souris pour sélectionner la langue dans laquelle vous voulez installer le logiciel. « **Exit** » vous permet d'interrompre l'installation.
3. Une fenêtre d'installation du logiciel apparaît ensuite :



**ScanWizard** (pilote et programme de configuration du scanner)  
**Adobe Acrobat Reader** (pour visionner des fichiers PDF)  
**ABBYY FineReader** (reconnaissance de texte)

Installez d'abord ScanWizard, puis le logiciel de votre choix.

Le deuxième disque contient les programmes suivants :

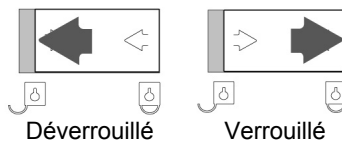
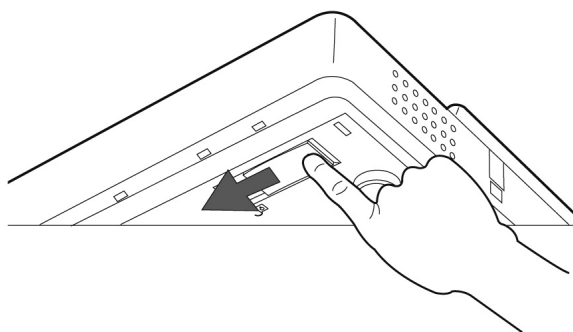
**Ulead Photo Impact** (traitement professionnel des images)  
**Intervideo MediaOne Gallery** (gestion de la musique, de la vidéo et des photos)

Le numéro de série nécessaire à l'installation est **HRHBEPEPYZGHEFJ** et figure également sur le CD.

4. L'installation une fois terminée, redémarrez votre ordinateur afin de terminer la procédure.

## 2. Déverrouiller la sécurité

1. Tournez le scanner éteint sur le côté et cherchez la vis de sécurité sur le dessous de l'appareil :



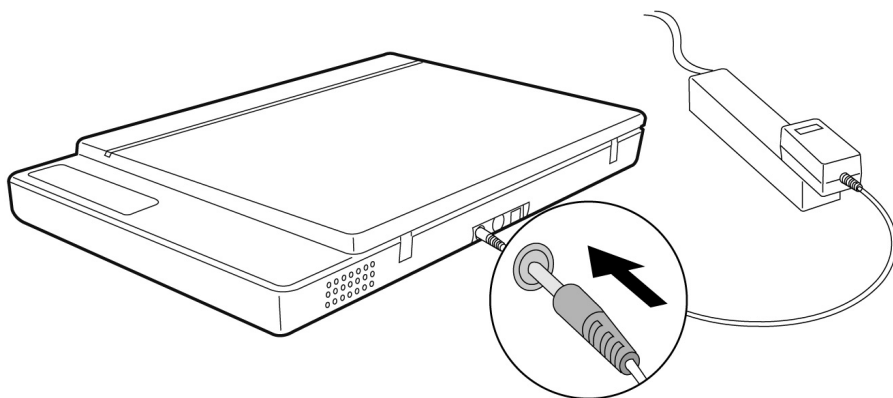
2. À l'aide d'une pièce de monnaie, tournez la vis de sécurité (forcez un peu) dans le sens des aiguilles d'une montre jusqu'à ce que la flèche soit devant le symbole « **Déverrouillé** ».
3. Retournez le scanner à plat avec précaution, en évitant les secousses.

## Verrouiller le scanner pour le transporter

Si vous souhaitez transporter le scanner, procédez comme suit :

1. Éteignez le scanner, débranchez le bloc d'alimentation de la prise électrique et tous les cordons d'alimentation et autres branchements.
2. Si le bloc optique à diapositives est monté, ôtez-le avant de verrouiller le scanner. Pour cela, consultez le guide d'installation correspondant.
3. Pour verrouiller à nouveau le scanner, soulevez-en le coin avant droit.
4. À l'aide d'une pièce de monnaie, tournez la vis de sécurité désormais visible dans le sens contraire des aiguilles d'une montre jusqu'à ce que la flèche soit devant le symbole « **Verrouillé** ».
5. Si possible, transportez le scanner dans son emballage d'origine.

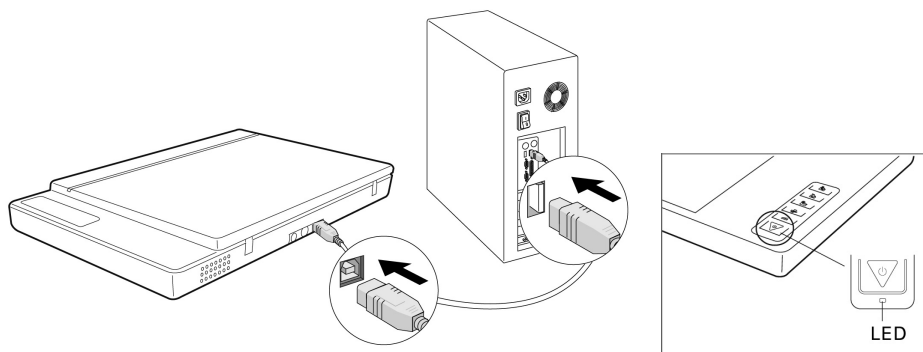
### 3. Raccordement à l'alimentation



1. Tenez compte des remarques au chapitre « **Sécurité et maintenance** » (pages 3 et suivantes).
2. Positionnez l'ordinateur et le scanner de sorte que vous pouvez travailler confortablement et en toute sécurité. Branchez le bloc d'alimentation fourni à l'arrière du scanner.
3. Branchez-le ensuite à une prise facile d'accès.

## 4. Raccordement au PC

Pour raccorder votre scanner à plat à votre ordinateur, procédez de la façon suivante :  
Le logiciel du scanner doit déjà être installé (page 11).



1. Mettez l'ordinateur et tous les appareils périphériques raccordés (moniteur, imprimante, modem externe, etc.) en circuit et attendez jusqu'à ce que le système d'exploitation soit entièrement lancé.
2. Reliez l'extrémité du câble USB fourni à une prise de raccordement USB libre de votre ordinateur.
3. Raccordez l'autre extrémité au scanner.
4. Allumez l'appareil au moyen du bouton marche/arrêt. Tenez le bouton appuyé pendant plusieurs secondes. Le témoin LED indique que l'appareil est prêt à être utilisé.
5. Le scanner est reconnu par le système d'exploitation et la procédure d'installation est terminée.

### Remarque

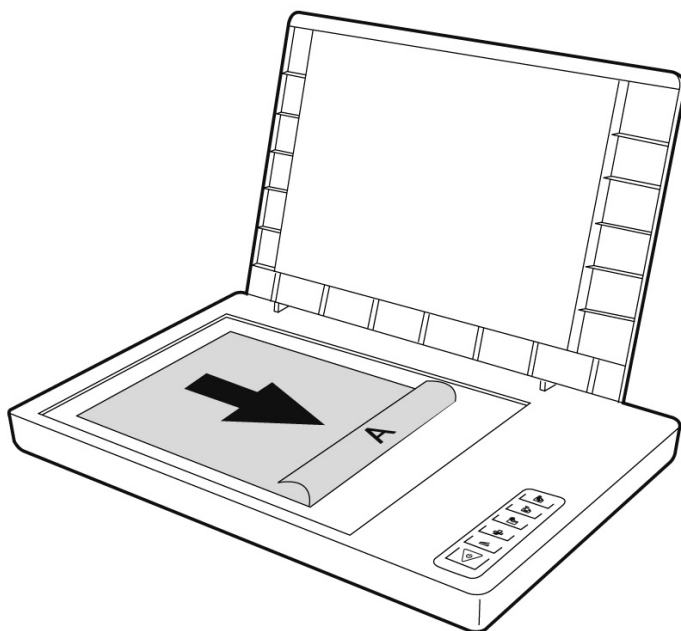
Si votre système d'exploitation est programmé de telle manière que l'installation de logiciels et de pilotes n'est acceptée que lorsque ceux-ci sont signés (autorisés par Microsoft), un dialogue correspondant apparaîtra. Pour installer le pilote, cliquez sur « Suivant ».

# Utilisation

Lorsque l'installation des logiciels est terminée, vous trouvez sur votre ordinateur de nouveaux groupes de programmes contenant divers logiciels et fichiers d'aide.

## Numériser un document

1. Ouvrez le dos du scanner.
2. Placez le document à numériser sur la vitre du scanner. Le haut du document doit être sur le **côté droit** du scanner et la face à numériser doit être orientée vers le **bas**.



3. Fermez le dos du scanner.

## Aperçu de la numérisation

Grâce à l'assistant de numérisation « **ScanWizard** » vous pouvez régler les paramètres de la numérisation de votre document.

Par défaut, le scanner choisit lui-même les paramètres du document original (Original), le type d'image (Scantype), l'utilisation (Purpose), et livre automatiquement un « **aperçu rapide** » (Preview) du document.

1. Pour démarrer le ScanWizard, double-cliquez sur l'icône ScanWizard de votre bureau. Vous pouvez aussi démarrer le programme par **Démarrer** ⇨ **Programmes**.
2. Par défaut, ScanWizard est ouvert et génère automatiquement un aperçu du document à numériser.
3. Effectuez les réglages souhaités à l'aide des boutons suivants :
  - Original** Détermine la catégorie de l'original (à numériser).
  - Type d'image** Détermine le format de sortie (le type d'image) : couleur, niveaux de gris, noir et blanc.
  - Utilisation** Détermine la résolution selon l'utilisation à laquelle est destiné le document numérisé.

### Remarque

Cliquez sur les boutons Échelle (Scale Output), Configurer (Adjust) et Rétablir (Reset) pour entreprendre d'autres réglages.

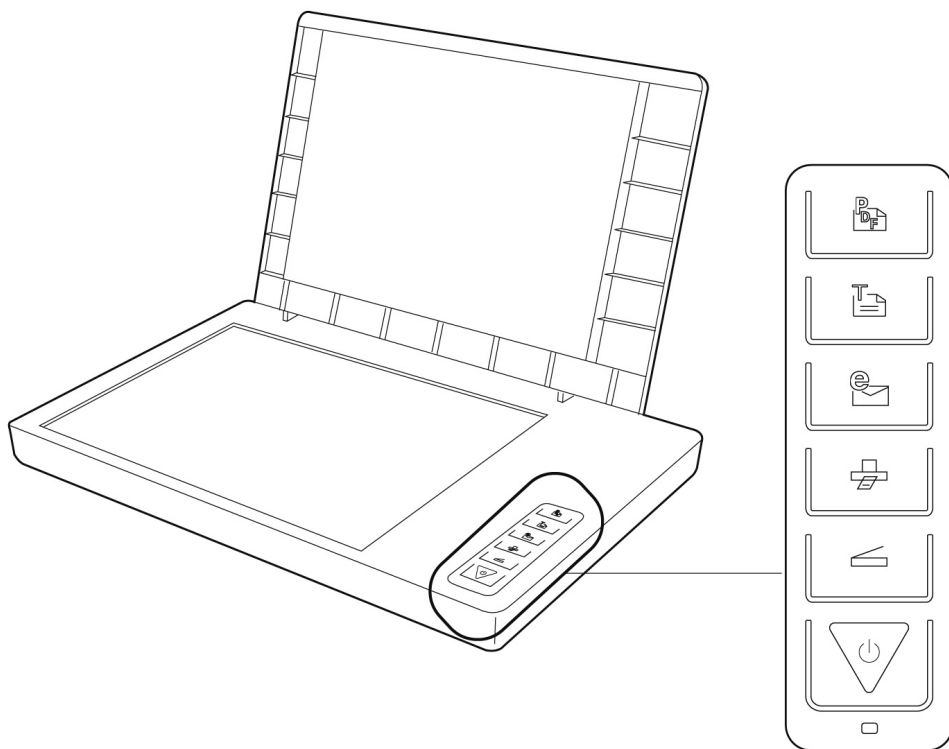
## Numériser le document

1. Cliquez sur le bouton **Cible du scan** dans ScanWizard.
2. Indiquez le dossier cible, un nom de fichier et le format du fichier, puis cliquez sur **Enregistrer**.

### Remarque

Si l'option « Une fois enregistrée, transmettre l'image au programme » est cochée, le document scanné sera d'abord enregistré puis automatiquement transmis à un logiciel de traitement d'image, à un éditeur de messagerie électronique ou à un navigateur, selon ce qui aura été saisi dans le champ suivant.

## Touches directes



Votre scanner comporte des touches directes grâce auxquelles on peut appeler rapidement les fonctions les plus fréquemment utilisées :

### **Numériser**

Emmagasine des documents qui pourront être enregistrés comme images ou envoyés à un logiciel de traitement d'image en vue d'autres traitements.

### **Photocopier**

Numérise le document et l'envoie à l'imprimante.

### **Courriel**

Numérise le document et le transmet directement à un logiciel de messagerie.

## ROC



Numérise un document, le transmet à un logiciel de reconnaissance de caractères et l'enregistre comme fichier texte.

## PDF



Numérise le document et l'enregistre au format PDF.

1. Les paramètres de chaque touche peuvent être configurés dans le logiciel de configuration.

### Remarque

Vous devez quitter le ScanWizard avant de démarrer le logiciel de configuration.

2. Pour démarrer le logiciel de configuration, appuyez sur la touche « **Annu-ler/Organiser** » du scanner ou lancez le programme à partir du dossier de programmes correspondant du menu Windows.
3. Une fois le logiciel de configuration ouvert, cliquez sur l'un des 6 onglets et saisissez les valeurs souhaitées. Des informations détaillées sont à votre disposition dans l'aide en ligne du programme.

## Aide supplémentaire

Si vous rencontrez des difficultés pour travailler avec le scanner, lisez le fichier de dépannage dans le dossier « **Techinfo** » que vous trouverez sur le CD fourni.

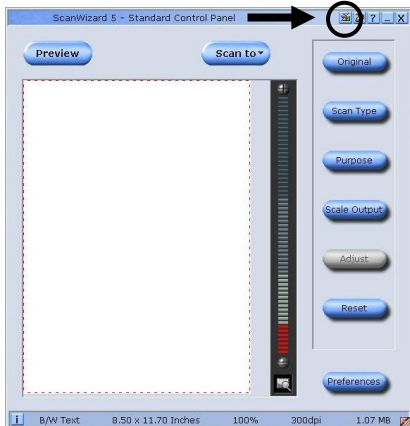
Vous trouverez des informations supplémentaires sur l'utilisation du scanner et du ScanWizard dans l'aide en ligne ainsi que sur le CD.

# Interface utilisateur de ScanWizard

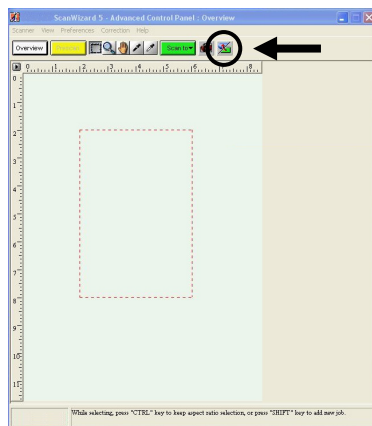
ScanWizard vous propose deux modes différents et donc deux interfaces différentes : Standard et Professionnel.

Lors de la première mise en service, c'est toujours le mode Standard qui est affiché.



## Standard



## Professionnel

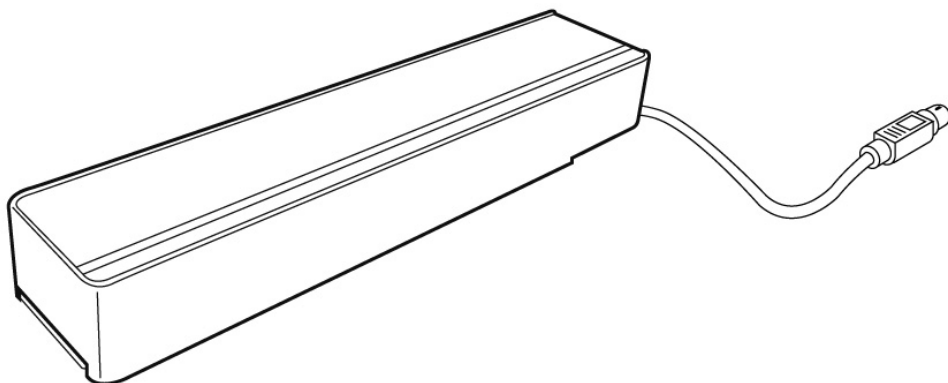


Pour basculer de l'interface Standard à l'interface Professionnel, veuillez procéder comme suit :

1. Dans l'interface Standard, cliquez sur le bouton de commutation  en haut à droite.
2. Un message vous informant que l'interface utilisateur peut être modifiée apparaît. Confirmez avec **OK**.
3. L'interface utilisateur professionnelle est affichée.
4. Si vous désirez passer de l'interface Professionnel à l'interface Standard, cliquez à nouveau sur le bouton de commutation  se trouvant cette fois-ci en haut dans la barre d'outils.
5. Un message vous informant que l'interface utilisateur peut être modifiée apparaît. Confirmez avec **OK**.
6. L'interface Standard est à nouveau affichée.

## Numérisation de diapositives et de négatifs

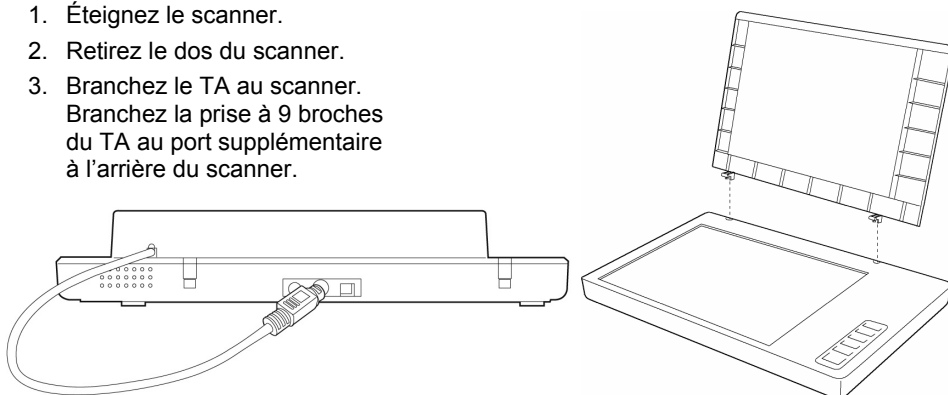
Le bloc optique pour diapositives et négatifs (**TA = Transparency Adapter**) est un accessoire de votre scanner. Il rend votre scanner si polyvalent que vous pouvez l'utiliser pour numériser des diapositives de 35 mm. Nous recommandons l'utilisation de cet accessoire pour la numérisation de diapositives ou de négatifs destinés à être affichés à l'écran ou qui ne nécessitent pas de résolution élevée.



### Remarque

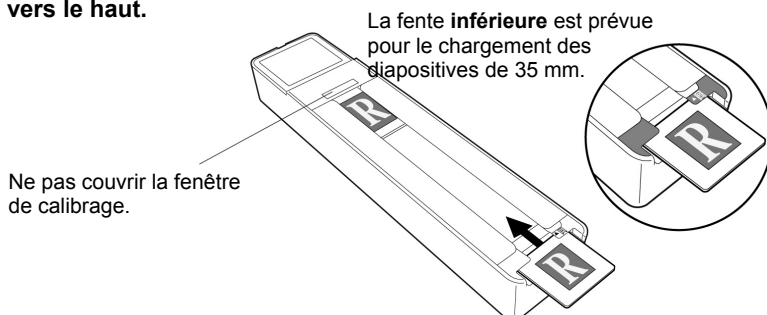
La numérisation d'originaux transparents en couleur peut donner des résultats très différents selon la qualité des films.

1. Éteignez le scanner.
2. Retirez le dos du scanner.
3. Branchez le TA au scanner.  
Branchez la prise à 9 broches du TA au port supplémentaire à l'arrière du scanner.

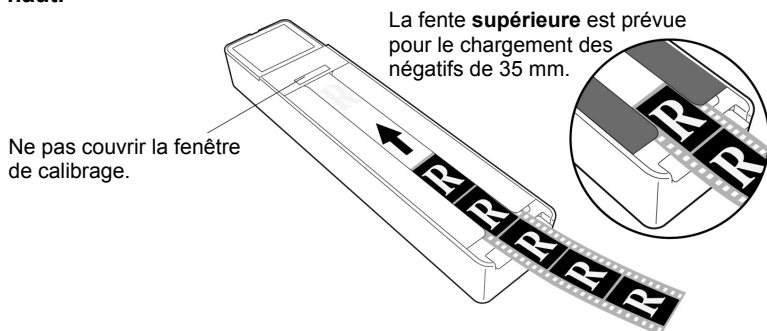


## Insérer des diapositives ou des négatifs

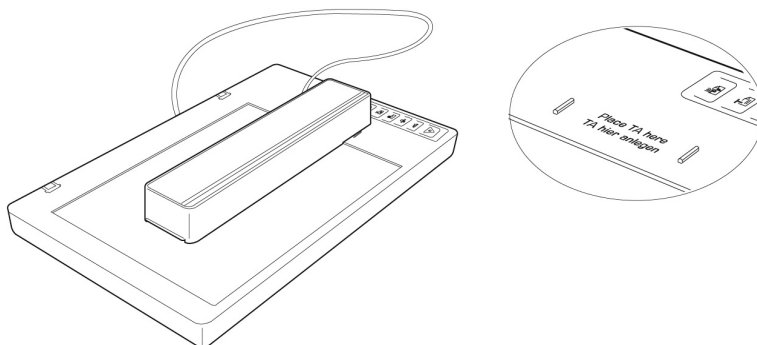
4. Insérer les diapositives de 35 mm dans le guide du TA prévu à cet effet, **face avant vers le haut**.



- Insérer les négatifs dans le guide du TA prévu à cet effet, **face brillante vers le haut**.



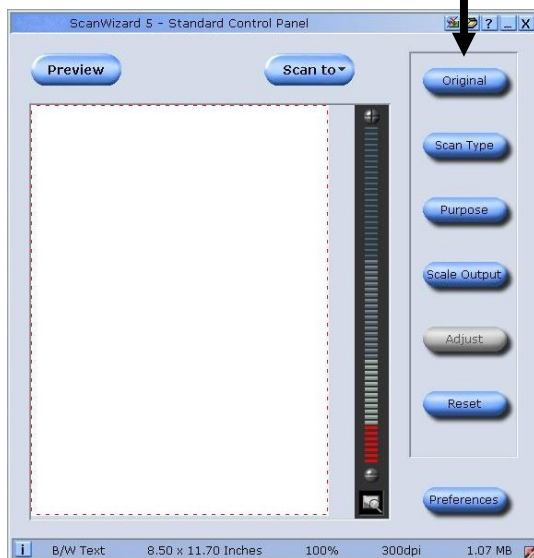
5. Placez le TA verticalement sur la surface de numérisation, dans l'anfractuosit , au niveau de la r gle sup rieure du scanner.



6. Allumez le scanner et double-cliquez sur l'ic ne **ScanWizard** de votre Bureau ou d marrez ScanWizard avec **D marrer** ⇨ **Programmes**.
7. Par d faut, ScanWizard est ouvert et g n re automatiquement un aper u du document   num riser.

## 8. Important!

Sélectionnez le document approprié (Positif ou Négatif) sous l'option **Original/Film** et redémarrez un aperçu.



9. Cliquez sur le bouton **Cible du scan** dans ScanWizard.

10. Indiquez le dossier cible, un nom de fichier et le format du fichier, puis cliquez sur **Enregistrer**.

11. Le processus de numérisation est démarré et le document est enregistré dans le dossier que vous avez spécifié.

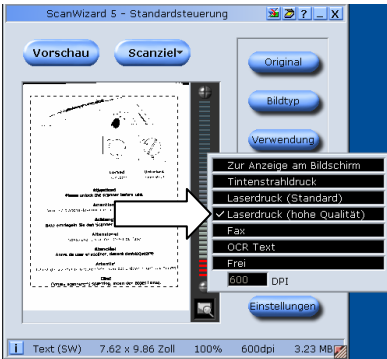
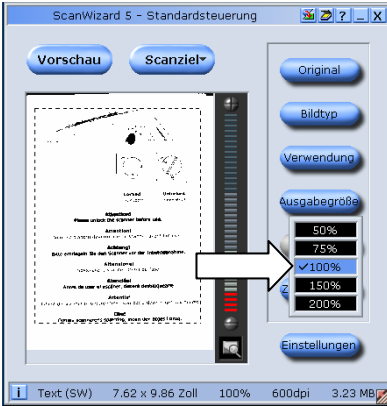
## 12. Important!

Une fois terminé, repositionnez le document sur **Photo** (sous Original). Si vous ne suivez pas cette directive, vous risquez de rencontrer des problèmes lors du prochain démarrage de ScanWizard.

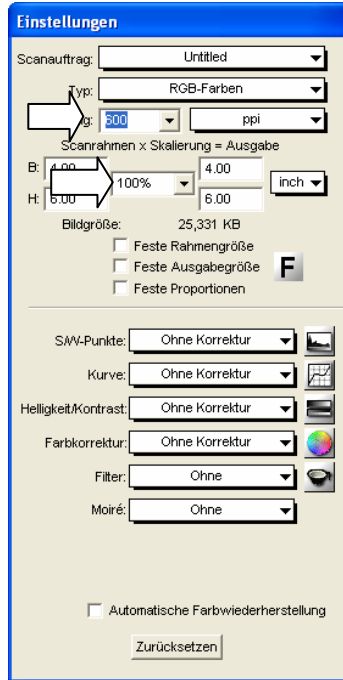
# Tirer le meilleur parti du TA

Pour obtenir les meilleurs résultats de numérisation à l'aide du TA, réglez la résolution sur au moins 600 dpi et l'échelle à 100 %. Vous trouverez des informations supplémentaires sur le réglage de ces valeurs dans les modes **Standard** et **Professionnel** du ScanWizard dans les illustrations suivantes.

## Standard



## Professionnel



## Logiciel de reconnaissance de texte

Lorsque vous désirez lire un texte qui doit ensuite être traité par un programme de traitement de texte, vous avez besoin d'un programme de reconnaissance de texte. Cet ensemble de logiciels contient un programme OCR. Ce programme lit le document et essaye de reconnaître toutes les lettres, tous les caractères spéciaux et tous les chiffres se trouvant dans le texte.

Afin d'atteindre un degré de reconnaissance le plus élevé possible, le programme utilise les technologies OCR les plus récentes ainsi qu'une correction d'erreurs intelligente.

Un taux de reconnaissance élevé dépend des points suivants:

	Taux de reconnaissance		
	Très élevé	Bien	Problématique
Original	Qualité d'impression élevée, contraste élevé. Exemple : prospectus en noir et blanc.	Qualité d'impression standard, 2 couleurs, bon contraste. Exemple: Journaux, magazines, livres.	Mauvaise qualité d'impression, plusieurs couleurs, bas contraste.
Font Police de caractères	Polices standard des médias imprimés: Times, Arial, etc.	Polices standard légèrement modifiées, de la même police	Polices abstraites, écriture.
Qualité de numérisation	1 bit, dessin linéaire en noir et blanc.	-	Toutes les autres résolutions.

# Questions techniques et réponses

## Quelle résolution pour quel objectif ?

Utilisation	Résolution	Intensité
Images en couleur, sur imprimante	150 dpi	24-48 bits
Images avec niveaux de gris	200 dpi	10 bits
Reconnaissance de texte	300 dpi	1 bit

Pour des exigences qualitatives plus élevées, des valeurs plus élevées peuvent être réglées, celles-ci nécessitant toutefois une capacité de mémoire très élevée et ralentissant l'opération de numérisation. Avec les valeurs indiquées, la reconnaissance de texte fonctionne de façon optimale.

## Capacité de mémoire requise pour différentes résolutions

La numérisation d'un original d'une surface de 10 x 10 cm occupe l'emplacement de mémoire suivant pour les résolutions indiquées :

	100 dpi	150 dpi	300 dpi	600 dpi
Image en traits	19,5 Ko	44 Ko	175 Ko	703 Ko
Niveaux de gris	156 Ko	352 Ko	1,37 Mo	5,5 Mo
Couleur	469 Ko	1 Mo	4,12 Mo	16,5 Mo

## Que signifie...

Dpi	(dots per inch) L'unité de mesure pour la résolution, le nombre de points par pouce.
Intensité de couleur	Nombre de couleurs pouvant être représentées simultanément. 1 bit = $2^1 = 2$ couleurs = noir et blanc 8 bits = $2^8 = 256$ couleurs 16 bits = $2^{16} = 65\,536$ couleurs 24 bits = $2^{24} = 16\,777\,216$ couleurs
OCR	Reconnaissance de texte
Pixel	Point d'image
Résolution	Le rapport entre les points d'image représentés (pixels) et la surface, l'unité de mesure est dpi.
TWAIN	Standard permettant l'échange de données entre les appareils de lecture optique et l'ordinateur

# Service après-vente

## Premiers secours en cas d'erreurs de fonctionnement

### Localisation de la cause

Les erreurs de fonction peuvent parfois avoir des causes banales ou être de nature complexe et exiger une analyse laborieuse.

### Remarques fondamentales

- L'exécution régulière des programmes Windows® « **Défragmentation** » et « **Scandisk** » permet d'éliminer les sources d'erreurs et d'augmenter la puissance du système.

### Contrôle des raccordements et des câbles

Commencez par un contrôle visuel soigneux de toutes les liaisons par câble. Assurez-vous que l'ordinateur et tous les appareils périphériques sont correctement alimentés en courant.

- Mettez l'ordinateur hors circuit et contrôlez toutes les liaisons par câble. Lorsque l'ordinateur est raccordé à des appareils périphériques, contrôlez également leurs raccords mâles et femelles de tous les câbles. N'interchangez pas les câbles des différents appareils même lorsqu'ils ont l'air d'être identiques. Les occupations de pôle dans le câble sont éventuellement différentes. Lorsque vous avez constaté avec certitude que l'alimentation en courant est impeccable et que toutes les liaisons sont intactes, remettez l'ordinateur en circuit.

## Erreurs et causes éventuelles

**Le scanner à plat n'est pas reconnu ou il n'est pas appelé. Exemples de messages d'erreur possibles :**

- Avez-vous raccordé le câble **fourni** conformément aux instructions d'installation ? Contrôlez toutes les liaisons par câble.
- Avez-vous démarré l'ordinateur après l'installation ?
- Est-ce qu'une opération de numérisation non encore terminée est éventuellement active ? Vérifiez que plusieurs programmes accèdent au scanner. Ceci n'est pas assisté. Fermez le cas échéant toutes les applications du scanner qui ne sont pas nécessaires à ce moment (reconnaissance de texte p. ex.) afin de pouvoir poursuivre exclusivement l'action souhaitée.

**Les images lues occupent trop de capacité de mémoire.**

- Une résolution trop élevée a été réglée. Lorsque vous avez besoin du matériel numérisé en vue d'une sortie sur imprimante, une résolution plus basse est souvent suffisante, celle-ci réduisant le volume du fichier.
- Le fichier a été mémorisé en un format non comprimé (p. ex. BMP). Les formats de fichiers tels que JPG p. ex. peuvent mémoriser les images sans pertes notables tout en n'occupant qu'une fraction de la capacité de mémoire initiale.

**La reconnaissance de texte ne fonctionne pas ou qu'insuffisamment.**

- L'original devrait être de bonne qualité. Il n'est pas possible de reconnaître des textes écrits à la main ou des caractères abstraits. Les polices de caractères optimales sont celles utilisées dans les journaux.
- La résolution réglée est incorrecte.

**Le matériel numérisé ne peut pas être traité par le programme...**

- Le programme utilisé doit assister le format du fichier que vous avez sélectionné. Lorsque vous lisez par exemple un formulaire, il s'agit dans la plupart des cas d'un mélange de texte et de graphique. Afin de pouvoir traiter celui-ci par un programme de traitement de texte, le fichier doit souvent être intégré en tant que graphique et être pourvu de la caractéristique "derrière le texte".

**Remarque concernant le raccordement de l'appareil USB à un port USB 1.1 sous Windows XP :**

- Le système d'exploitation affiche un message précisant qu'un appareil USB à haute vitesse est connecté à un hub USB à faible vitesse. **Il ne s'agit pas d'un message d'erreur**, mais uniquement d'une remarque indiquant que la vitesse est ajustée en fonction de la connexion USB 1.1, plus lente.

## Assistance technique

Le scanner à plat a été testé exhaustivement et avec succès dans nos laboratoires en étant raccordé à une multitude d'appareils différents. Toutefois, il est de coutume que les programmes de gestion sont actualisés de temps en temps étant donné que des problèmes de compatibilité éventuels se sont p. ex. manifestés par rapport à d'autres composants non encore testés (programmes, appareils). Sur Internet, vous trouverez les informations les plus récentes concernant votre produit.

### Avez-vous besoin d'assistance supplémentaire ?

Au cas où les suggestions proposées aux paragraphes ci-dessus n'ont pas permis de résoudre votre problème, veuillez nous contacter. Les informations suivantes nous seraient très utiles :

- Quelle est votre configuration d'ordinateur ?
- Quels sont les appareils périphériques supplémentaires que vous utilisez ?
- Quels sont les messages qui sont affichés à l'écran ?
- Quel est le logiciel que vous avez utilisé lors de l'apparition de l'erreur ?
- Qu'avez vous fait pour résoudre le problème ?
- Lorsque vous avez déjà reçu un numéro de client, veuillez l'indiquer.

## Polycopie du présent manuel

Le présent document contient des informations protégées par la loi. Tous droits réservés. Toute polycopie sous forme mécanique, électronique et autre n'est pas autorisée sans l'autorisation écrite du fabricant.



# Inhoud:

<b>Veiligheid en Onderhoud</b> .....	<b>3</b>
Veiligheidsadviezen .....	3
Bedrijfszekerheid .....	3
Plaats van opstelling .....	3
Omgevingstemperatuur .....	4
Elektromagnetische compatibiliteit .....	4
Gegevensbeveiliging .....	4
Aansluiten .....	5
Stroomvoorziening .....	5
Onderhoud .....	6
Reparaties .....	6
Reiniging .....	6
Recycling en afvalverwerking .....	6
<b>Inleiding</b> .....	<b>7</b>
Aanwijzingen m.b.t. deze handleiding .....	7
Het concept .....	7
De kwaliteit .....	7
De service .....	7
Onze doelgroep .....	7
Wat mag worden gereproduceerd? .....	8
<b>Inhoud pakket</b> .....	<b>8</b>
<b>Systemeisen</b> .....	<b>8</b>
<b>Specificaties</b> .....	<b>9</b>
<b>Afbeeldingen</b> .....	<b>10</b>
<b>Ingebruikneming</b> .....	<b>11</b>
1. Software-installatie .....	11
2. Transportbeveiliging opheffen .....	13
Scanner voor het transport beveiligen .....	13
3. Stroomtoevoer verzorgen .....	14
4. Aansluiting op de PC .....	15
<b>Werking</b> .....	<b>16</b>
Een Document scannen .....	16
Voorbeeldscan .....	17
Document scannen .....	17
Scanner-Directtoetsen .....	18
Uitgebreide hulp .....	19

Gebruikersinterface van de ScanWizard .....	20
Dia's en fotonegatievenscannen.....	21
Dia's of filmstrookje aanbrengen.....	22
De beste resultaten met de TA.....	24
<b>Tekstherkenningssoftware .....</b>	<b>24</b>
<b>Technische vragen en antwoorden .....</b>	<b>26</b>
Welke resolutie voor welk doel? .....	26
Benodigde opslagruimte voor verschillende resoluties .....	26
Wat betekent ... ..	26
<b>Klantenservice .....</b>	<b>27</b>
Eerste hulp bij storingen .....	27
Lokaliseren van de oorzaak .....	27
Storingen en mogelijke oorzaken .....	28
Technische ondersteuning .....	29
Hebt u meer ondersteuning nodig?? .....	29
Kopiëren, fotokopiëren en verveelvoudigen van dit handboek.....	29

Copyright © 2007

Alle rechten voorbehouden.

Dit handboek is door de auteurswet beschermd.

Het copyright is in handen van de firma **Medion®**.

Handelsmerken:

**MS-DOS®** en **Windows®** zijn geregistreerde handelsmerken van de firma **Microsoft®**.

**Pentium®** is een geregistreerd handelsmerk van de firma **Intel®**.

Andere handelsmerken zijn het eigendom van hun desbetreffende houder.

**Technische wijzigingen voorbehouden.**

# Veiligheid en Onderhoud

## Veiligheidsadviezen

Lees dit hoofdstuk aandachtig door en volg alle getoonde aanwijzingen op. Zo waarborgt u een betrouwbare werking en een lange levensduur van uw flatbedscanner. Zorg er altijd voor dat u deze handleiding binnen handbereik bij uw flatbedscanner hebt liggen.

Bewaar de gebruikershandleiding goed, zodat u deze bij een eventuele verkoop van de flatbedscanner aan de nieuwe eigenaar kunt doorgeven.

## Bedrijfszekerheid

- Open **nooit de behuizing** van de flatbedscanner! Dit zou tot kortsluiting of zelfs brand kunnen leiden, waardoor uw flatbedscanner wordt beschadigd.
- Gleuven en openingen van de flatbedscanner zijn voor de ventilatie. **Bedek deze openingen niet**, het gevolg zou oververhitting kunnen zijn.
- Steek **geen voorwerpen door de gleuven en openingen** in het apparaat. Dit zou tot kortsluiting of zelfs brand kunnen leiden, waardoor uw flatbedscanner wordt beschadigd.
- **Kinderen nooit zonder toezicht** met elektrische apparaten laten spelen. Ze zien vaak geen gevaren.
- Houd het verpakkingsmateriaal, bv. **foliën, buiten het bereik van kinderen**. Bij een verkeerd gebruik bestaat er immers **verstikkingsgevaar**.
- De flatbedscanner is niet ontworpen voor industriële doeleinden.
- Nieuwe toestellen kunnen tijdens hun eerste werkingsuren een typische, onvermijdelijke, maar volledig ongevaarlijke geur afgeven. In de loop van de tijd zal deze geur gestaag afnemen.  
Om deze geurontwikkeling tegen te gaan, raden wij u aan uw werkkamer regelmatig te verluchten. Wij hebben er bij de ontwikkeling van dit product zorg voor gedragen de geldende grenswaarden nooit te overschrijden.

## Plaats van opstelling

- Om te voorkomen dat er bedrijfsstoringen optreden dient u ervoor te zorgen dat uw flatbedscanner en alle aangesloten apparaten niet vochtig worden. Vermijd stof, hitte en direct zonlicht.
- Om te voorkomen dat uw scanner valt alle componenten op een stabiele, vlakke en trilvrije ondergrond plaatsen.
- Stel het toestel niet bloot aan druppel- of sproeiwater en plaats geen met vloeistof gevulde voorwerpen – zoals bijvoorbeeld vazen- op het toestel. Wanneer er vloeistof in het toestel binnendringt, kan dit de elektrische veiligheid beschadigen.
- Zorg voor een geschikte omgevingstemperatuur.

## Omgevingstemperatuur

- Er kan met de computer bij een omgevingstemperatuur van 10° C tot 40° C en bij een relatieve luchtvochtigheid van 35% - 80% (niet condenserend) worden gewerkt .
- In uitgeschakelde toestand kan de flatbedscanner worden opgeslagen bij een temperatuur van - 10° C tot + 60° C en bij een relatieve luchtvochtigheid van 20% - 80% (niet condenserend).

### Let erop dat u:

Na een transport dient u met het inschakelen van de scanner zolang te wachten, totdat deze zich aan de omgevingstemperatuur heeft aangepast. Grote temperatuur- of vochtigheidsschommelingen kunnen leiden tot vochtvorming in de flatbedscanner, waardoor de kans op **kortsluiting** groot is.

## Elektromagnetische comptabiliteit

- Bij het aansluiten van de flatbedscanner dienen de EMV-**richtlijnen** (richtlijnen voor elektromagnetische comptabiliteit) **in acht te worden genomen**.
- Uitsluitend de **bij** de scanner **geleverde** stekker gebruiken.
- Houd minstens 1 meter **afstand** van **storingsbronnen** (tv-toestel, luidsprekerboxen, mobiele telefoon, etc.) met hoge frequenties of die magnetisch zijn om functiestoringen en gegevensverlies te voorkomen.

## Gegevensbeveiliging

### Opgelet!

Maak na elke actualisering van uw gegevens back ups op externe opslagmedia. (Het claimen van eisen tot **schadevergoeding** voor het verlies van gegevens en daardoor ontstane gevolg schades wordt **uitgesloten**).

# Aansluiten

## Stroomvoorziening



- Open de behuizing van de stekker niet. Bij geopende behuizing bestaat **doodsgevaar** door elektrische schokken. Het bevat geen te onderhouden onderdelen.
- Het **stopcontact** moet zich in de buurt van het flatbedscanner bevinden en **gemakkelijk bereikbaar** zijn.
- Om de stroomtoevoer naar uw toestel te onderbreken, u de stekker uit het stopcontact trekt. Hou daarbij altijd de stekker zelf vast en trek nooit aan de kabel.
- Bedek de netadapter niet. Zo kan hij niet beschadigd worden, omdat de warmte niet wegkan.
- Gebruik de adapter niet meer, als de behuizing of de kabel van het toestel beschadigd zijn. Vervang het door een adapter van hetzelfde type.
- Steek de stekker van het flatbedscanner (Model: **HDAD15W101-124**) enkel in geaarde stopcontacten met **AC 200-240V~/ 50-60 Hz**. Als u niet zeker bent van de spanning van het elektriciteitsnet op de plaats van opstelling, raadpleegt u best uw elektriciteitsleverancier.
- Om stroomverbruik te voorkomen als het toestel werd uitgezet, trekt u de stekker uit het stopcontact als het toestel niet wordt gebruikt of sluit u het toestel op een Master-/Slave-stopcontactlijst aan.
- Mocht u een **verlengsnoer** gebruiken, moet u erop letten dat dit voldoet aan de **VDE-normen**. Raadpleeg eventueel uw elektromonteur.
- Wij raden voor de veiligheid aan, een **beveiliging tegen spanningspieken**, om uw flatbedscanner tegen beschadiging door **spanningspieken** of **bliksemslag** van uit het stroomnet te beschermen.

Neem de volgende aanwijzingen in acht om uw flatbedscanner volgens de voorschriften aan te sluiten.

- Breng de kabels zodanig aan, dat niemand erop kan stappen of erover **struikelen**.
- Plaats geen voorwerpen op de kabels aangezien deze anders **beschadigd** kunnen worden.
- U dient de scanner te **ontgrendelen** voordat u deze in gebruik neemt (bladzijde 13).

# Onderhoud

## Reparaties

Wanneer u technische problemen met uw flatbedscanner hebt, neem dan contact op met ons Service Center.

Laat reparaties uitsluitend door onze geautoriseerde service-partners uitvoeren.

Neem contact op met uw klantenservice wanneer...

- vloeistof in het apparaat is gedrongen.
- de flatbedscanner niet naar behoren functioneert.
- het apparaat is gevallen of de behuizing beschadigd.

## Reiniging

- **Attentie:** houd de scanner en met name de glasplaat schoon!
- Reinig de flatbedscanner met een vochtige doek.
- Gebruik in geen geval oplosmiddelen, bijtende of gasvormige reinigingsmiddelen.
- Gebruik voor de glasplaat een glasreiniger.
- Stof kan de verluchtingsgaten blokkeren, wat tot oververhitting en storingen kan leiden. Controleer regelmatig (ongeveer elke 3 maanden) of de verluchtingsgaten voor voldoende luchtcirculatie zorgen. U gebruikt best een stofzuiger om de verluchtingsgaten stofvrij te houden. Indien uw toestel in de regel veel stof aantrekt, is het aan te raden de computerbehuizing ook van binnenin door een vakman te laten reinigen.

## Recycling en afvalverwerking



Apparaat 

Behandel het apparaat op het eind van de levensduur in geen geval als gewoon huisvuil. Informeer naar de mogelijkheden om het milieuvriendelijk als afval te verwijderen.



Verpakking

Om uw toestel tijdens het transport tegen beschadiging te beschermen, wordt het in een verpakking geplaatst. Verpakkingen zijn uit materialen vervaardigd die op een milieuvriendelijke manier behandeld en op een correcte manier gerecycleerd kunnen worden.

# Inleiding

## Aanwijzingen m.b.t. deze handleiding

Deze handleiding is zo ingedeeld dat u te allen tijde via de inhoudsopgave de benodigde informatie m.b.t. het desbetreffende onderwerp kunt nalezen.

Het is de bedoeling van deze handleiding om u in begrijpelijke taal met de bediening van uw flatbedscanner vertrouwd te maken.

Om met de toepassingsprogramma's en het besturingssysteem te kunnen werken, kunt u gebruik maken van de **uitgebreide helpfuncties** van de verschillende programma's door op een toets te drukken (meestal F1) resp. een klik met de muis.

Deze helpfuncties worden u tijdens het gebruik van het besturingssysteem Microsoft Windows<sup>®</sup> of het op dat moment gebruikte toepassingsprogramma ter beschikking gesteld.

## Het concept

Hartelijk dank voor het vertrouwen dat u in onze producten stelt. Het doet ons genoegen om u als nieuwe klant te mogen begroeten.

## De kwaliteit

Bij de keuze van de componenten lieten wij ons leiden door hoge functionaliteit, eenvoudige bediening, veiligheid en betrouwbaarheid. Door een uitgebalanceerd hard- en softwareconcept zijn wij in staat om u een op de toekomst gerichte flatbedscanner te presenteren waarmee u bij uw werk en in uw vrije tijd veel plezier zult beleven.

## De service

Door onze individuele klantenservice ondersteunen wij u bij uw dagelijks werk.

Neem gerust contact met ons op: wij helpen u met alle plezier.

In dit handboek bevindt zich een afzonderlijk hoofdstuk met betrekking tot het onderwerp service, te beginnen op bladzijde 27).

## Onze doelgroep

Deze handleiding is zowel voor beginners als ook voor ervaren gebruikers bedoeld.

Afgezien van eventuele professionele toepassingen is de flatbedscanner ontworpen voor privé-gebruik. Het grote aantal toepassingsmogelijkheden staat het hele gezin ter beschikking.

# Wat mag worden gereproduceerd?

## Let erop dat u:

Wanneer u niet in het bezit bent van het copyright (auteursrecht) of van de toestemming van de eigenaar kan het onrechtmatig reproduceren (bijv. van bankbiljetten) een overtreding van nationaal of internationaal recht betekenen en zware straffen ten gevolge hebben. Laat u eventueel door uw juridisch adviseur hieromtrent van advies dienen.

## Inhoud pakket

Controleer of uw pakket volledig is en **neem binnen 14 dagen na aankoop contact met ons op**, wanneer mocht blijken dat de levering niet compleet is. Het pakket van de door u gekochte flatbedscanner dient te bevatten:

- USB-flatbedscanner
- Dia- en filmopzet (TA = Transparency Adapter)
- USB-kabel
- Stekker (Model: **HDAD15W101-124**)
- Installatie- en toepassingssoftware
- Deze handleiding met geïntegreerde garantiekaart

## Systeemeisen

- **Computer** PC/AT-compatibel computer
- **Processor** vanaf Pentium III, 500 MHz
- **Besturingssysteem** Windows® XP/Vista®
- **Werkgeheugen** 512 MB, aanbevolen: 1024 MB of meer
- **Schijfgeheugen** minimaal 800 MB vrije ruimte
- **Installatie** CD-ROM-diskdrive
- **Aansluiting** USB-interface

# Specificaties

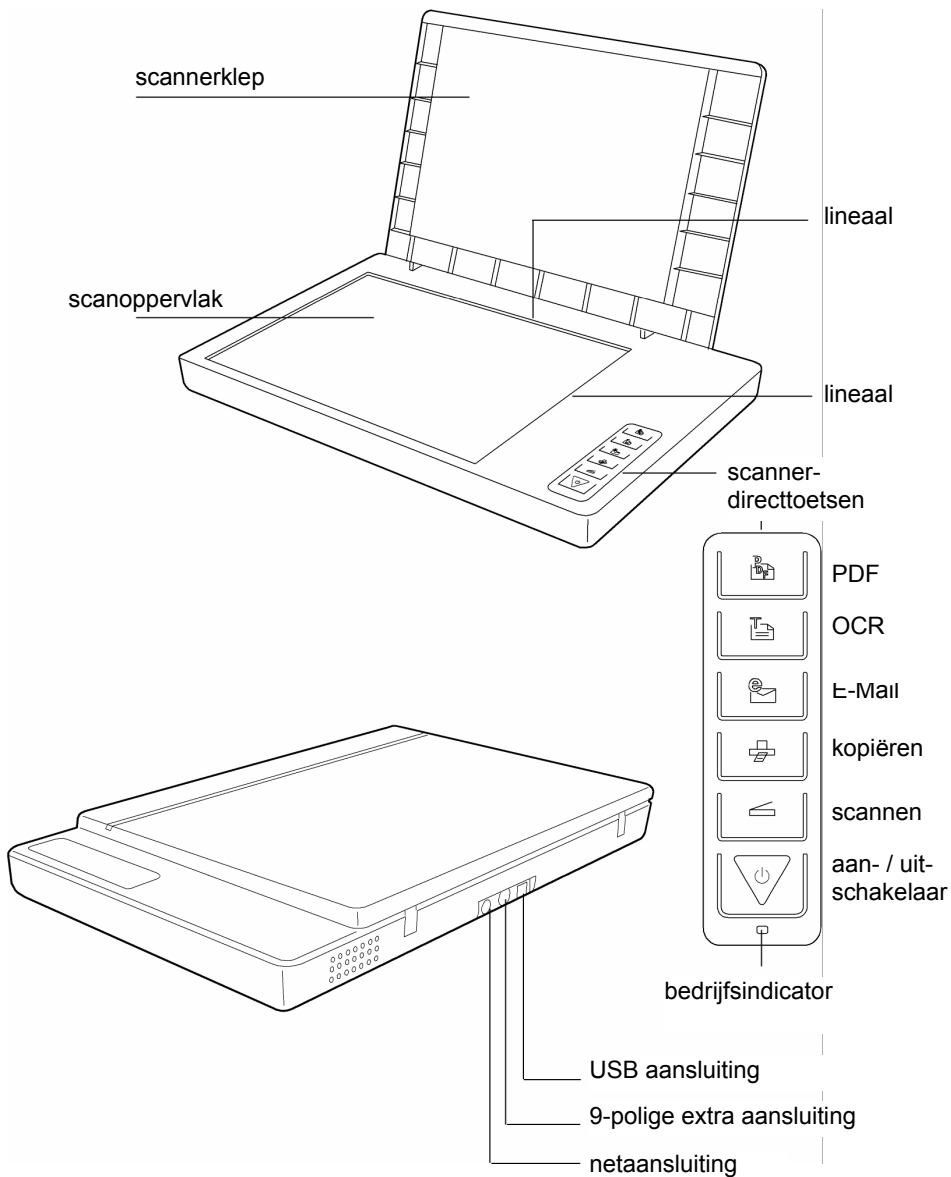
## Scanner

- **Scannertype** USB-flatbedscanner
- **Scanmethode** Single Pass (1 scanprocedure)
- **Scanmodi** Kleur: 48 Bit (intern)  
Grijswaarden: 12 Bit (intern)  
Tekst/lijnen: 1 Bit (intern)
- **Afmetingen** Formaat: A4/Letter (216 x 297 mm)  
Filmstrip: 35 mm kleinbeeld  
Diaframe: 50 x 50 x 2,6 mm glasloos
- **Resolutie** 4800 x 9600 dpi
- **Interface** USB 2.0 Hi-Speed
- **Afmetingen** 443,5 mm (L) x 278,6 mm (B) x 51 mm (H)
- **Gewicht** 2,5 Kg  
2,9 Kg (incl. TA)
- **Werkconfiguratie** Temperatuur: 10° C – 40° C  
Luchtvochtigheid (relatief): 35 % – 80 %

## Netadapter

- **Model** HDAD15W101-124
- **Ingang spanning** 200-240V~ , 50/60Hz, 0,5A
- **Uitgang spanning** 12V === 1,25 A

# Afbeeldingen



# Ingebruikneming

## 1. Software-installatie

### Belangrijk!

Voor u de scanner aansluit, dient u eerst de noodzakelijke software (driver en beeldbewerking) te installeren.

### Opgelet!

Bij de installatie van programma's of stuurprogramma's kunnen belangrijke bestanden overschreven en veranderd worden. Om bij eventuele problemen na de installatie op de originele bestanden te kunnen toegrijpen, raden wij aan dat u voor de installatie een back-up van de harde schijf maken.

### Belangrijk!

Gelieve Adobe® Acrobat® Reader niet te installeren, wanneer dit reeds op uw computer geïnstalleerd is. Op die manier worden problemen met verschillende versies vermeden. U kiest het onderdeel installatie op maat.

1. Plaats vervolgens de bij de scanner geleverde CD-ROM met de tekst "**Driver+Application**" in het CD-ROM-station om de installatie automatisch te starten.

### Tip!

Voor het geval dat de automatische start niet functioneert, is waarschijnlijk de „Autorun“-functie gedeactiveerd.

Handmatige installatie zonder de autorun-functie:

1. Druk op "Start" en selecteer "Uitvoeren".
  2. Voer nu de naam van de CD-ROM-drive in, gevolgd door een dubbele punt en de programmaam "CDSetup".
  3. Bevestig dit door op "OK" te klikken.
2. Kies met de muis de taal waarin u de software wilt installeren. Met „Exit“ breekt u de installatie af.

3. Daarna verschijnt een venster om de software te installeren:



**ScanWizard 5** (Driver en configuratieprogramma van de scanner)  
**Adobe Acrobat Reader** (om PDF-bestanden te bekijken)  
**ABBYY FineReader Sprint** (Tekstherkenning)

Installeer **eerst** de ScanWizard en dan de gewenste software.

Op de tweede disk vindt u de volgende programma's:

**Ulead Photo Impact** (Professionele fotobewerking)  
**Intervideo MediaOne Gallery** (Muziek-, video- en fotoapplicatie)\*.

Het serienummer voor de installatie is **HRHBEPEPYZGHEFJ** en is ook op de cd te vinden.

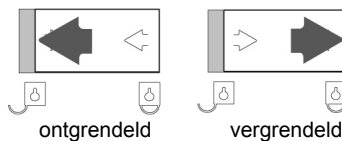
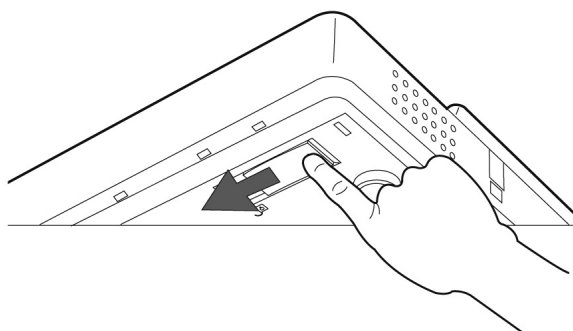
4. Start na de installatie uw computer opnieuw op om de procedure te beëindigen.

---

\* enkel voor Win2k & WinXP

## 2. Transportbeveiliging opheffen

1. U draait de reeds uitgeschakelde scanner op zijn kant en zoekt de veiligheidsschroef aan de onderkant van de scanner:



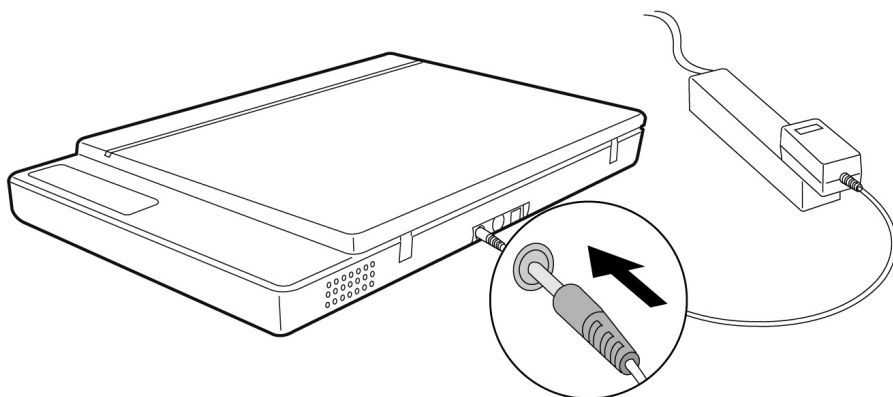
2. U draait de veiligheidsschroef (en oefent een beetje kracht uit) in wijzerzin, hierbij gebruik makend van een muntstuk, tot de pijl „**ontgrendeld**“ aanwijst.
3. Vervolgens draait u de flatbedscanner opnieuw voorzichtig om, waarbij u ervoor oplet dat u niet met het toestel schudt.

### Scanner voor het transport beveiligen

Indien u de scanner moet transporteren, gaat u als volgt te werk.

1. U schakelt de scanner uit, trekt de stroomkabel uit het stopcontact en verwijdert alle aansluitingen en stroomtoevoerkabels.
2. Indien een dia-opzet op het toestel werd gemonteerd; dan verwijdert u deze opzet voordat u de scanner beveiligd. U kunt in de betreffende installatiehandleiding nakijken hoe u te werk gaat.
3. Om de scanner opnieuw te vergrendelen, slaat u de rechtervoorhoek van de scanner om.
4. U draait vervolgens de veiligheidsschroef die bij het omdraaien zichtbaar is geworden m.b.v. een muntstuk in tegenwijzerzin, tot de pijl op „**vergrendeld**“ wijst.
5. Het beste transporteert u de scanner in zijn originele verpakking.

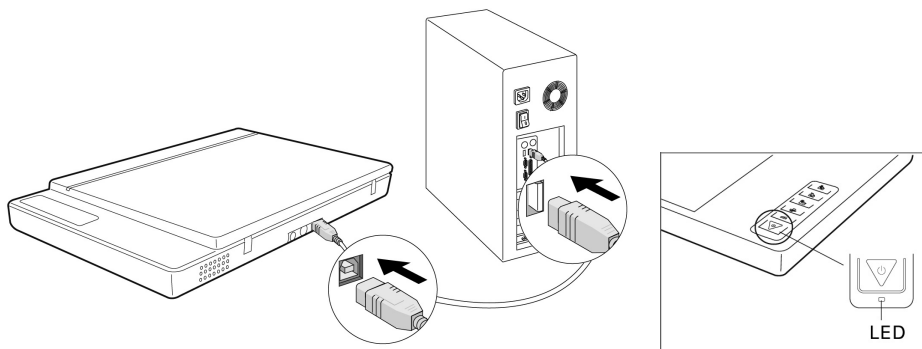
### 3. Stroomtoevoer verzorgen



1. Gelieve rekening te houden met de richtlijnen die u in het hoofdstuk „**Veiligheid en onderhoud**“ vindt. (zie pagina's 3 ff.).
2. Plaats de computer en de scanner zo, dat u er op een makkelijke en aangename wijze mee kunt werken. U sluit de meegeleverde elektrische voeding aan op de achterkant van de scanner.
3. Vervolgens sluit u de elektrische voeding aan een stopcontact aan dat gemakkelijk te bedienen is.

## 4. Aansluiting op de PC

Zorg ervoor dat u de bij de scanner geleverde software bij de hand hebt. Zo installeert u uw flatbedscanner:



1. Zet de computer en alle op de computer aangesloten randapparatuur uit (monitor, printer, etc.) en wacht tot het besturingssysteem helemaal is opgestart.
2. Verbind het ene uiteinde van de USB-kabel met een vrije USB-aansluitbus op uw computer.
3. Verbind het andere uiteinde met de scanner.
4. Schakel het toestel in met behulp van een in-/uitschakelaar. Hou daarvoor de toets een paar seconden langer ingedrukt. Het LED-lampje licht op en geeft aan dat het toestel klaar is voor gebruik.
5. De scanner wordt door het besturingssysteem herkend en het installatieproces wordt afgesloten.

### Tip

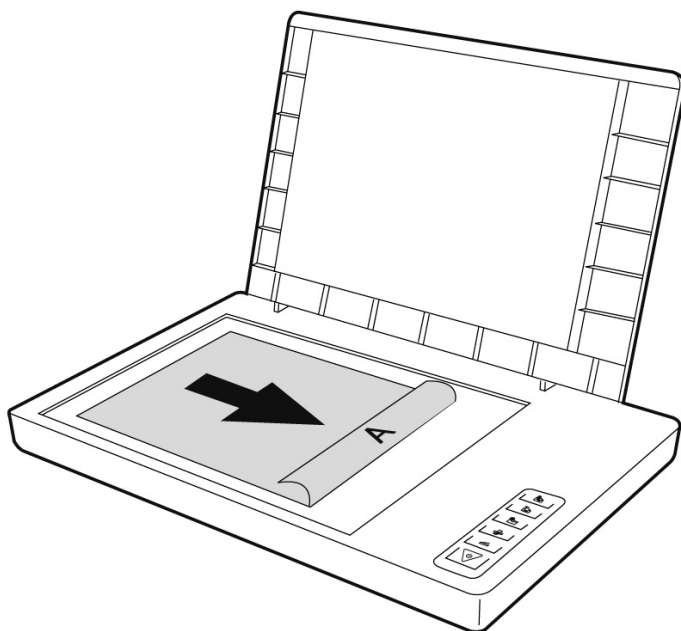
Zou uw besturingssysteem zo zijn ingesteld, dat de installatie van software en stuurprogramma's alleen wordt aangenomen, als deze zijn gesigneerd (van Microsoft vrijgegeven), verschijnt een dialoog. Klik voor installatie van stuurprogramma's op „Toch doorgaan“.

# Werking

Als de software installatie afgesloten is, zult u nieuwe programmagroepen, waaraan programma's en hulpbestanden zijn gekoppeld, op uw PC vinden.

## Een Document scannen

1. U opent de scannerklep.
2. Leg het te scannen document op het scanglas. De bovenkant van het document moet naar de **rechterzijde** van de scanner wijzen, waarbij het te scannen oppervlak naar **beneden** wijst.



3. Vervolgens sluit u de scannerklep.

## Voorbeeldscan

D.m.v. het programma „**Scanwizard**“ kunt u instellen, met welke parameters de scanner uw document moet inlezen.

In de basisinstellingen kiest de scanner de instellingen van het origineel (Original), het beeldtype (Scantype) en het gebruik (Purpose) zelf en leest van uw document automatisch een „**snel voorbeeld**“ (Preview) in.

1. Om de ScanWizard op te starten, dubbelklikt u op het symbool ScanWizard op uw bureaublad. U kunt het programma ook via Start ⇒ Programma's starten.
2. De ScanWizard wordt in de standaardinstellingen geopend en creëert automatisch een voorbeeld van het te scannen document.
3. Leg dan over de onderstaande schakelknoppen de instellingen naar wens vast:  
**Origineel** Legt de categorie van het origineel vast (Scanvoorbeeld).  
**Beeldtype** Legt het weergaveformaat (het beeldtype) vast (kleur, grijstonen, zwart-wit).  
**Toepassing** Legt de resolutie vast afhankelijk van de toepassing.

### Tip

Klik de schakelknoppen weergavegrootte (Scale Output), instellen (Adjust) en terugzetten (Reset) aan, om verdere aanpassingen uit te voeren.

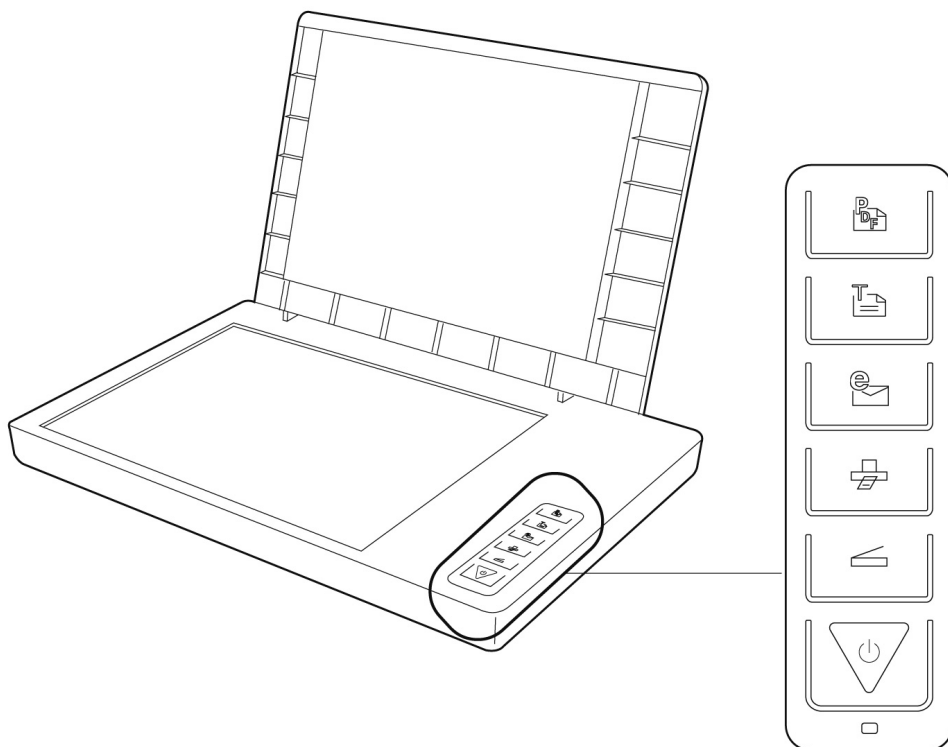
## Document scannen

1. Klik in de ScanWizard op de knop **Scanbestemming**.
2. Geef de doeldirectory, een bestandsnaam en het bestandsformaat in en klik vervolgens op **Opslaan**.

### Tip

Werd de optie „Na het opslaan het beeld aan het programma doorgeven“ geactiveerd, dan wordt het gescande document eerst opgeslagen en dan automatisch verdergeleid naar een beeldverwerking, een e-mail editor of een webbrowser, telkens afhankelijk van wat in het doelveld werd aangegeven.

## Scanner-Directtoetsen



Uw scanner beschikt over zeven scannertoetsen via dewelke u snel die functies die u het meeste nodig heeft, kan oproepen:

### Scannen

Documenten worden ingelezen en als beelden opgeslagen of voor verdere bewerking aan een beeldbewerking doorgestuurd.

## Kopiëren

Scant het document en stuurt het naar de printer.

## E-Mail

Scant het document en stuurt het onmiddellijk door naar uw e-mail programma.

## OCR

Scant een document, stuurt het door naar een tekstherkenningsprogramma en slaat het als tekstbestand op.

## PDF

Scant het document en slaat het in PDF-formaat op.

1. De parameters van elke willekeurige toets kunnen in een configuratieprogramma worden ingesteld.

### Tip

U dient eerst de ScanWizard te beëindigen voordat u het configuratieprogramma opstart.

2. Om het configuratieprogramma "**Scanner Configuratie**" te starten, drukt u de toets „**Onderbreken/regelen**“ op de scanner, of start u het programma in de desbetreffende programmap van het windowsmenu.
3. Nadat het configuratieprogramma verschijnt, klikt u op één van de 6 registers en geeft u vervolgens de betreffende waarde in. Gedetailleerde informatie vindt u in de Online hulp van het programma.

## Uitgebreide hulp

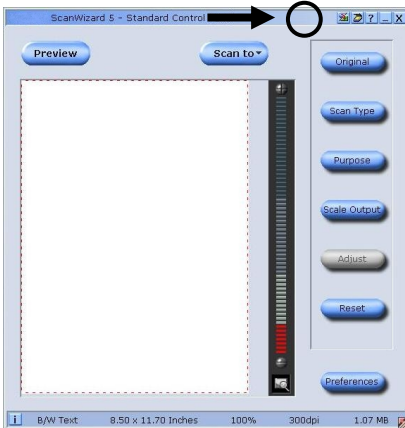
Als er zich bij het werken met de scanner problemen voordoen, leest u het bestand om de problemen op te lossen. Dit bestand vindt u in de map „**Techinfo**“ op de meegeleverde CD. Verder informatie i.v.m. de werking van de scanner en de ScanWizards vindt u in de Online hulp én op de CD.

# Gebruikersinterface van de ScanWizard

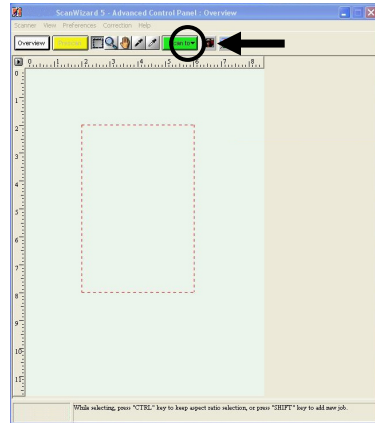
De ScanWizard biedt u twee verschillende modi en bijgevolg twee verschillende gebruikersinterfaces: standaard en professioneel.

Bij de eerste ingebruikneming wordt steeds de standaardmodus getoond.


## Standaard



## Professioneel

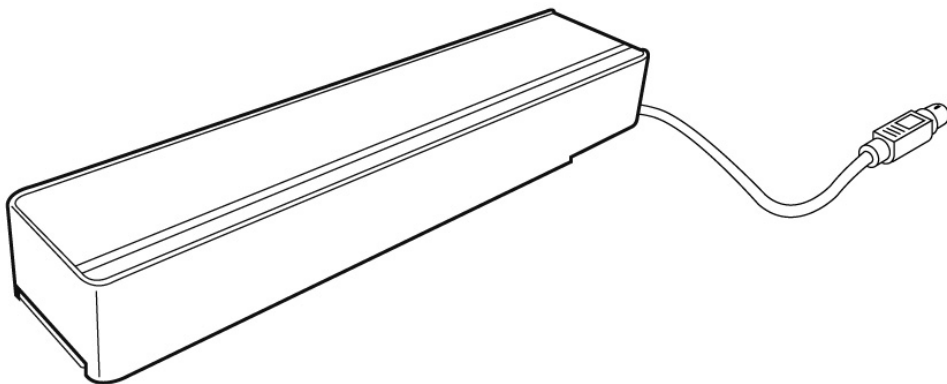


Om het bedieningspaneel van Standaard op Professioneel om te stellen, gaat u als volgt tewerk:

1. U klikt op het omschakelsymbool  rechts boven in het Standaard bedieningspaneel.
2. Vervolgens verschijnt een informatievenster met de informatie dat het bedieningspaneel kan worden gewijzigd. U bevestigt met **OK**.
3. Het professioneel bedieningspaneel wordt weergegeven.
4. Als u van het Professioneel bedieningspaneel naar de Standaard weergave wilt omschakelen, dan klikt u opnieuw op het omschakelsymbool , dat zich nu boven in de symbolijst bevindt.
5. Hierna verschijnt een informatievenster met de informatie, dat het bedieningspaneel kan worden gewijzigd. U bevestigt met **OK**.
6. Het Standaard bedieningspaneel wordt opnieuw weergegeven.

## Dia's en fotonegatievenscannen

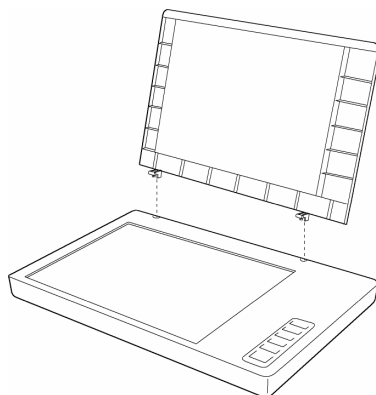
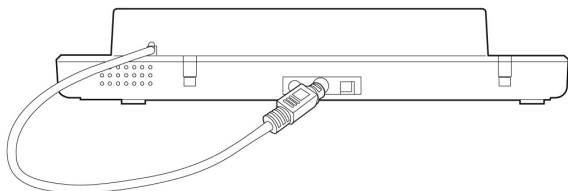
De dia- en filmopzet (TA = Transparency Adapter) is een toebehoren dat speciaal voor uw scanner werd ontworpen. Hierdoor wordt uw scanner zo veelzijdig, dat u met dit toestel zelfs 35mm dia's kunt scannen. Wij bevelen dit toebehoren aan voor het scannen van dia's en negatieven, die op het beeldscherm worden weergegeven of geen hoge resolutie vragen.



### Gelieve op het volgende te achten

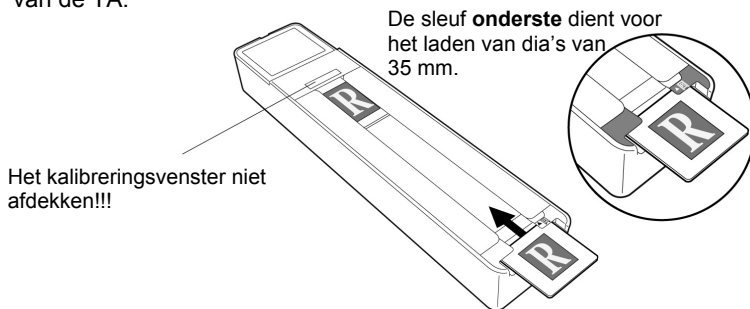
Afhankelijk van de kwaliteit van de originele films zal het scannen van transparante kleurenmodellen verschillende resultaten geven.

1. U schakelt de scanner uit.
2. Verwijdert de scannerklep.
3. Vervolgens sluit u de TA aan de scanner aan. U verbindt de stekker met 9 contacten van de TA met de extra aansluiting die u aan de achterkant van de scanner vindt.

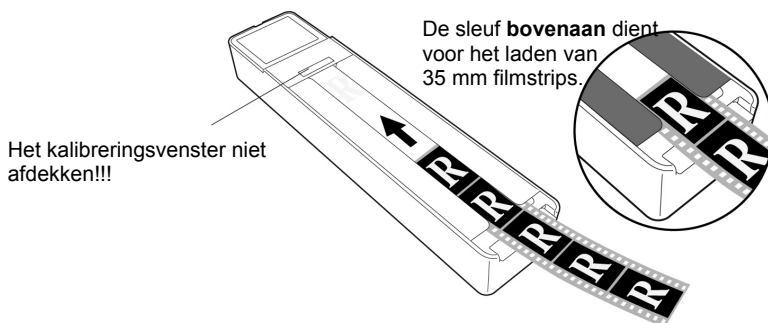


## Dia's of filmstrookje aanbrengen

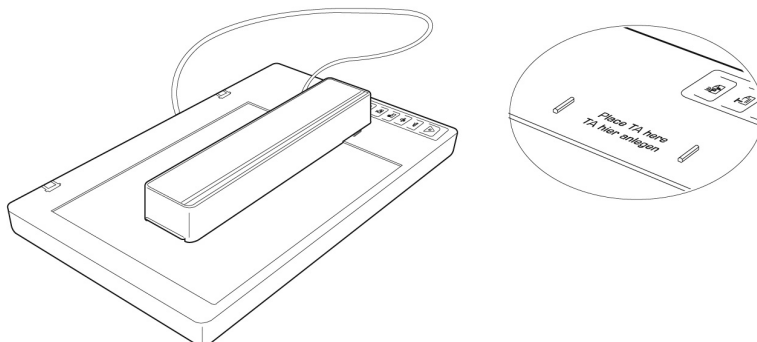
4. Plaats de 35mm dia's met de **voorkant naar boven** in de daarvoor voorziene gleuf van de TA:



- Plaats de filmnegatiefstrook met de **glanzende zijde naar boven** in de daartoe voorziene geleiding van de TA.

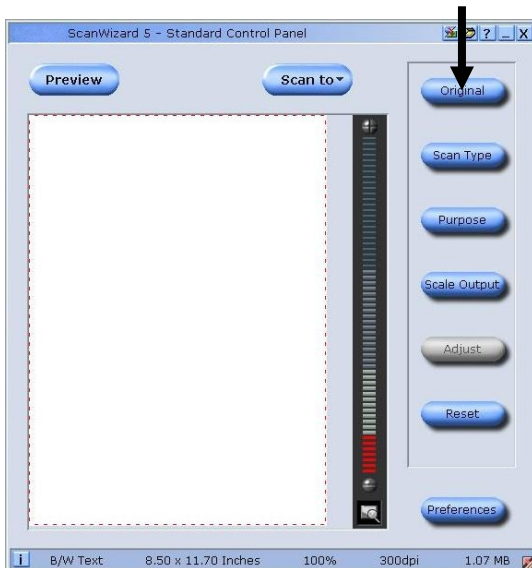


5. U legt de TA verticaal op het scanoppervlak en in de uitsparing van de meetlat bovenaan op de scanner.



6. Schakel de scanner in en dubbelklik op het symbool **ScanWizard** op uw desktop of start de ScanWizard onder **Start** ⇨ **Programma's**.

7. De ScanWizard wordt in de standaardinstelling geopend en creëert automatisch een preview van het scandocument.
8. **Belangrijk!**  
Kies onder de optie **Origineel/Film** het bijhorende model (positief of negatief) en start nogmaals een voorbeeldscan.

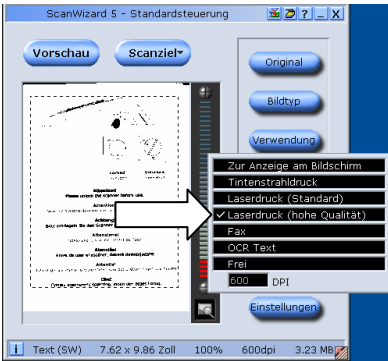
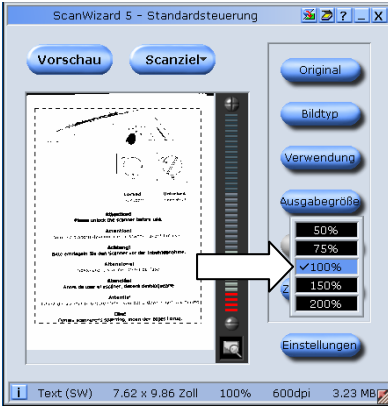


9. Klik op de ScanWizard op de knop **Scanbestemming**.
10. Voer vervolgens de doeldirectory, een bestandsnaam en het bestandsformaat in en klik daarna op **Opslaan**.
11. Het scanproces wordt gestart en de Vorlage wordt in de geselecteerde directory opgeslagen.
12. **Belangrijk!**  
Stel na gebruik van de TA het model onder origineel weer op **Foto**, aangezien de niet navolging anders bij een herstart van de ScanWizard problemen zou kunnen veroorzaken.

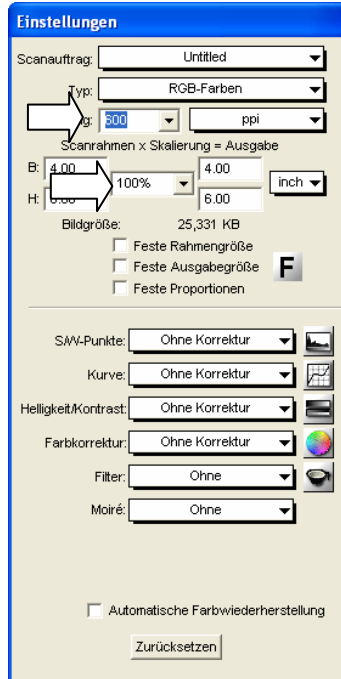
# De beste resultaten met de TA

Om bij het scannen de beste resultaten met de TA te verkrijgen, stelt u de resolutie in op **minstens 600 dpi** en de **schaalverandering op 100%**. Verder informatie over het instellen van deze waarden in de ScanWizard-Modi **Standaard** en **Professioneel** kunt u in de onderstaande afbeeldingen vinden:

## Standard:



## Professioneel:



# Tekstherkenningssoftware

Wanneer u een tekst wilt scannen die in een tekstverwerker verder moet worden bewerkt, hebt u een tekstherkenningsprogramma nodig. Dit programma scant het document en probeert alle letters, symbolen en cijfers te herkennen, die zich in de tekst bevinden. Om een zo hoog mogelijke graad van herkenning te bereiken maakt het programma gebruik van de nieuwste OCR-technologieën en een intelligente foutcorrectie.

Een hoog herkenningspercentage is afhankelijk van:

	Herkenningspercentage		
	Zeer hoog	Goed	Problematisch
Document	Hoge druk kwaliteit, hoog contrast. Voorbeeld: prospectus in z/w.	Standaard-druk kwaliteit, 2 kleuren, goed contrast. Voorbeeld: kranten, tijdschriften, boeken.	Slechte druk kwaliteit, meerdere kleuren, laag contrast.
Lettertype	Standaardlettertypen uit printmedia: Times, Arial etc.	Enigszins gewijzigde standaardlettertypen van hetzelfde lettertype.	Abstracte lettertypen, handschrift.
Scankwaliteit	1 bit, z/w-lijntekening	-	Alle andere resoluties.

# Technische vragen en antwoorden

## Welke resolutie voor welk doel?

Gebruiksdoeleinde	Resolutie	Kleur-sterkte
Kleurenfoto, print	150 dpi	24-48 bits
Afbeeldingen met grijstinten	200 dpi	10 bits
Tekstherkenning	300 dpi	1 bit

Voor hogere kwaliteitseisen kunnen hogere waarden worden ingesteld die echter aanzienlijk meer geheugen vragen en het scannen vertragen. Tekstherkenning functioneert met de aangegeven waarden optimaal.

## Benodigde opslagruimte voor verschillende resoluties

Het scannen van een item met een oppervlakte van 10 x 10 cm heeft bij de gegeven resoluties de volgende opslagruimte nodig:

	100 dpi	150 dpi	300 dpi	600 dpi
Lijntekening	19,5 Kb	44 Kb	44 Kb	703 Kb
Grijstinten	156 Kb	352 Kb	1,37 MB,	5,5 MB
Kleur	469 Kb	1 MB	4,12 MB,	16,5 MB

## Wat betekent ...

Dpi	(dots per inch) Maatstaf voor resolutie , aantal punten per inch.
Kleursterkte	Aantal gelijktijdig weer te geven kleuren. 1 bit = $2^1 = 2$ kleuren = zwart/wit 8 bits = $2^8 = 256$ kleuren 16 bits = $2^8 = 65.536$ kleuren 24 bits = $2^8 = 16.777.216$ kleuren
OCR	Tekstherkenning
Pixel	Beeldpunt
Resolutie	De verhouding van de weergegeven beeldpunten (pixels) tot het oppervlak. Maatstaf is dpi.
TWAIN	De standaard die de gegevensuitwisseling tussen optische invoerapparaten (zoals scanners) en de computer mogelijk maakt.

## Eerste hulp bij storingen

### Lokaliseren van de oorzaak

Storingen kunnen soms banale oorzaken hebben, maar af en toe ook zeer gecompliceerd zijn, waardoor een kostbare analyse noodzakelijk is.

### Fundamentele aanwijzingen

- Door de Windows® programma's "**Defragmentatie**" en "**Scandisk**" regelmatig uit te voeren, kunnen storingbronnen opgeheven en de systeemprestaties worden verhoogd.

### Controle van aansluitingen en kabels

Voer allereerst een nauwgezette visuele controle van alle kabelverbindingen uit. Nagaan of de computer en alle randapparatuur zoals voorgeschreven van stroom worden voorzien.

- Zet de computer uit en controleer alle kabelverbindingen. Is op de computer ook rand-apparatuur aangesloten, controleer dan ook hier de steekverbindingen van alle kabels. Verwissel de kabels voor de verschillende apparaten niet willekeurig, ook wanneer ze identiek aan elkaar lijken te zijn. De toewijzing van de polen is in de kabel misschien anders. Wanneer u zeker weet, dat het apparaat stroom krijgt en alle verbindingen intact zijn, schakel dan de computer weer in.

## Storingen en mogelijke oorzaken

### De flatbedscanner wordt niet herkend resp. niet aangesproken. Voorbeelden van mogelijke storingsmeldingen:

- Hebt u de bij de scanner geleverde kabel volgens de installatiehandleiding aangesloten? Controleer alle kabelverbindingen.
- Is eventueel een niet afgesloten scanprocedure actief? Controleer, of verschillende programma's een bewerking op de scanner proberen uit te voeren. Dit wordt niet ondersteund. Sluit eventueel alle momenteel niet benodigde scannertoepassingen (bijv. tekstherkenning) af om uitsluitend met de gewenste actie door te kunnen gaan.

### De gescande afbeeldingen nemen te veel geheugen in.

- Er werd een te hoge resolutie ingesteld. Wanneer u het gescande materiaal uitgeprint nodig hebt, is een lagere resolutie meestal voldoende, waardoor de bestandsgrootte ook wordt gereduceerd.
- Het bestand werd in een niet gecomprimeerd bestandstype (bijv.: BMP) gearchiveerd. Bestandstypes zoals bijv. JPG kunnen afbeeldingen zonder noemenswaardig verlies opslaan en daarbij een fractie van het oorspronkelijke geheugen in beslag nemen.

### De tekstherkenning functioneert niet of slechts onvoldoende.

- Het document moet van goede kwaliteit zijn. Het is niet mogelijk om handschrift of abstracte lettertypes te herkennen. Lettertypes die in kranten worden gebruikt, zijn optimaal.
- Er werd een verkeerde resolutie ingesteld.

### Het gescande materiaal kan door het programma .... niet worden bewerkt.

- Het gebruikte programma moet het bestandstype van het door u geselecteerde bestand ondersteunen. Wanneer u bijv. een formulier scant, is dit vaak een combinatie van tekst en grafische voorstellingen. Om dit in een tekstverwerkingsprogramma te kunnen bewerken moet het bestand meestal als grafisch bestand worden geïntegreerd en van de eigenschap "achter de tekst" worden voorzien.
- U kunt in sommige gevallen bij enkele tekstverwerkingsprogramma's (bijv.) een foutmelding krijgen. Maar desondanks functioneert de tekstherkenning.

### Aanwijzing bij de aansluiting van het USB-apparaat op een USB 1.1 poort onder Windows XP:

- Het besturingssysteem geeft de melding dat een USB-apparaat met hoge snelheid op een USB Hub met niet zo hoge snelheid aangesloten is. Het gaat hier niet om een foutmelding maar enkel om de waarschuwing dat de langzamere USB 1.1 aansluiting de snelheid beïnvloedt.

## Technische ondersteuning

De flatbedscanner is in onze testlaboratoria samen met een groot aantal uiteenlopende apparaten uitvoerig en met succes getest. Hij beantwoordt aan alle vereiste normen en voldoet aan de standaard „Designed for Windows“, die de hoogst mogelijke comptabiliteit waarborgt.

Het is echter gebruikelijk dat de drivers van tijd tot tijd worden geactualiseerd. Dit gebeurt, omdat bijv. eventuele comptabiliteitsproblemen met andere nog niet geteste componenten (programma's, apparaten) optreden. Op het Internet vindt u op onze websites zowel driveractualisering en alsook de nieuwste informatie m.b.t. tot uw product.

## Hebt u meer ondersteuning nodig??

Wanneer de adviezen in de vorige rubrieken uw probleem niet hebben opgelost, stelt u zich dan in verbinding met ons. Wij zouden het bijzonder op prijs stellen, wanneer u de volgende gegevens klaar hebt liggen, voordat u zich met ons in verbinding stelt:

- Hoe is uw computerconfiguratie?
- Welke extra randapparatuur gebruikt u?
- Welke meldingen verschijnen op het beeldscherm?
- Welke software gebruikte u, toen de storing optrad?
- Welke stappen hebt u reeds ondernomen om het probleem zelf op te lossen?
- Houd uw klantnummer gereed, als u dat tenminste reeds van ons hebt ontvangen.

## Kopiëren, fotokopiëren en verveelvoudigen van dit handboek

Dit document bevat wettelijk beschermd informatie. Alle rechten voorbehouden. Niets uit dit document mag worden gekopieerd, gefotokopieerd, verveelvoudigd, vertaald, verzonden of opgeslagen op een elektronisch leesbaar medium zonder voorafgaande schriftelijke toestemming van de fabrikant.

