

USB-Grafiktablett

MEDION® P82013 (MD 86457)

MEDION®



Bedienungsanleitung

Inhalt

Sicherheit	2
Wartung.....	8
Lieferumfang	10
Systemvoraussetzungen	10
Technische Daten	11
Ansichten	12
Inbetriebnahme	13
Software installieren.....	13
Grafiktablett anschließen.....	16
Bedienung	17
Wechseln der Mine.....	17
Einstellungen Grafiktablett und Stift.....	19
Handschrifterkennung unter Windows® 7 und Vista®	23
Kundendienst	24
Erste Hilfe bei Fehlfunktionen	24
Vervielfältigung dieser Bedienungsanleitung.....	27

Sicherheit




Sicherheitshinweise



Lesen Sie dieses Kapitel sowie die gesamte Bedienungsanleitung aufmerksam durch und befolgen Sie alle aufgeführten Hinweise. So gewährleisten Sie einen zuverlässigen Betrieb und eine lange Lebenserwartung Ihres Geräts. Halten Sie diese Anleitung stets griffbereit in der Nähe Ihres Geräts.

Bewahren Sie die Bedienungsanleitung gut auf, um sie bei einer Veräußerung des Geräts dem neuen Besitzer weitergeben zu können.

In dieser Anleitung verwendete Symbole und Signalwörter

	<p>GEFAHR! <i>Warnung vor unmittelbarer Lebensgefahr!</i></p> <p>WARNUNG! <i>Warnung vor möglicher Lebensgefahr und/oder schweren irreversiblen Verletzungen!</i></p>
	<p>VORSICHT! <i>Hinweise beachten, um Verletzungen und Sachschäden zu vermeiden!</i></p> <p>ACHTUNG! <i>Hinweise beachten, um Sachschäden zu vermeiden!</i></p>
	<p>WICHTIG! Weiterführende Informationen für den Gebrauch des Gerätes!</p>

Bestimmungsgemäßer Gebrauch

Dieses Gerät wird direkt an den Computer angeschlossen, um die Zeichnungen simultan auf den Bildschirm zu übertragen.

Des Weiteren können Sie den Stift als Eingabegerät für den Computer verwenden.

Dieses Gerät ist ausschließlich für den privaten Gebrauch und nicht für gewerbliche Zwecke geeignet.



Vorsicht! Betriebssicherheit beachten!

- **Öffnen Sie niemals das Gehäuse** des Geräts. Dies könnte zu einem elektrischen Kurzschluss oder gar zu Feuer führen, was die Beschädigung Ihres Geräts zur Folge hat. Nehmen Sie keine eigenmächtigen Umbauten am Gerät vor!
- Das Gerät ist nicht dafür bestimmt, durch Personen (einschließlich Kinder) mit eingeschränkten physischen, sensorischen oder geistigen Fähigkeiten oder mangels Erfahrung und/oder mangels Wissen benutzt zu werden, es sei denn, sie werden durch eine für ihre Sicherheit zuständige Person beaufsichtigt oder erhielten von ihr Anweisungen, wie das Gerät zu benutzen ist. Kinder sollten beaufsichtigt werden, um sicherzustellen, dass sie nicht mit dem Gerät spielen.

- Halten Sie das Verpackungsmaterial, wie z.B. **Folien von Kindern fern**. Bei Missbrauch könnte **Ersticken** Gefahr bestehen.
- Setzen Sie die Minen keinem zu starken Druck aus und vermeiden Sie das Klopfen mit der Mine auf den Untergrund. Dies kann ansonsten zu Beschädigungen der Spitze oder des Stiftes selbst führen und Störungen zur Folge haben.
- Neue Geräte können in den ersten Betriebsstunden einen typischen, unvermeidlichen aber völlig ungefährlichen Geruch abgeben, der im Laufe der Zeit immer mehr abnimmt.
Um der Geruchsbildung entgegenzuwirken, empfehlen wir Ihnen, den Raum regelmäßig zu lüften. Wir haben bei der Entwicklung dieses Produktes Sorge dafür getragen, dass geltende Grenzwerte deutlich unterschritten werden.



Vorsicht! Aufstellungsort beachten!

- Halten Sie Gerät von Feuchtigkeit fern und vermeiden Sie Staub, Hitze und direkte Sonneneinstrahlung, um Betriebsstörungen zu vermeiden. Betreiben Sie das Gerät nicht im Freien.
- Stellen und betreiben Sie alle Komponenten auf einer stabilen, ebenen und vibrationsfreien Unterlage, um Stürze des Geräts zu vermeiden.
- Setzen Sie das Gerät nicht Tropf- oder Spritzwasser aus und stellen

Sie keine mit Flüssigkeit gefüllten Gefäße – wie z. B. Vasen – auf das Gerät. Eindringende Flüssigkeit kann die elektrische Sicherheit beeinträchtigen.

- Verlegen Sie die Kabel so, dass niemand darauf treten oder darüber **stolpern** kann.
- Stellen Sie keine Gegenstände auf die Kabel, da diese sonst **beschädigt** werden könnten.



GEFAHR!

Warten Sie nach einem Transport des Geräts solange mit der Inbetriebnahme, bis es die Umgebungstemperatur angenommen hat. Bei großen Temperatur- oder Feuchtigkeitsschwankungen kann es durch Kondensation zur Feuchtigkeitsbildung innerhalb des Geräts kommen, die einen elektrischen Kurzschluss verursachen kann.



Vorsicht! Elektromagnetische Verträglichkeit beachten!

- Das Gerät entspricht den Anforderungen der EMV- und Niederspannungsrichtlinie.
- Halten Sie mindestens einen Meter **Abstand von** hochfrequenten und magnetischen **Störquellen** (Fernsehgerät, Lautsprecherboxen, Mobiltelefon usw.), um Funktionsstörungen und Datenverlust zu vermeiden.

Datensicherung



VORSICHT!

Machen Sie nach jeder Aktualisierung Ihrer Daten Sicherungskopien auf externe Speichermedien.

Es bestehen keine Regressansprüche für verloren gegangene Daten bzw. für durch Datenverlust entstandene Folgeschäden.

Wartung

Reparatur

Bitte wenden Sie sich an unser Service Center, wenn Sie technische Probleme mit Ihrem Gerät haben.

Die Reparatur ist ausschließlich unseren autorisierten Servicepartnern vorbehalten.

Unterbrechen Sie sofort die Stromzufuhr und wenden Sie sich an Ihren Kundendienst, wenn...

- Flüssigkeit ins Innere des Geräts gedrungen ist.
- das Gerät nicht ordnungsgemäß funktioniert.
- das Gerät gestürzt oder das Gehäuse beschädigt ist.

Reinigung

- Achten Sie darauf, dass das Gerät, insbesondere die Eingabefläche, nicht verunreinigt wird.
- Reinigen Sie das Gerät mit einem angefeuchteten Tuch.
- Verwenden Sie keine Lösungsmittel, ätzenden oder gasförmigen Reinigungsmittel.

Entsorgung



Gerät

Werfen Sie das Gerät am Ende seiner Lebenszeit keinesfalls in den normalen Hausmüll. Erkundigen Sie sich nach Möglichkeiten einer umweltgerechten Entsorgung.



Verpackung

Ihr Gerät befindet sich zum Schutz vor Transportschäden in einer Verpackung. Verpackungen sind aus Materialien hergestellt, die umweltschonend entsorgt und einem fachgerechten Recycling zugeführt werden können.

Lieferumfang

Bitte überprüfen Sie die Vollständigkeit der Lieferung und benachrichtigen Sie uns bitte **innerhalb von 14 Tagen nach dem Kauf**, falls die Lieferung nicht komplett ist.

Mit dem von Ihnen erworbenen Paket haben Sie erhalten:

- Grafiktablett
- Kabelloser Stift
- Stifthalter
- 2 Ersatzminen
- USB-Kabel
- Software CD
- Bedienungsanleitung
- Garantiekarte

Systemvoraussetzungen

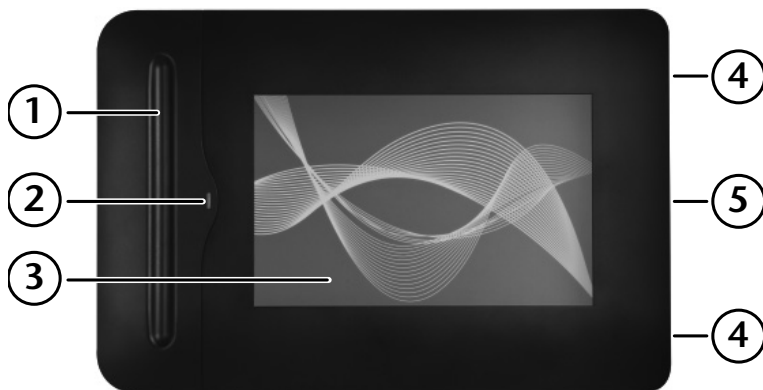
- Microsoft® Windows® 7/Vista® SP1/ XP SP3
- USB-Anschluss
- CD-ROM Laufwerk

Technische Daten

- Aktive Arbeitsfläche ca. 20,3 x 12,7 cm
- Auflösung 4000 lpi
- Druckempfindlichkeitsstufen 2048
- Stromversorgung über USB
- Leistungsaufnahme 110 mA (max.)
- Abmessungen (L x B x H) ca. 347 x 235 x 17 mm
- Gewicht ca. 620 g



Ansichten



1. Mulde für Stift
2. Betriebsanzeige
3. Eingabefläche
4. Mini-USB Anschlüsse
5. Schieberiegel für Mini-USB Anschlüsse. Mit dem Schieberiegel legen Sie fest, welchen Mini-USB Anschluss Sie verwenden möchten. Der obere Anschluss ist für Rechts- und der untere für Linkshänder gedacht.

Inbetriebnahme

Software installieren

Die mitgelieferte Software benötigen Sie, um Ihre Aufzeichnungen zu verwalten, zu bearbeiten bzw. in ein für Sie nutzbares Format umzuwandeln. Sie können aber auch mit einem kompatiblen Grafikprogramm wie z.B. „Paint“ das Grafiktablett bedienen.

Inhalt der Disc:

- **Treiber des Grafiktablets**
Dieser Treiber muss für die Einstellung und Verwendung des Grafiktablets installiert werden.
- **Free Notes / Office Ink**
Hilfsprogramm zur Erstellung von Notizen
- **Power Presenter RE II**
Hilfsprogramm zur Bearbeitung von Präsentationen



VORSICHT!

Bei der Installation von Programmen oder Treibern können wichtige Dateien überschrieben und verändert werden. Um bei eventuellen Problemen nach der Installation auf die Originaldateien zugreifen zu können, sollten Sie vor der Installation eine Sicherung Ihres Festplatteninhaltes erstellen.

1. Legen Sie zuerst die mitgelieferte Disc ein. Die Installation startet automatisch nachdem die entsprechenden Schaltflächen des Starbildschirms angeklickt worden sind.
2. Folgen Sie den Anweisungen auf dem Bildschirm.
3. Starten Sie nach der Installation Ihren Computer erneut, um den Vorgang abzuschließen.



WICHTIG!

Sollte der automatische Start nicht funktionieren, ist wahrscheinlich die sog. „**Autorun**“-Funktion deaktiviert.

Manuelle Installation ohne Autorun unter Windows® 7 und Vista®

1. Klicken Sie doppelt auf das Icon **Computer** auf Ihrem Desktop.
2. Klicken Sie mit der rechten Maustaste auf das Laufwerk in dem Sie die CD eingelegt haben. Es öffnet sich ein Auswahlfenster.
3. Klicken Sie auf die Option **Automatische Wiedergabe öffnen**.
Die Installation startet automatisch nachdem die entsprechenden Schaltflächen des Starbildschirms angeklickt worden sind.

Manuelle Installation ohne Autorun unter Windows® XP

1. Klicken Sie doppelt auf das Icon **Arbeitsplatz** auf Ihrem Desktop.
2. Klicken Sie mit der rechten Maustaste auf das Laufwerk in dem Sie die CD eingelegt haben. Es öffnet sich ein Auswahlfenster.
3. Klicken Sie auf die Option **Autoplay**. Die Installation startet automatisch nachdem die entsprechenden Schaltflächen des Starbildschirms angeklickt worden sind.

Grafiktablett anschließen

So verbinden Sie Ihr Grafiktablett mit dem Computer:

Die Software muss bereits installiert sein (Seite 13).

1. Schalten Sie den Computer und alle angeschlossenen Peripheriegeräte (Monitor, Drucker, Modem etc.) ein und warten Sie, bis das Betriebssystem vollständig gestartet ist.
2. Verbinden Sie den Mini-USB Anschluss des USB-Kabels mit einem der beiden Mini-USB Anschlüsse Ihres Grafiktablets.



WICHTIG!

Mit dem Schieberiegel legen Sie fest, welchen Mini-USB Anschluss Sie verwenden möchten. Der obere Anschluss ist für Rechts- und der untere für Linkshänder gedacht.

3. Verbinden Sie das andere Ende des USB-Kabels mit einer freien USB-Anschlussbuchse Ihres Computers.
4. Das Gerät wird vom Betriebssystem erkannt und der Installationsvorgang abgeschlossen.

Bedienung

Sobald eine Verbindung zum Computer erfolgreich hergestellt wurde, stehen Ihnen die Grafiktablettfunktionen zur Verfügung. Starten Sie beispielsweise das Programm Free Notes & Office Ink, die Handschrifterkennung unter Vista / Windows® 7 oder eine beliebige Grafiksoftware wie Windows Paint, um mit dem Grafiktablett zu arbeiten.

Sie können mit dem Digitalen Stift den Mauszeiger bewegen. Der erkennbare Bereich ist proportional zum Bildschirm eingestellt. Sobald Sie sich mit dem kabellosen Stift im erkennbaren Bereich befinden, leuchtet die LED dauerhaft.

Wechseln der Mine

Mine entfernen

Benutzen Sie die mitgelieferte Pinzette, um die Mine aus dem Stift zu ziehen.

Mine einsetzen

Nachdem Sie die Mine erfolgreich entfernt haben, können Sie nun eine der neuen Minen einsetzen.

**VORSICHT!**



Wenn Sie die Mine austauschen, sollten Sie möglichst wenig Kraft einsetzen, um die Mine und den Stift nicht zu beschädigen.

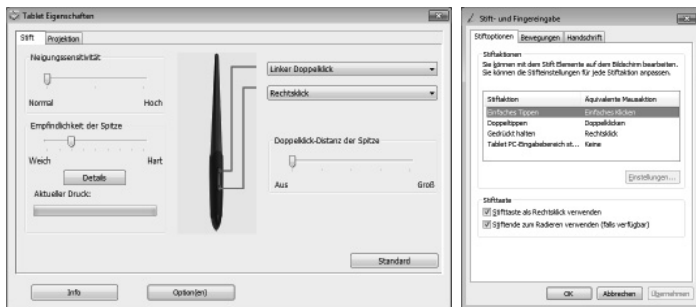
Achten Sie darauf, dass die Mine genügend Platz zum Federn hat, da es sonst ebenfalls zu Beschädigungen kommen kann..

Schieben Sie mit den Fingern die neue Mine vorsichtig in den Stift, bis sie an der richtigen Stelle einrastet.

Einstellungen Grafiktablett und Stift

Über den Gerätetreiber (Seite 13) haben Sie die Möglichkeit das Grafiktablett und den kabellosen Stift Ihren Wünschen entsprechend anzupassen.

Klicken Sie doppelt auf die Icons  und  in der Taskleiste, um die nachstehenden Fenster zu öffnen:



Über die beiden Register **Stift** und **Projektion** stehen Ihnen diverse Einstellmöglichkeiten zur Verfügung. Nachstehend eine Übersicht der einzelnen Funktionen:

Register Stift

Funktion	Einstellung	Beschreibung
Neigungssensitivität	Normal ~ Hoch	Stellen Sie hier die Neigungssensitivität des Stiftes ein. Dies ist besonders wichtig, wenn Sie den Stift wie einen Füllfederhalter verwenden möchten
Empfindlichkeit der Spitze	Weich ~ Hart	Stellen Sie hier die Empfindlichkeit der Spitze ein. Das Ergebnis wird in der Anzeige Aktueller Druck wiedergegeben. Unter Details können Sie noch weitere Einstellungen vornehmen.
Tastenbelegung		Über die Auswahlmenüs können Sie den beiden Tasten des Stiftes eine Funktion zuweisen.
Doppelklick-Distanz der Spitze	Aus ~ Groß	Stellen Sie den Abstand zwischen zwei Doppelklicks ein. Mit Aus deaktivieren Sie diese Funktion.

Register Projektion

Funktion	Einstellung	Beschreibung
Modus	Stift, Maus	Unter Maus stehen Ihnen weitere Einstellungsmöglichkeiten zur Verfügung.
Monitorbereich	Alle Bildschirme, Monitor, Teil	Stellen Sie hier die Arbeitsfläche ein. Verwenden Sie Alle Bildschirme , wenn die gesamte Fläche genutzt werden soll. Unter Monitor stellen sie den gewünschten Monitor ein. Möchten Sie nur einen bestimmten Teil als Arbeitsfläche verwenden , wählen Sie Teil und ziehen den roten Rahmen unter Arbeitsbereich Eigenschaften auf die gewünschte Fläche.
	Feststehende Größenverhältnisse	Aktivieren Sie diese Einstellung, wenn Ihre Bildschirme mit unterschiedlichen Auflösungen arbeiten, z. B. erweiterter Desktop.

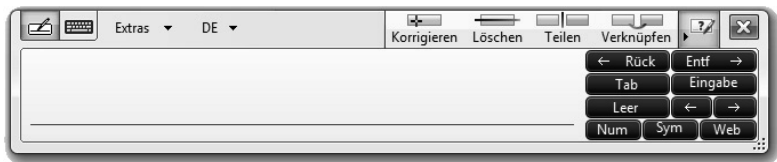


WICHTIG!

Die Beschreibung der Funktionen erhalten Sie ebenfalls über den Treiber, wenn Sie die Taste F1 drücken. Um die Datei lesen zu können benötigen Sie ein Programm zur Anzeige von PDF Dateien, z. B. Acrobat Reader.

Handschrifterkennung unter Windows® 7 und Vista®

Machen Sie handschriftliche Notizen die Sie über den Eingabebereich Ihres Betriebssystems vornehmen. Diese werden erkannt und in Text konvertiert.



Wie das Eingabefeld aufgerufen wird, hängt von den Einstellungen in Ihrem Betriebssystem ab. Lesen Sie in der Hilfe Ihres Betriebssystems nach, wo Sie diese finden (Stichwort: **Tablet PC-Einstellungen** oder **Eingabebereich**).

Kundendienst

Erste Hilfe bei Fehlfunktionen

Lokalisieren der Ursache

Fehlfunktionen können manchmal banale Ursachen haben, zuweilen aber auch von recht komplexer Natur sein und eine aufwendige Analyse erfordern.

Anschlüsse und Kabel überprüfen

Beginnen Sie mit einer sorgfältigen Sichtprüfung aller Kabelverbindungen. Vergewissern Sie sich, dass der Rechner und alle Peripheriegeräte ordnungsgemäß mit Strom versorgt werden.

- Schalten Sie den Rechner ab und überprüfen Sie alle Kabelverbindungen. Wenn der Rechner an Peripheriegeräte angeschlossen ist, überprüfen Sie auch hier die Steckverbindungen aller Kabel. Tauschen Sie Kabel für verschiedene Geräte nicht wahllos gegeneinander aus, auch wenn sie genau gleich aussehen. Die Polbelegungen im Kabel sind vielleicht anders. Wenn Sie mit Sicherheit festgestellt haben, dass die Stromversorgung einwandfrei ist und alle Verbindungen intakt sind, schalten Sie den Rechner wieder ein.

Fehler und mögliche Ursachen

Das Grafiktablett wird nicht erkannt bzw. wird nicht angesprochen.

- Haben Sie die Kabel gemäß der Installationsanleitung angeschlossen?
Überprüfen Sie bitte alle Kabelverbindungen.
- Haben Sie nach der Installation den Computer neu gestartet?

Hinweis zum Anschluss des USB-Gerätes an einen USB 1.1 Port unter Windows XP:

- Das Betriebssystem zeigt die Meldung, dass ein Hochgeschwindigkeits-USB Gerät an einen Nicht-Hochgeschwindigkeits-USB Hub angeschlossen ist. Hierbei handelt es sich **nicht um eine Fehlermeldung** sondern lediglich um den Hinweis, dass bedingt durch den langsameren USB 1.1 Anschluss die Geschwindigkeit angepasst wird.

Technische Unterstützung

Das Gerät ist in unseren Testlabors ausgiebig und erfolgreich mit einer Vielzahl unterschiedlicher Geräte getestet worden.

Es ist jedoch üblich, dass die Treiber von Zeit zu Zeit aktualisiert werden. Dies kommt daher, dass sich z.B. eventuelle Kompatibilitätsprobleme zu anderen, noch nicht getesteten Komponenten (Programme, Geräte) ergeben haben. Auf folgender Adresse im Internet finden Sie Treiberaktualisierungen sowie die neuesten Informationen zu Ihrem Produkt: Internet: www.medion.com

Benötigen Sie weitere Unterstützung?

Wenn die Vorschläge in den vorangegangenen Abschnitten ihr Problem nicht behoben haben, nehmen Sie bitte Kontakt mit uns auf. Sie würden uns sehr helfen, wenn Sie uns folgende Informationen zur Verfügung stellen:

- Wie sieht Ihre Rechnerkonfiguration aus?
- Was für zusätzliche Peripheriegeräte nutzen Sie?
- Welche Meldungen erscheinen auf dem Bildschirm?
- Welche Software haben Sie beim Auftreten des Fehlers verwendet?
- Welche Schritte haben Sie zur Lösung des Problems bereits unternommen?
- Wenn Sie bereits eine Kundennummer erhalten haben, teilen Sie uns diese mit.

Vervielfältigung dieser Bedienungsanleitung

Dieses Dokument enthält gesetzlich geschützte Informationen. Alle Rechte vorbehalten. Vervielfältigung in mechanischer, elektronischer und jeder anderen Form ohne die schriftliche Genehmigung des Herstellers ist verboten.

Copyright © 2011

Alle Rechte vorbehalten.

Diese Bedienungsanleitung ist urheberrechtlich geschützt.

Das Copyright liegt bei der Firma **MEDION®**.

Warenzeichen:

MS-DOS® und **Windows®** sind eingetragene Warenzeichen der Fa. **Microsoft®**.

Andere Warenzeichen sind Eigentum ihrer jeweiligen Besitzer.

Technische und optische Änderungen sowie Druckfehler vorbehalten.



MTC – Medion Technologie Center
Freiherr-vom-Stein-Straße 131
45473 Mülheim / Ruhr
Deutschland

Hotline: 01805 – 633 466

Fax: 01805 – 654 654

0180call

(0,14 €/Min. aus dem dt. Festnetz, Mobilfunk max. 0,42 €/Min.)

Servicebereich der Homepage:
www.medionservice.de

www.medion.de